

## **Bodemkwaliteitskaart gemeente Haaksbergen**

Definitief

In opdracht van Gemeente Haaksbergen  
Opgesteld door MWH B.V.  
Projectnummer B08B0315  
Documentnaam F:\data\project\Bodem08\B08B0315\b08b0315.r02.doc  
Datum 7 januari 2009

**Postadres**  
Postbus 5076  
6802 EB ARNHEM  
Nederland  
T +31(0)26 7513300  
F +31(0)26 7513818

**Bezoekadres**  
Westervoortsedijk 50  
6827 AT ARNHEM  
Nederland  
[www.mwhglobal.nl](http://www.mwhglobal.nl)

KVK Haaglanden 27 18 43 23  
ING Bank Delft 65 93 74 331  
IBAN NL 63 ING B 0659 374331/BIC INGBNL2A  
MWH is ISO9001:2000 en VCA\*\* gecertificeerd



## Inhoudsopgave

1	Inleiding	5
1.1	Doel	5
1.2	Beleidskader	5
1.3	Afbakening en geldigheid	5
1.4	Leeswijzer	6
2	Werkwijze	7
2.1	Stap 1: opstellen programma van eisen	7
2.2	Stap 2: vaststellen onderscheidende kenmerken	7
2.3	Stap 3: voorbereiden beschikbare informatie	9
2.4	Stap 4: indelen beheergebied in deelgebieden	10
2.5	Stap 5: evaluatie gebiedsindeling	11
2.6	Stap 6: verzamelen aanvullende informatie	12
2.7	Stap 7: karakteriseren bodemkwaliteit	12
2.8	Stap 8: opstellen kaarten	14
3	Toelichting bodembeheer	15
3.1	Bijzondere gebieden	15
3.2	Grondstromenmatrix en bewijsmiddelen	15
3.3	Bijzondere situaties	19
3.4	Procedures	20
	Literatuurverwijzing	23
Bijlage 1	: Bodemkaart	
Bijlage 2	: Bebouwingsgeschiedenis	
Bijlage 3	: Functiekaart	
Bijlage 4a	: Ontgravingskaart bovengrond (0-0,5 m-mv)	
Bijlage 4b	: Ontgravingskaart ondergrond (0,5-2,0 m-mv)	
Bijlage 5a	: Toepassingskaart bovengrond (0-0,5 m-mv)	
Bijlage 5b	: Toepassingkaart ondergrond (0,5-2,0 m-mv)	
Bijlage 6a	: Lijst met meegenomen rapporten	
Bijlage 6b	: Lijst met vervallen rapporten	
Bijlage 6c	: Lijst met vervallen monsters	
Bijlage 7	: Statistische kentallen deelgebieden	
Bijlage 8a	: Statistische kentallen definitief bovengrond (0-0,5 m-mv)	
Bijlage 8b	: Statistische kentallen definitief ondergrond (0,5-2,0 m-mv)	
Bijlage 9	: Historische toets	
Bijlage 10	: Meldingsformulier	
Bijlage 11	: Normwaarden	
Bijlage 12	: Verklarende woordenlijst	



# 1 Inleiding

In januari 2007 heeft de gemeente Haaksbergen aan MWH B.V. opdracht gegeven een bodemkwaliteitskaart op te stellen. De bodemkwaliteitskaart is een instrument om grondverzet binnen de gemeente te faciliteren.

## 1.1 Doel

De bodemkwaliteitskaart is een instrument bij het toepassen van grond en baggerspecie in het kader van het Besluit bodemkwaliteit. In de bodemkwaliteitskaart worden de eisen vastgelegd die gelden voor het toepassen van grond en bagger op de bodem. De kaart kan gebruikt worden:

- bij het toepassen van grond en bagger op de bodem;
- als bewijsmiddel voor de kwaliteit van de vrijkomende grond.

In de bodemkwaliteitskaart wordt de diffuse bodemkwaliteit binnen de gemeente Haaksbergen vastgelegd en wordt het beleid ten aanzien van het toepassen van grond en bagger toegelicht.

## 1.2 Beleidskader

De regelgeving met betrekking tot het toepassen van grond en bagger is vastgelegd in het Besluit en de Regeling bodemkwaliteit (bron 1 en 2). Deze zijn op 1 juli 2008 inwerking getreden voor het toepassen van bouwstoffen en grond en baggerspecie op landbodems. Deze vervangen het Bouwstoffenbesluit en de Ministeriële Vrijstellingsregeling grondverzet.

In het kader van het Besluit bodemkwaliteit moet een keuze gemaakt worden tussen generiek en gebiedsspecifiek beleid. Onderhavige bodemkwaliteitskaart is opgesteld binnen het generieke kader. De bodemkwaliteitskaart is opgesteld volgens de Richtlijn bodemkwaliteitskaarten (bron 3). Deze vervangt de Interim-richtlijn bodemkwaliteitskaarten uit 1999.

## 1.3 Afbakening en geldigheid

De bodemkwaliteitskaart heeft betrekking op het gehele grondgebied van de gemeente Haaksbergen. De gemeente is bevoegd gezag voor het toepassen van grond en baggerspecie op of in de bodem. Waterbodems zijn uitgesloten van de bodemkwaliteitskaart.

De bodemkwaliteitskaart heeft een geldigheidsduur van vijf jaar. Na vijf jaar moet de bodemkwaliteitskaart herzien worden waarbij gebruik wordt gemaakt van de meest actuele gegevens. Actualisatie kan eerder noodzakelijk zijn indien veel (> 25%) nieuwe bodemonderzoeksgegevens beschikbaar komen. De bodemkwaliteitskaart wordt vastgesteld door het bevoegd gezag (het college van Burgemeester en Wethouders). Direct hierna treedt deze inwerking.

Partijen grond en baggerspecie mogen alleen worden toegepast in het kader van het Besluit indien sprake is van een nuttige toepassing. Daarnaast mag een partij grond of bagger maximaal 20% (gewichtspcent) bodemvreemd materiaal bevatten. Bij meer dan 20% bodemvreemd materiaal valt de partij niet onder de definitie van grond of baggerspecie en mag de partij niet worden toegepast als bodem.

## **1.4 Leeswijzer**

In hoofdstuk 2 is de werkwijze van het opstellen van de bodemkwaliteitskaart beschreven. Hierbij wordt aandacht besteed aan de uitgangspunten en de doorlopen stappen. Hoofdstuk 3 geeft een toelichting op het bodembeheer op basis van het generieke beleid en de bodemkwaliteitskaart. In dit hoofdstuk worden de bijzondere gebieden, grondstromenmatrix, bewijsmiddelen en procedures behandeld.

## 2 Werkwijze

Ten behoeve van het opstellen van de bodemkwaliteitskaart voor de gemeente Haaksbergen zijn onderstaande stappen doorlopen. Deze stappen volgen uit de 'Richtlijn bodemkwaliteitskaarten'.

1. opstellen programma van eisen;
2. vaststellen onderscheidende kenmerken;
3. voorbereiden beschikbare informatie;
4. indelen beheergebied in deelgebieden;
5. evaluatie gebiedsindeling;
6. verzamelen aanvullende informatie;
7. karakteriseren bodemkwaliteit;
8. opstellen kaarten.

In onderliggend hoofdstuk zijn bovenstaande stappen beschreven.

### 2.1 Stap 1: opstellen programma van eisen

In deze stap zijn de beleidsmatige en technisch-inhoudelijke keuzes gemaakt. Hieruit volgen de uitgangspunten die aan de basis van de bodemkwaliteitskaart liggen:

- de kaart is opgesteld binnen het generieke beleidskader;
- de kaart geeft de diffuse bodemkwaliteit weer; lokale verontreinigingen en verdachte locaties zijn uitgesloten van de bodemkwaliteitskaart;
- volgens de overgangsregeling is de kaart opgesteld voor tien stoffen uit het 'oude' standaard stoffenpakket (het pakket dat geldig was tot 1 juli 2008). Dit pakket bestaat uit acht metalen (arsen, cadmium, chroom, koper, kwik, lood, nikkel, zink), som-PAK en EOX. Minerale olie is niet meegenomen omdat dit over het algemeen niet als diffuse verontreiniging voorkomt;
- er is onderscheid gemaakt in de dieptetrajecten van 0-0,5 m-mv, 0,5-1,0 m-mv, 1,0-1,5 m-mv en 1,5-2,0 m-mv);
- de wegbermen zijn apart gezoneerd met dieptetrajecten van 0-0,3 m-mv en 0,3-1,0 m-mv;
- per zone en dieptetraject zijn verschillende statistische kentallen berekend (gemiddelde, diverse percentielwaarden, maximum). De kentallen, met uitzondering van het maximum, zijn omgerekend naar waarden voor een standaardbodem (lutum = 25%, humus = 10%).

### 2.2 Stap 2: vaststellen onderscheidende kenmerken

In deze stap zijn de onderscheidende kenmerken voor de bodemkwaliteit vastgesteld. Deze onderscheidende kenmerken zijn mogelijk van invloed op de diffuse gebiedseigen bodemkwaliteit en vormen de basis voor de indeling van het beheergebied in deelgebieden.

De volgende onderscheidende kenmerken worden in de Richtlijn bodemkwaliteitskaarten genoemd:

- geomorfologie;
- bodemopbouw;
- landgebruik;
- ontwikkeling van woonwijken en gebieden (bebouwingsgeschiedenis);
- huidig bodemgebruik (functie).

Voor deze stap is gebruik gemaakt van informatie uit de voorgaande bodemkwaliteitskaart (bron 4). Hieruit blijkt dat de bebouwingsgeschiedenis bepalend is voor de diffuse bodemkwaliteit. Kaarten met de bodemopbouw, bebouwingsgeschiedenis en functie zijn opgenomen in bijlage 1, 2 en 3.

### **Bebouwingsgeschiedenis**

In oude wijken komen bijvoorbeeld vaak verhoogde gehalten metalen (met name lood en zink) en PAK voor. Verhoogde PAK-gehalten zijn ondermeer te relateren aan het gebruik van brandstof voor de verwarming van de woningen. Rond 1970 is het grootste deel van de met steenkoolproducten verwarmde woningen in Nederland overgegaan op gas. De koolresten werden meestal uitgestrooid in de tuin, maar soms ook verzameld en als wegverharding gebruikt.

Bij de bebouwingsgeschiedenis is onderscheid gemaakt in gebruik (wonen, bedrijven, buitengebied) en de volgende periodes:

- 1900 tot 1945
- 1945 tot 1970
- 1970 tot 1990
- 1990 tot 2000
- na 2000

### **Wegbermen**

Wegbermen in het buitengebied hebben over het algemeen een andere bodemkwaliteit dan de rest van het buitengebied. De bermen zijn vaak diffuus licht verontreinigd met metalen, PAK en minerale olie. De bodemkwaliteit in wegbermen wordt onder andere beïnvloed door de verkeersintensiteit en het type wegoppervlak (teerhoudend asfalt of niet). Op basis van deze afwijkende bodemkwaliteit zijn de wegbermen als aparte deelgebieden opgenomen, waarbij onderscheid is gemaakt in bermen van asfaltwegen, klinkerwegen en onverharde wegen.

### **Functiekaart**

In deze stap is tevens een bodemfunctieklassenkaart (functiekaart) opgesteld volgens de 'Richtlijn voor het opstellen kaarten bodemfunctieklassen' (bijlage J van de Regeling bodemkwaliteit, bron 2). Op deze kaart is de ligging aangegeven van:

- gebieden met de bodemfunctieklasse Wonen;
- gebieden met de bodemfunctieklasse Industrie;
- overige gebieden, die niet in een bodemfunctieklasse zijn ingedeeld (Overig).

De functiekaart is van belang bij het vaststellen van de toepassingseis (paragraaf 2.8) en is gebaseerd op de kaart met de bebouwingsgeschiedenis, aangevuld met ontwikkelingsgebieden.



## 2.3 Stap 3: voorbereken beschikbare informatie

In deze stap is de informatie die nodig is voor het vaststellen van de gebiedseigen bodemkwaliteit verzameld en bewerkt (screenen van de dataset).

Conform de Richtlijn bodemkwaliteitskaarten is aandacht besteed aan de volgende punten:

- het vaststellen van de gegevens die wel of niet worden meegenomen in de bepaling van de bodemkwaliteit. Hierbij is rekening gehouden met:
  - beleidsmatige afwegingen
  - uitsluiten van verdachte locaties
  - diepte van de monsters
  - wijze waarop somparameters zijn gedefinieerd
  - ouderdom van analyseresultaten
  - plaatsbepaling van de waarnemingen
- het in de bodemkwaliteitskaart opnemen van tenminste de tien stoffen uit het standaard stoffenpakket;
- het verzamelen van gegevens over het gehalte lutum en organische stof;
- het opnemen van informatie over bijzondere omstandigheden.

### Screening dataset

Voor de bodemkwaliteitskaart is gebruik gemaakt van de bodemonderzoekgegevens die aanwezig zijn in het bodeminformatiesysteem van de gemeente Haaksbergen. De dataset is aangeleverd in februari 2007 en bevat 955 bodemrapporten met 3928 individuele monsters voor grond.

Voor de bodemkwaliteitskaart zijn alle beschikbare onderzoeksgegevens gebruikt, tenzij er een aanleiding is om de betreffende gegevens als niet representatief te beschouwen. Locaties waarvoor dit geldt zijn als 'vervallen' aangemerkt in het bodeminformatiesysteem, zodat deze niet zijn meegenomen in de zoneringsberekeningen. De criteria op basis waarvan de screening heeft plaatsgevonden zijn weergegeven in tabel 1.

Tabel 1: overzicht screeningscriteria en aantal uitgesloten rapporten

Screeningscriterium	Aantal uitgesloten rapporten
Bodemonderzoeken voor 1997	483
Bodemonderzoeken niet ingetekend	14
Onderzoeken waar geen grond is bemonsterd	31
Locaties die gesaneerd zijn + voorgaande onderzoeken	24
Locaties met een lokale verontreiniging of calamiteit	9
Locaties met een verdachte aanleiding	2
Bodemonderzoeken zonder relevante analyses	26
Totaal aantal rapporten niet meegenomen in de bodemkwaliteitskaart	589

In de Richtlijn bodemkwaliteitskaarten staat dat de gegevens die gebruikt worden voor de bodemkwaliteitskaart in principe niet ouder mogen zijn dan 5 jaar om te waarborgen dat de gegevens nog van toepassing zijn. Bij het opstellen van de bodemkwaliteitskaart zijn de gegevens vanaf 1997

meegenomen; er is van uitgegaan dat deze gegevens een betrouwbaar en representatief beeld geven van de diffuse bodemkwaliteit.

Uit tabel 1 blijkt dat op basis van het beoordelen van de onderzoekslocaties 589 bodemrapporten zijn uitgesloten van de bodemkwaliteitskaart. Deze bodemrapporten bevatten 2712 individuele analyses die niet meegenomen zijn in de zoneringsberekening.

Naast de screening van de rapporten is op analyseniveau beoordeeld of de individuele analyses representatief zijn voor de gebiedseigen bodemkwaliteit. Waarnemingen waarvoor er een duidelijke reden is om deze als niet-representatief te beschouwen zijn in de database aangemerkt als 'vervallen' en zijn niet meegenomen in de berekeningen (bijvoorbeeld uitsplitsingen, lokale verontreinigingen). In alle andere gevallen zijn de analyses wel meegenomen. Op basis hiervan zijn nog 51 waarnemingen uitgesloten van de bodemkwaliteitskaart.

De bodemkwaliteitskaart is opgesteld op basis van 1165 bodemanalyses. Alle rapportnummers die zijn meegenomen bij de berekeningen voor de bodemkwaliteitskaart, zijn opgenomen in bijlage 6a. Lijsten van de vervallen rapporten en de vervallen analyses zijn opgenomen in bijlage 6b en 6c.

## 2.4 Stap 4: indelen beheergebied in deelgebieden

In deze stap is het beheergebied, aan de hand van de in stap 2 vastgestelde onderscheidende kenmerken, ingedeeld in deelgebieden. Deze indeling is gebaseerd op de verwachte diffuse bodemkwaliteit. In stap 2 is vastgesteld dat de bebouwingsgeschiedenis bepalend is voor de bodemkwaliteit. De deelgebieden op basis waarvan de berekeningen zijn uitgevoerd zijn weergegeven in tabel 2.

Tabel 2: overzicht deelgebieden

Code*	Functie	Periode	Kern	Dieptetraject	Minimaal aantal waarnemingen**
01	Wonen	1900-1945	Haaksbergen	0-0,5 m-mv	72
09	Wonen	1900-1945	St. Isidorushoeve	0-0,5 m-mv	15
03	Wonen	1945-1970	Haaksbergen	0-0,5 m-mv	12
08	Wonen	1970-1990	Buurse	0-0,5 m-mv	6
02	Wonen	1970-1990	Haaksbergen	0-0,5 m-mv	18
05	Wonen	1970-1990	Haaksbergen	0-0,5 m-mv	5
07	Wonen	>2000	Haaksbergen	0-0,5 m-mv	31
11	Wonen	>2000	Haaksbergen	0-0,5 m-mv	6
12	Wonen	>2000	Haaksbergen	0-0,5 m-mv	4
13	Wonen	>2000	Haaksbergen	0-0,5 m-mv	7
04	Bedrijven	1900-1970	Haaksbergen	0-0,5 m-mv	32
06	Bedrijven	1990-2000	Haaksbergen	0-0,5 m-mv	5
10	Bedrijven	>2000	Haaksbergen	0-0,5 m-mv	45
14	Buitengebied	-	-	0-0,5 m-mv	315
-	Wegbermen asfalt	-	-	0-0,3 m-mv	22

Code*	Functie	Periode	Kern	Dieptetraject	Minimaal aantal waarnemingen**
-	Wegbermen klinkers	-	-	0-0,3 m-mv	23
-	Wegbermen onverhard	-	-	0-0,3 m-mv	5
-	Ondergrond	-	-	0,5-1,0 m-mv	194
-	Ondergrond	-	-	1,0-1,5 m-mv	285
-	Ondergrond	-	-	1,5-2,0 m-mv	9

\* : verwijst naar de codes in bijlage 7

\*\* : aantal na aanvullend onderzoek

## 2.5 Step 5: evaluatie gebiedsindeling

In deze stap is nagegaan, op basis van de beschikbare meetresultaten, in hoeverre de opdeling in deelgebieden juist is. Vervolgens zijn deelgebieden samengevoegd tot bodemkwaliteitszones.

Volgens de Richtlijn bodemkwaliteitskaarten is het noodzakelijk dat:

- voor elke bodemkwaliteitszone van de vastgestelde parameters tenminste 20 waarnemingen beschikbaar zijn;
- de waarnemingen ruimtelijk voldoende verspreid over de bodemkwaliteitszone liggen, namelijk dat er:
  - voor aaneengesloten bodemkwaliteitszones bij een systematische indeling in 20 vakken, in tenminste 10 vakken één of meer waarnemingen zijn gedaan;
  - voor elk niet-aaneengesloten deel van een bodemkwaliteitszone tenminste 3 waarnemingen beschikbaar zijn.
- voor de bodemkwaliteitszone waarvoor voldoende informatie beschikbaar is, wordt vastgesteld of de indeling optimaal is. Hierbij geldt voor zoveel mogelijk van de vastgestelde parameters dat er geen ruimtelijke structuur aanwezig is in de gehalten of de variabiliteit.

### Statistische kentallen

Voor de beschrijving van de bodemkwaliteit is per deelgebied een aantal statistische kentallen berekend (gemiddelde, diverse percentielwaarden, maximum). Met uitzondering van de maximaal gemeten waarden zijn alle statistische kentallen omgerekend naar waarden voor een standaardbodem (lutum=25% en organische stof=10%). Zoals in de Richtlijn bodemkwaliteitskaarten is beschreven, is de diffuse bodemkwaliteit onderverdeeld in de klassen landbouw/natuur (Achtergrondwaarde), Wonen en Industrie. De kwaliteitsklasse is vastgesteld op basis van de rekenkundig gemiddelden. De statistische kentallen van de deelgebieden zijn opgenomen in bijlage 7a en 7b.

### Bodemkwaliteitszones

Met behulp van de indeling in kwaliteitsklassen zijn de deelgebieden vergeleken. In eerste instantie zijn deelgebieden op basis van gebruik en bebouwingsperiode samengevoegd, waarbij geldt dat per deelgebied voldoende waarnemingen (meer dan 3) beschikbaar zijn en de bodemkwaliteit vergelijkbaar is. Vervolgens zijn de deelgebieden, op basis van vergelijkbare kwaliteit, samengevoegd tot bodemkwaliteitszones. De bodemkwaliteitszones zijn weergegeven in tabel 3. Voor twee deelgebieden waren onvoldoende waarnemingen beschikbaar om te kunnen worden samengevoegd; hier is aanvullend onderzoek uitgevoerd (zie paragraaf 2.6).

**Tabel 3: overzicht bodemkwaliteitszones**

Bodemkwaliteitszone	Dieptetraject	Minimaal aantal waarnemingen*
Achtergrondwaarde	0-0,5 m-mv	624
Achtergrondwaarde	0,5-2,0 m-mv	278

\* : aantal na aanvullend onderzoek

De definitieve berekeningen zijn uitgevoerd voor bovenstaande bodemkwaliteitszones. De statistische kentallen zijn opgenomen in bijlage 8a en 8b.

## 2.6 Stap 6: verzamelen aanvullende informatie

Bij deze stap zijn, voor deelgebieden waarvoor nog onvoldoende informatie beschikbaar was, aanvullende waarnemingen verzameld. Binnen het beheergebied betrof dit twee deelgebieden (zgn. witte vlekken):

- Bedrijven 1990-2000 Haaksbergen (= bedrijventerrein Brammelo);
- Wonen >2000 Haaksbergen (= recreatiegebied De Greune).

Voor zowel de boven- als de ondergrond waren onvoldoende waarnemingen beschikbaar. Het aanvullend bodemonderzoek is uitgevoerd op 23 oktober 2008. De resultaten zijn opgenomen in de dataset en verwerkt in de bodemkwaliteitskaart.

## 2.7 Stap 7: karakteriseren bodemkwaliteit

In deze stap worden de verzamelde gegevens in samenhang geïnterpreteerd. Het gaat hierbij specifiek om de combinatie van getalsmatige én niet-getalsmatige informatie.

Voor de indeling van de bodemkwaliteitszones in bodemkwaliteitsklassen zijn de rekenkundige gemiddelden getoetst aan de normwaarden uit de Regeling bodemkwaliteit (zie bijlage 11). Bij de indeling in kwaliteitsklassen wordt onderscheid gemaakt tussen:

- kwaliteitsklasse van de bodem waarop grond of bagger wordt toegepast (ontvangende bodem);
- kwaliteitsklasse van toe te passen grond of baggerspecie op of in de bodem.

### Toetsingsregels

Bij de indeling in kwaliteitsklassen gelden onderstaande bijzondere toetsingsregels.

#### *Indeling in klasse AW 2000 (landbouw/natuur)*

Voor de indeling van de kwaliteit van zowel de ontvangende bodem als de te ontgraven grond in klasse AW 2000 geldt:

- voor maximaal twee stoffen (bij meting van tenminste zeven stoffen) mag het gemiddelde hoger zijn dan de Achtergrondwaarde;
- deze overschrijding mag maximaal tweemaal de Achtergrondwaarde zijn;
- alle gemiddelden zijn lager dan Maximale Waarden voor de klasse Wonen.

### Indeling in klasse Wonen

Voor de indeling van de kwaliteit van de ontvangende bodem in klasse Wonen geldt:

- voor maximaal twee stoffen (bij meting van tenminste zeven stoffen) mag het gemiddelde hoger zijn dan de Maximale Waarde voor klasse wonen;
- deze overschrijding mag maximaal de Maximale Waarde voor klasse Wonen plus de Achtergrondwaarde zijn;
- alle gemiddelden zijn lager dan Maximale Waarden voor de klasse Industrie.

Voor de indeling van de te ontgraven/toe te passen bodem geldt dat de gemiddelden van alle stoffen moeten voldoen aan de Maximale Waarden klasse Wonen. De hierboven beschreven toetsingsregel is hierbij dus niet van toepassing.

### Indeling in overige kwaliteitsklassen

Bij de indeling in klasse Industrie moeten de gemiddelde concentraties voldoen aan de Maximale Waarden voor de kwaliteitsklasse Industrie. Er gelden geen bijzondere toetsingsregels.

In tabel 4 is weergegeven in welke bodemkwaliteitsklasse de twee bodemkwaliteitszones ingedeeld kunnen worden.

Tabel 4: indeling in bodemkwaliteitsklassen

Zone	Diepte (m-mv)	As	Cd	Cr	Cu	Hg	Pb	Ni	Zn	PAK	Kwaliteitsklasse	
											ontvangende bodem	toe te passen grond
Achtergrondwaarde	0,0-0,5	-	-	-	-	0,16*	-	-	-	-	AW 2000 <sup>1</sup>	
Achtergrondwaarde	0,5-2,0	-	-	-	-	-	-	-	-	-	AW 2000	
Achtergrondwaarde		20	0,6	55	40	0,15	50	35	140	1,5		
Maximale Waarde klasse Wonen		27	1,2	62	54	0,83	210	39	200	6,8		
Maximale Waarde klasse Industrie		76	4,3	180	190	4,8	530	100	720	40		

<sup>1</sup> : klasse landbouw/natuur, kwaliteit voldoet aan de Achtergrondwaarde

\* : hoger dan de Achtergrondwaarde, lager dan twee keer de Achtergrondwaarde

Uit bovenstaande tabel blijkt dat de bodemkwaliteit in het gehele beheergebied tot 2,0 m-mv voldoet aan de Achtergrondwaarden.

### 95-percentielwaarde

De 95-percentielwaarde (P95) is de waarde waarboven 5% en waaronder 95% van de waarnemingen ligt. De 95-percentielwaarde is getoetst aan de interventiewaarden voor de verschillende parameters. Indien de 95-percentielwaarde boven de interventiewaarde ligt, bestaat de kans dat binnen de zone grond voorkomt waarvan de kwaliteit het saneringscriterium overschrijdt. Voor beide zones geldt dat de P95 de interventiewaarde niet overschrijdt.

## 2.8 Stap 8: opstellen kaarten

In deze stap worden de gegevens die beschikbaar zijn gekomen weergegeven in een ontgravingskaart en een toepassingskaart.

### Ontgravingskaart

Op de ontgravingskaart is de kwaliteit van de te ontgraven bodem weergegeven. Dit geeft aan met welke waarde (klasse) getoetst moet worden aan de toepassingseis. Voor het gehele beheergebied geldt dat de kwaliteit van de te ontgraven bodem voldoet aan de Achtergrondwaarden.

Bij het opstellen van de ontgravingskaart is onderscheid gemaakt tussen de bovengrond (0-0,5 m-mv) en de ondergrond (0,5-2,0 m-mv). De ontgravingskaarten zijn opgenomen in bijlage 4a en 4b.

### Toepassingskaart

Op de toepassingskaart is vastgelegd aan welke eisen een partij toe te passen grond of bagger in een zone moet voldoen. De toepassingseis volgt uit de combinatie van de bodemfunctieklasse en de bodemkwaliteitsklasse van de ontvangende bodem, waarbij de strengste eis geldt.

In tabel 5 zijn de verschillende situaties die binnen de gemeente Haaksbergen voorkomen en de hieruit volgende toepassingseisen gegeven.

Tabel 5: toepassingseis per zone

Bodemfunctieklasse (ontvangende bodem)	Bodemkwaliteitsklasse (ontvangende bodem)	Toepassingseis
Wonen	AW2000 (landbouw / natuur) <sup>1</sup>	AW2000 (landbouw / natuur)
Industrie	AW2000 (landbouw / natuur)	AW2000 (landbouw / natuur)
Overig (landbouw / natuur)	AW2000 (landbouw / natuur)	AW2000 (landbouw / natuur)

<sup>1</sup> AW2000 (landbouw / natuur) : kwaliteit voldoet aan de Achtergrondwaarden

Uit de tabel blijkt dat binnen de gemeente Haaksbergen op basis van de bodemkwaliteitskaart alleen grond en baggerspecie mag worden toegepast waarvan de kwaliteit voldoet aan de Achtergrondwaarden.

Bij het opstellen van de toepassingskaart is onderscheid gemaakt tussen de bovengrond (0-0,5 m-mv) en de ondergrond (0,5-2,0 m-mv). De toepassingskaarten zijn opgenomen in bijlage 5a en 5b.

### 3 Toelichting bodembeheer

De regels voor het toepassen van grond en baggerspecie volgen uit het Besluit bodemkwaliteit. In dit hoofdstuk wordt het bodembeheer op basis van het generieke beleid en de bodemkwaliteitskaart toegelicht, waarbij aandacht wordt besteed aan de bijzondere gebieden, grondstromenmatrix, bewijsmiddelen, bijzondere situaties en procedures.

#### 3.1 Bijzondere gebieden

De bodemkwaliteitskaart is een weergave van de algemene diffuse bodemkwaliteit in de verschillende zones. Lokaal kunnen bijzondere situaties aanwezig zijn waardoor de bodemkwaliteit afwijkt van de bodemkwaliteitskaart of waarvoor afwijkende regels gelden. Hieronder zijn deze bijzondere situaties toegelicht.

##### **(Potentieel) verdachte locaties**

Ter plaatse van (potentieel) verdachte locaties wijkt de bodemkwaliteit mogelijk af van de gebiedseigen diffuse bodemkwaliteit. Deze locaties zijn daarom uitgesloten van de bodemkwaliteitskaart. Onder (potentieel) verdachte locaties vallen onder andere:

- Stortlocaties;
- saneringslocaties;
- gesaneerde locaties.

Door middel van historisch onderzoek moet nagegaan worden of een locatie (waar grondverzet gaat plaatsvinden) verdacht is voor bodemverontreiniging. Dit kan met behulp van het bodeminformatiesysteem van de gemeente Haaksbergen.

##### **Grondwaterbeschermings- en grondwaterwingebieden**

Grondwaterbeschermings- en grondwaterwingebieden behoren tot de bijzondere beschermingsgebieden zoals opgenomen in de Provinciale Milieuverordening. Binnen de gemeente Haaksbergen zijn geen grondwaterbeschermings- of wingebieden aanwezig.

#### 3.2 Grondstromenmatrix en bewijsmiddelen

In het generieke kader is er sprake van standstill op klassenniveau, in tegenstelling tot standstill op locatie- en stofniveau. Dit leidt tot meer mogelijkheden voor hergebruik van grond en baggerspecie, terwijl de kwaliteit geschikt blijft voor de functies die op de bodem worden uitgeoefend.

##### **Grondstromen**

In tabel 6 is de grondstromenmatrix weergegeven. De tabel geeft aan wanneer de kwaliteit van een partij toe te passen grond voldoet aan de toepassingseis van de ontvangende bodem. Hierbij geldt dat op een locatie alleen grond mag worden toegepast van gelijke of betere kwaliteit. Binnen de gemeente Haaksbergen zijn, op basis van de bodemkwaliteitskaart, zowel de kwaliteitsklasse als de toepassingseis 'Wonen' en 'Industrie' niet aanwezig.

**Tabel 6: grondstromenmatrix**

Toepassingseis ontvangende bodem / Kwaliteitsklasse te ontgraven partij	Achtergrondwaarde	Wonen*	Industrie*
Achtergrondwaarde	+	+	+
Wonen*	-	+	+
Industrie*	-	-	+

- + : de kwaliteitsklasse van de te ontgraven partij voldoet aan de toepassingseis van de ontvangende bodem
- : de kwaliteitsklasse van de te ontgraven partij voldoet niet aan de toepassingseis van de ontvangende bodem
- \* : op basis van de bodemkwaliteitskaart zijn er binnen de gemeente Haaksbergen geen gebieden aanwezig waarvoor de kwaliteitsklasse of toepassingseis 'Wonen' of 'Industrie' geldt

### Milieuhygiënische verklaringen

Het Besluit bodemkwaliteit kent voor de kwaliteit van grond en baggerspecie vijf typen milieuhygiënische verklaringen (bewijsmiddelen):

- Partijkeuring;
- erkende kwaliteitsverklaring;
- fabrikant-eigenverklaring;
- (water)bodemonderzoek;
- (water)bodemkwaliteitskaart.

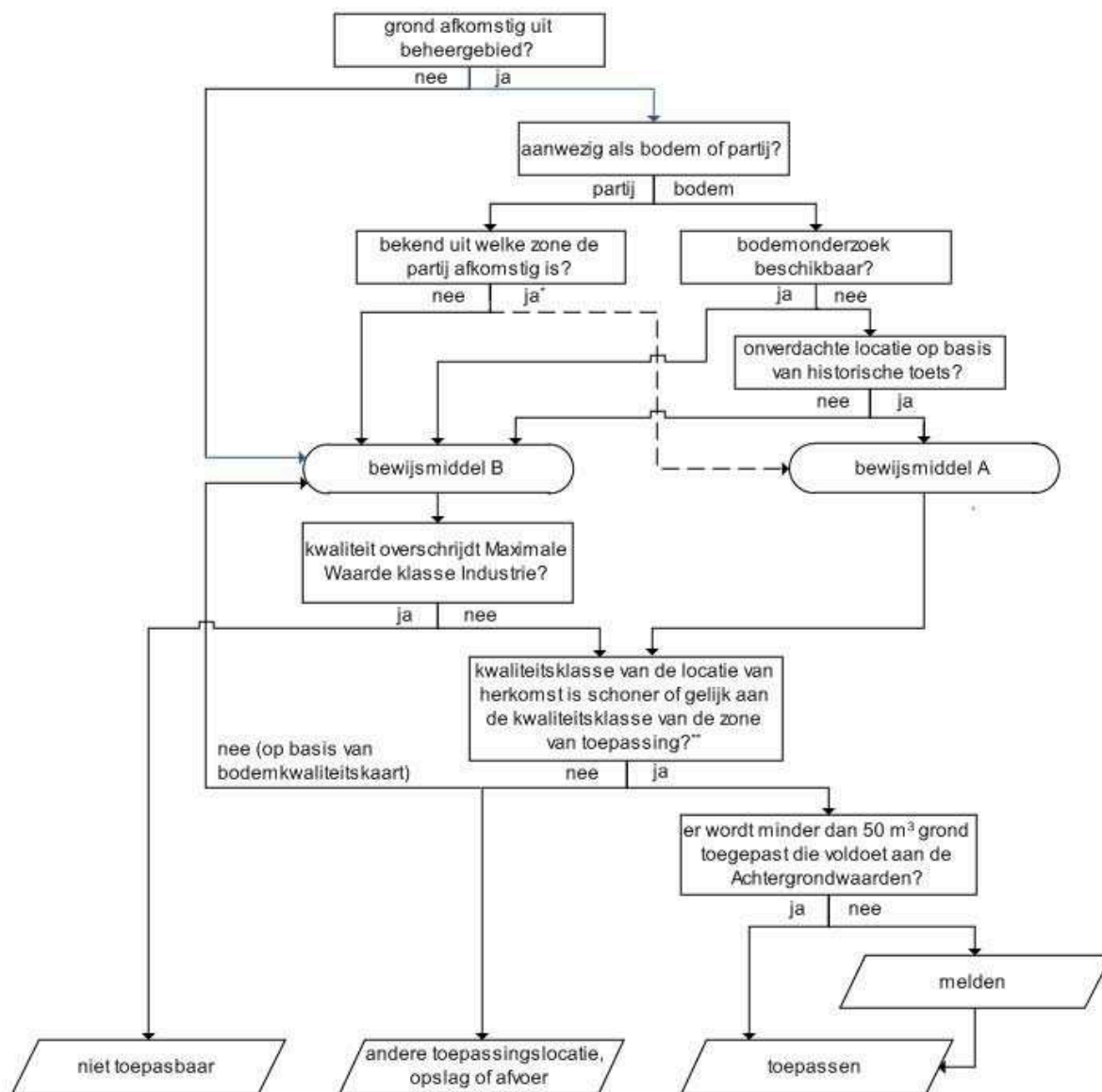
De bodemkwaliteitskaart maakt in bepaalde gevallen grondverzet zonder aanvullende keuring mogelijk. Voor het gebruik van de bodemkwaliteitskaart als bewijsmiddel bij het toepassen van grond en bagger gelden binnen het generieke kader de volgende voorwaarden:

- De locatie van herkomst moet onderdeel uitmaken van de bodemkwaliteitskaart. Dat wil zeggen dat op basis van historisch onderzoek moet blijken dat de locatie van ontgraven deel uitmaakt van de diffuse bodemkwaliteit zoals beschreven in de bodemkwaliteitskaart;
- De ontgravingsdiepte moet in overeenstemming zijn met de laagdikte die door de bodemkwaliteitskaart wordt beschreven;
- Indien de toe te passen grond tevens is voorzien van een geldige andere milieuhygiënische verklaring (partijkeuring, erkende kwaliteitsverklaring), dan geldt die andere milieuhygiënische verklaring, omdat die een directere uitspraak doet over de kwaliteit van de betreffende partij grond of bagger;
- De bodemkwaliteitskaart is binnen het generieke kader uitsluitend geschikt als milieuhygiënische verklaring voor toepassing in het eigen beheergebied. Voor toepassing vanuit of in een ander beheergebied dient altijd een andere milieuhygiënische verklaring te worden gebruikt.



In figuur 1 is een stroomschema weergegeven voor het toepassen van grond. Met behulp van het schema kan bepaald worden welk bewijsmiddel noodzakelijk is in de verschillende situaties. De bewijsmiddelen worden verderop in dit hoofdstuk toegelicht.

**Figuur 1: stroomschema voor het toepassen van grond**



- Bewijsmiddel A : bodemkwaliteitskaart
- Bewijsmiddel B : partijkeuring of bodemonderzoek
- \* : alleen met 'ja' beantwoorden indien de partij in opdracht van de gemeente is opgeslagen, waarbij de zone van herkomst is geregistreerd
- \*\* : zie tabel 4 voor toelichting

Partijen grond of baggerspecie met een kwaliteit die voldoet aan de toepassingseis (overeenkomstig of schoner) mogen in principe zonder aanvullende keuring worden toegepast (bewijsmiddel A). Wel moet voorafgaand hieraan een historische toets worden uitgevoerd. Partijen waarvan de kwaliteit niet voldoet aan de toepassingseis van de beoogde toepassingslocatie mogen op basis van de bodemkwaliteitskaart niet worden toegepast. Een aanvullende milieuhygiënische verklaring in de vorm van een partijkeuring of bodemonderzoek (bewijsmiddel B) is noodzakelijk om de toepassingsmogelijkheden vast te stellen.

#### **Bewijsmiddel A: bodemkwaliteitskaart**

Voorwaarde bij gebruik van de bodemkwaliteitskaart als bewijsmiddel is dat de kwaliteit ter plaatse van de ontgravingslocatie deel uitmaakt van de diffuse, gebiedseigen bodemkwaliteit. Door middel van het uitvoeren van een historische toets moet vastgesteld worden dat de locatie van herkomst niet verdacht is voor bodemverontreiniging. De initiatiefnemer van het grondverzet neemt hiervoor contact op met de gemeente. De gemeente heeft een checklist voor de historische toets, deze is in bijlage 9 opgenomen. De initiatiefnemer vult deze checklist in, waarna de gemeente haar bestaande bronnen (bodeminformatiesysteem, resultaten archiefinventarisatie HBB) naloop om te kijken of de locatie van herkomst verdacht is voor bodemverontreiniging.

De resultaten van de historische toets kunnen als volgt worden gebruikt. De locatie van herkomst is:

- niet verdacht: grondverzet met de bodemkwaliteitskaart als bewijsmiddel is mogelijk;
- verdacht: bewijsmiddel B is noodzakelijk.

#### **Bewijsmiddel B: partijkeuring of bodemonderzoek**

Om een directe uitspraak te kunnen doen over de kwaliteit van een toe te passen partij moet een partijkeuring of een verkennend bodemonderzoek conform NEN 5740 uitgevoerd worden. Deze moeten uitgevoerd worden volgens de BRL SIKB 1000 (partijkeuringen) of de BRL SIKB 2000 (bodemonderzoek) en de bijbehorende protocollen. Voorwaarde bij de acceptatie van deze milieuhygiënische verklaringen is dat het onderzoek uitgevoerd is door een gecertificeerd bedrijf en dat de personen die het uitgevoerd hebben geregistreerd zijn bij SenterNovem.

Alleen de volgende onderzoeksstrategieën uit de NEN 5740 zijn toegestaan bij het gebruik van een bodemonderzoek als milieuhygiënische verklaring voor de kwaliteit van toe te passen / te ontgraven grond:

- onderzoeksstrategie voor de toetsing of sprake is van schone bodem (TOETS-S);
- onderzoeksstrategie voor de toetsing of sprake is van schone bodem op grootschalige locaties (TOETS-S-GR);
- onderzoeksstrategie voor de partijkeuring van niet-schone grond uit diffuus belast gebied met een heterogene verdeling van de verontreinigende stof (KEU-I-HE).

Deze onderzoeksstrategieën gaan uit van een monsternamen-intensiteit die in een zelfde orde van grootte ligt als bij een partijkeuring.

Nadat voor de ontgravingslocatie een partijkeuring of bodemonderzoek is uitgevoerd moeten de resultaten getoetst worden aan de Maximale Waarden voor de verschillende kwaliteitsklassen (bijlage 11). De gemeten concentraties moeten voorafgaand aan de toetsing gecorrigeerd worden naar standaardbodem.

Bij de indeling in kwaliteitsklasse Achtergrondwaarde is de bijzondere toetsingsregel van toepassing (zie paragraaf 2.7). In de Risicotoolbox Bodem ([www.risicotoolboxbodem.nl](http://www.risicotoolboxbodem.nl)) zijn rekentools opgenomen als hulpmiddel bij de vertaling van (gemiddelde) gehalten naar kwaliteitsklassen. Vervolgens kan worden vastgesteld of de kwaliteitsklasse voldoet aan de toepassingseis van de beoogde zone van toepassing. Op basis van de bodemkwaliteitskaart geldt voor de gemeente Haaksbergen dat de kwaliteit van een toe te passen partij altijd moet voldoen aan de Achtergrondwaarde.

### 3.3 Bijzondere situaties

#### Grootschalige toepassingen

Voor grootschalige toepassingen gelden andere regels dan voor regulier grondverzet binnen het generieke kader. De grootschalige toepassing biedt ruimere mogelijkheden voor hergebruik van licht verontreinigde grond. In dit bijzondere toetsingskader hoeft niet te worden getoetst aan de kwaliteit en functie van de ontvangende bodem. In plaats hiervan moet de kwaliteit van de toe te passen grond of baggerspecie worden getoetst aan de Emissietoetswaarden of de Maximale Emissiewaarden (bijlage 11). Daarbij moet een grootschalige toepassing afgedekt worden met een leeflaag.

Onder grootschalige toepassingen vallen onder andere de aanleg van wegen, dijken, geluidswallen en het verondiepen van oppervlaktewater (mits het een bepaald doel dient). Voor grootschalige toepassingen geldt een minimaal volume van 5.000 m<sup>3</sup> en een toepassingshoogte van tenminste 2 meter (0,5 meter voor wegen en spoorwegen).

#### Tijdelijke opslag

Voor tijdelijke opslag van grond en baggerspecie is, onder voorwaarden, geen vergunning op grond van de Wet milieubeheer of de Wet verontreiniging oppervlaktewateren meer nodig. In tabel 7 zijn de voorwaarden die het Besluit bodemkwaliteit stelt aan de verschillende vormen van tijdelijke opslag weergegeven.

**Tabel 7: voorwaarden bij tijdelijke opslag**

vorm van tijdelijke opslag	voorwaarden		
	maximale duur opslag	kwaliteitseisen	meldingsplicht
kortdurende opslag	6 maanden	geen**	ja
tijdelijke opslag op landbodem	3 jaar	kwaliteit moet voldoen aan de kwaliteitsklasse van de ontvangende bodem	ja, met voorziene duur van opslag en eindbestemming
tijdelijke opslag in oppervlaktewater	10 jaar	kwaliteit moet voldoen aan de kwaliteitsklasse van de ontvangende waterbodem	ja, met voorziene duur van opslag en eindbestemming
weilanddepot*	3 jaar	alleen baggerspecie die voldoet aan de normen voor verspreiding over aangrenzende percelen	ja, met voorziene duur van opslag en eindbestemming
opslag bij tijdelijke uitname	looptijd werkzaamheden	geen	nee

\* : opslag van baggerspecie over aangrenzend perceel

\*\* : kwaliteit mag de maximale waarde van de kwaliteitsklasse Industrie niet overschrijden

Uit de tabel blijkt dat tijdelijke uitname van grond en baggerspecie is toegestaan zonder kwaliteitsbepaling, toetsing aan de functie en melding. De voorwaarde hierbij is dat de grond of baggerspecie niet wordt bewerkt en op of nabij dezelfde plaats en onder dezelfde condities opnieuw in dezelfde toepassing wordt teruggebracht. 'Op of nabij' houdt in dat de grond of baggerspecie niet precies op dezelfde plaats moet worden toegepast, maar wel binnen dezelfde toepassing.

### **Toepassingen in oppervlaktewater**

Het generieke toetsingskader voor het toepassen van grond en bagger in oppervlaktewater verschilt op een aantal punten van dat voor toepassing van grond en bagger op of in de bodem. Bij toepassing in oppervlaktewater wordt alleen getoetst aan de actuele waterbodemkwaliteit en niet aan de functie. Tevens geldt voor toepassingen in oppervlaktewater een andere normstelling en kwaliteitsklassenindeling.

### **Stoffen buiten het stoffenpakket**

De bodemkwaliteitskaart is opgesteld voor de stoffen uit het oude standaard stoffenpakket. In sommige gevallen worden bij een bodemonderzoek of partijkeuring ook andere stoffen geanalyseerd. Voor veel van deze stoffen zijn in bijlage B van de Regeling bodemkwaliteit Maximale Waarden opgenomen (bijlage 11). Op basis hiervan kan de kwaliteitsklasse van de toe te passen partij bepaald worden. Een partij mag toegepast worden op een locatie indien de kwaliteitsklasse voldoet aan de functieklasse van de ontvangende bodem. Toetsing aan de kwaliteitsklasse van de ontvangende bodem vindt voor deze stoffen dus niet plaats.

## **3.4 Procedures**

### **Meldingen**

Voor het toepassen van grond en baggerspecie geldt een meldingsplicht. Hierop is een aantal uitzonderingen:

- toepassing van grond of baggerspecie door particulieren;
- toepassing van grond of baggerspecie binnen een landbouwbedrijf als de grond of baggerspecie afkomstig is van een tot dat landbouwbedrijf behorend perceel grond waarop een vergelijkbaar gewas wordt geteeld als op het perceel grond waar de grond of baggerspecie wordt toegepast;
- verspreiding van baggerspecie uit een watergang over de aan de watergang grenzende percelen;
- toepassing van schone grond of baggerspecie in hoeveelheden kleiner dan 50 m<sup>3</sup>. Voor hoeveelheden vanaf 50 m<sup>3</sup> schone grond moet eenmalig de toepassingslocatie worden gemeld.

De melding dient tenminste vijf werkdagen van te voren gedaan te worden. Melden kan schriftelijk of elektronisch via het centrale Meldpunt bodemkwaliteit [www.meldpuntbodemkwaliteit.senternovem.nl](http://www.meldpuntbodemkwaliteit.senternovem.nl). Vervolgens wordt de melding doorgestuurd aan het bevoegd gezag. Het bevoegd gezag beoordeelt de melding. Indien de melding niet toereikend is of de voorgenomen toepassing niet in overeenstemming is met het lokale beleid, dan wordt dit binnen vijf werkdagen aangegeven.

Het meldingsformulier voor de toepassing van grond is opgenomen in bijlage 10 . Bij de melding moeten de volgende gegevens worden verstrekt:

- naam en adres van degene die van plan is grond of baggerspecie toe te passen;
- datum start en afronding toepassing;
- toepassingslocatie;
- bevoegd gezag op de locatie van toepassing;
- toetsingskader waarbinnen de toepassing wordt uitgevoerd;
- bodemfunctieklasse ter plaatse van de toepassing, als het gaat om een toepassing op de landbodem;
- kwaliteitsklasse van de bodem waarop of waarin de grond of bagger wordt toegepast, als gaat om een toepassing van grond of bagger volgens het generieke toetsingskader;
- milieuhygiënische verklaring van de kwaliteit van de toe te passen grond of baggerspecie;
- percentage bodemvreemd materiaal in de toe te passen grond of baggerspecie;
- hoeveelheid toe te passen grond of baggerspecie;
- locatie waarvan de partij toe te passen grond of baggerspecie afkomstig is;
- gemiddelde gehalten van de stoffen die gemeten zijn in de toe te passen partij grond of baggerspecie ten behoeve van het verkrijgen van de milieuhygiënische verklaring;
- bij toepassing in of op de bodem onder oppervlaktewater, de naar standaardbodem gecorrigeerde gemiddelde gehalten van de stoffen die gemeten zijn in de partij grond of baggerspecie ten behoeve van het verkrijgen van de milieuhygiënische verklaring;
- onderzoeksprotocol en onderzoeksstrategie die zijn gehanteerd, als het gaat om een milieuhygiënische verklaring voor een bodemonderzoek;
- maximale waarden die gelden voor de beoogde toepassing.

### **Toezicht en handhaving**

De gemeente Haaksbergen is bevoegd gezag in het kader van het Besluit bodemkwaliteit voor de toepassing van grond en bagger binnen haar grondgebied. Dit houdt in dat de gemeente toezicht houdt op de opdrachtgever (eigenaar/gebruiker van de ontvangende bodem). Voor de keten van producent tot en met aannemer is de VROM-inspectie bevoegd gezag. Dit betekent dat de gemeente bestuurlijk kan handhaven op:

- de wijze van toepassing;
- de tijdige en correcte melding van de toepassing;
- het gebruik van de juiste kwaliteitsverklaringen voor de toepassing.

Binnen de gemeente Haaksbergen is de afdeling Milieu verantwoordelijk voor het toezicht en de handhaving van toepassing van grond en bagger. Het toezicht wordt uitgeoefend op een ieder die grond en/of baggerspecie toepast als bodem. Hierbij wordt geen onderscheid gemaakt in toepassingen door of voor de gemeente of door derden.

Zoals aangegeven moet degene die grond als bodem toepast, deze toepassing via het Centrale meldpunt bodemkwaliteit melden. Dit geldt ook voor de gemeente als partij die bij diverse activiteiten (bijvoorbeeld bouw- en woonrijpmaken, reconstructies van wegen en beheer en onderhoud van groen) grond opnieuw toepast. De meldingen worden automatisch doorgestuurd naar de afdeling Milieu. Naast het controleren van de meldingen zal de afdeling Milieu structureel toezicht uitoefenen op eventuele onregelmatigheden met grondverzet in de praktijk.

De handhavers van Bouwen & wonen en de Wet Milieubeheer hebben, net als de milieupolitie, een signalerende functie bij mogelijke toepassingen van grond en bagger als bodem.

De afdeling Milieu toetst bouw- en sloopvergunningen op het eventueel vrijkomen van grond. Zij kan aanvullende voorwaarden verbinden aan met name bouwvergunningen (bijvoorbeeld de verplichting om aan te geven wat er met de grond die vrijkomt bij de bouwactiviteiten).

Daarnaast zijn er verschillende gemeentelijke afdelingen die bij hun werkzaamheden informatie binnenkrijgen over grondverzet. Deze afdelingen hebben een signalerende functie met betrekking tot grondverzet. Over de bij hen bekende actie(s), te verwachten activiteiten en toekomstige activiteiten waarbij grondverzet plaatsvindt, wordt de afdeling Milieu geïnformeerd.

## Literatuurverwijzing

1. Besluit bodemkwaliteit, 3 december 2007, Staatsblad nr. 469
2. Regeling bodemkwaliteit, 20 december 2007, Staatscourant nr. 247, pag. 67
3. Richtlijn bodemkwaliteitskaarten, 3 september 2007, Ministerie van Volkshuisvesting, Ruimtelijke Ordening en Milieu, Ministerie van Verkeer en Waterstaat
4. Bodemkwaliteitskaart gemeente Haaksbergen, 25 augustus 2000, De Straat Milieu-adviseurs B.V.



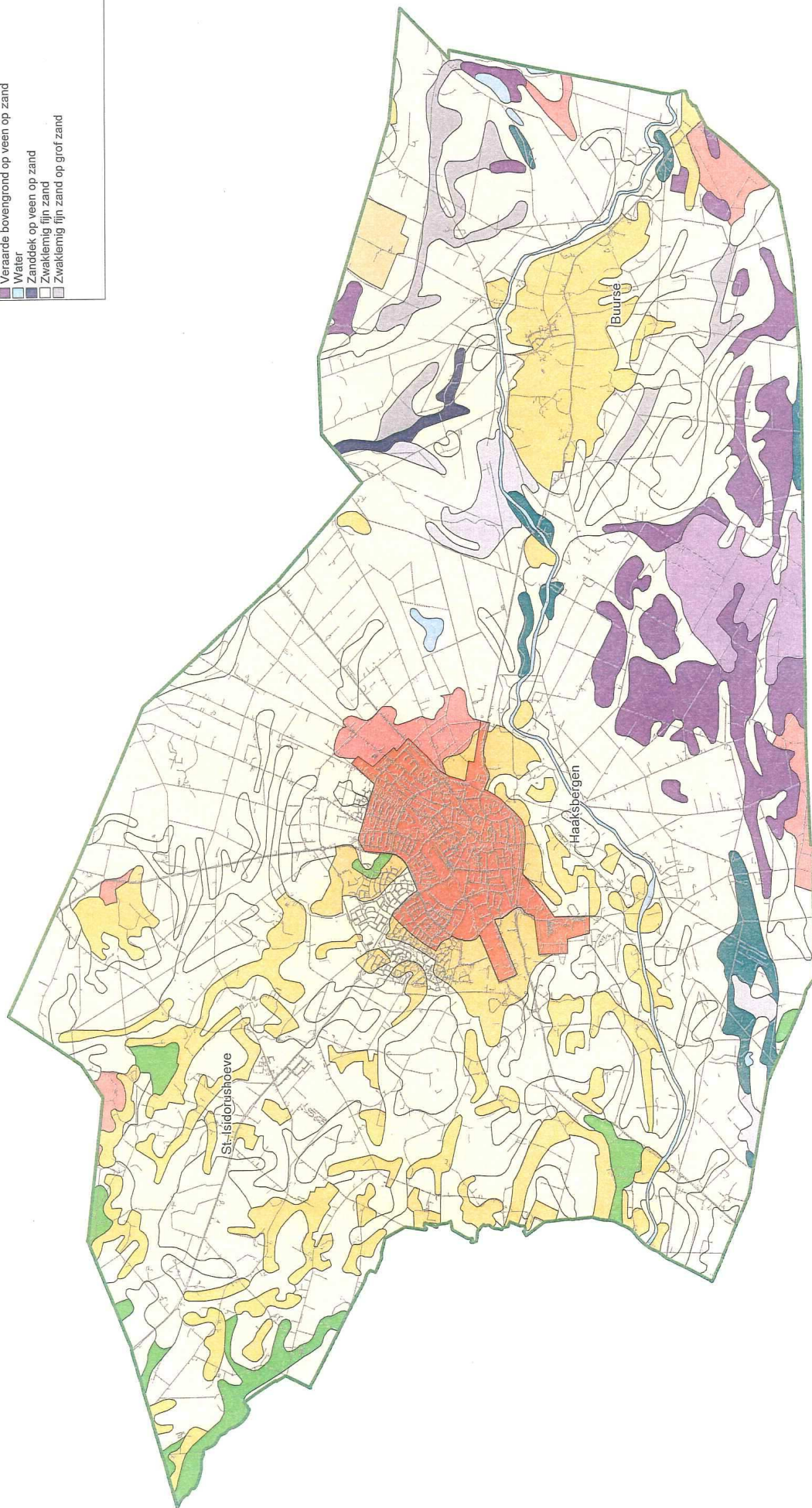


## Bijlagen

- Bijlage 1 : Bodemkaart
- Bijlage 2 : Bebouwingsgeschiedenis
- Bijlage 3 : Functiekaart
- Bijlage 4a : Ontgravingskaart bovengrond (0-0,5 m-mv)
- Bijlage 4b : Ontgravingskaart ondergrond (0,5-2,0 m-mv)
- Bijlage 5a : Toepassingskaart bovengrond (0-0,5 m-mv)
- Bijlage 5b : Toepassingkaart ondergrond (0,5-2,0 m-mv)
- Bijlage 6a : Lijst met meegenomen rapporten
- Bijlage 6b : Lijst met vervallen rapporten
- Bijlage 6c : Lijst met vervallen monsters
- Bijlage 7 : Statistische kentallen deelgebieden
- Bijlage 8a : Statistische kentallen definitief bovengrond (0-0,5 m-mv)
- Bijlage 8b : Statistische kentallen definitief ondergrond (0,5-2,0 m-mv)
- Bijlage 9 : Historische toets
- Bijlage 10 : Meldingsformulier
- Bijlage 11 : Normwaarden
- Bijlage 12 : Verklarende woordenlijst

**Bodemopbouw**

- Bebouwing
- Enkeerdgronden
- Geen bodem
- Grof zand
- Klei op zand
- Leemarm zand
- Sterk leemig fijn zand op (kei-)leem
- Sterk leemig zand
- Stui/zand
- Verraarde bovengrond op diep veen
- Verraarde bovengrond op veen op zand
- Water
- Zanddek op veen op zand
- Zwakleemig fijn zand
- Zwakleemig fijn zand op grof zand



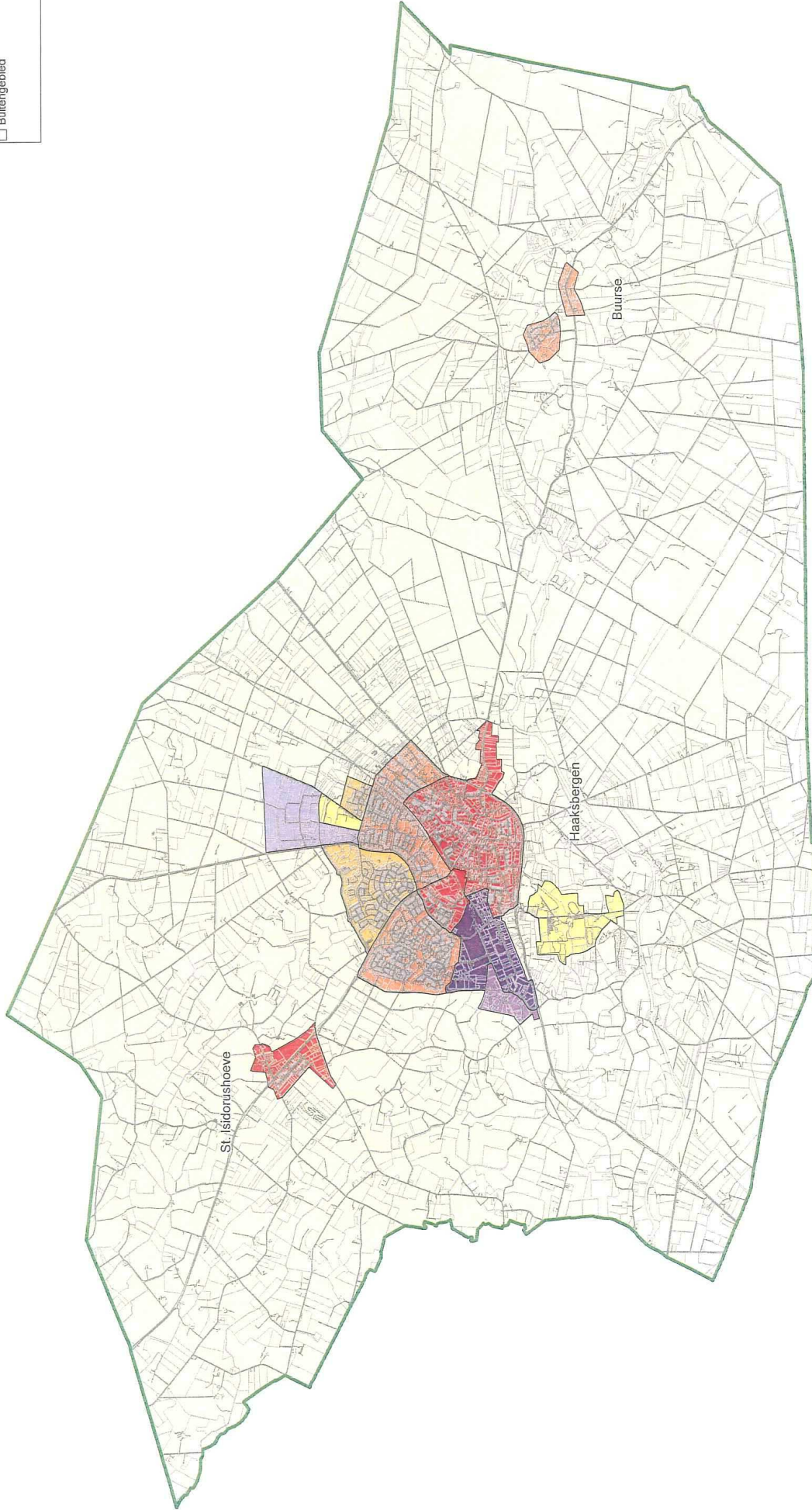
TITEL	Bodemkaart	NR.	1	▲
PROJECT	BKK gemeente Haaksbergen			
OPDRACHTGEVER	Gemeente Haaksbergen			
DATUM	17-11-2008	SCHAAL	1:50000	GETEKEND
				IRHA

Dit kaart is geproduceerd met StruGIS, het Geografisch Informatiesysteem ontwikkeld door Synectics-Faculteit B.V.



**Bebouwingsgeschiedenis**

- Wonen 1900-1945
- Wonen 1945-1970
- Wonen 1970-1990
- Wonen >2000
- Wonen >2000 (recreatie)
- Bedrijven 1900-1970
- Bedrijven 1990-2000
- Buitengebied

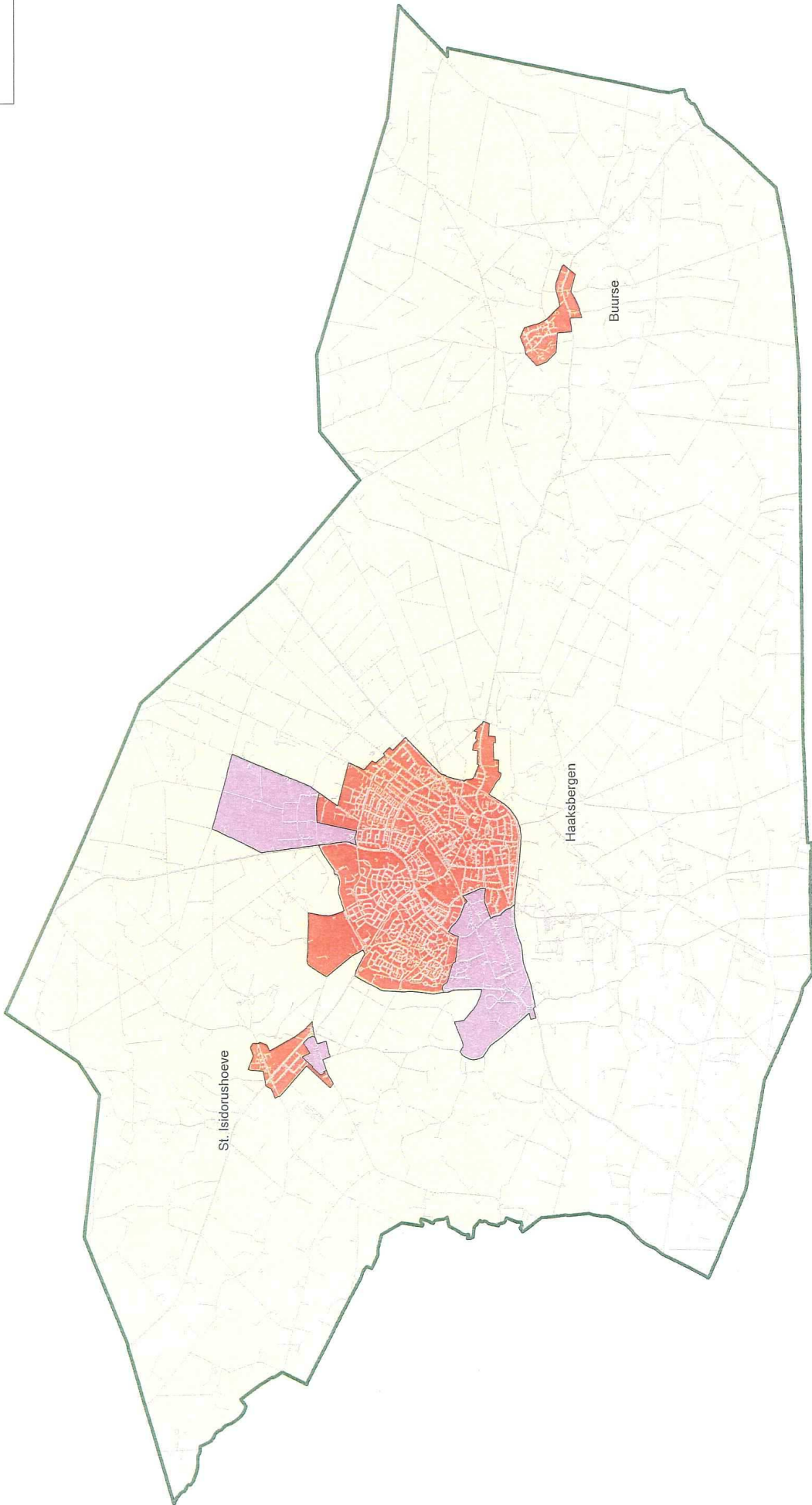


TITEL	Bebouwingsgeschiedenis	NR.	2	A
PROJECT	BKK gemeente Haaksbergen			
OPDRACHTGEVER	Gemeente Haaksbergen			
DATUM	17-11-2008	SCHAAL	1:50000	GETEKEND
				IRHA

Deze kaart is geproduceerd met StreetGis, het Geografisch Informatiesysteem ontwikkeld door Syncera/Tabulations B.V.

Functieklasse

- Wonen
- Industrie
- Overig

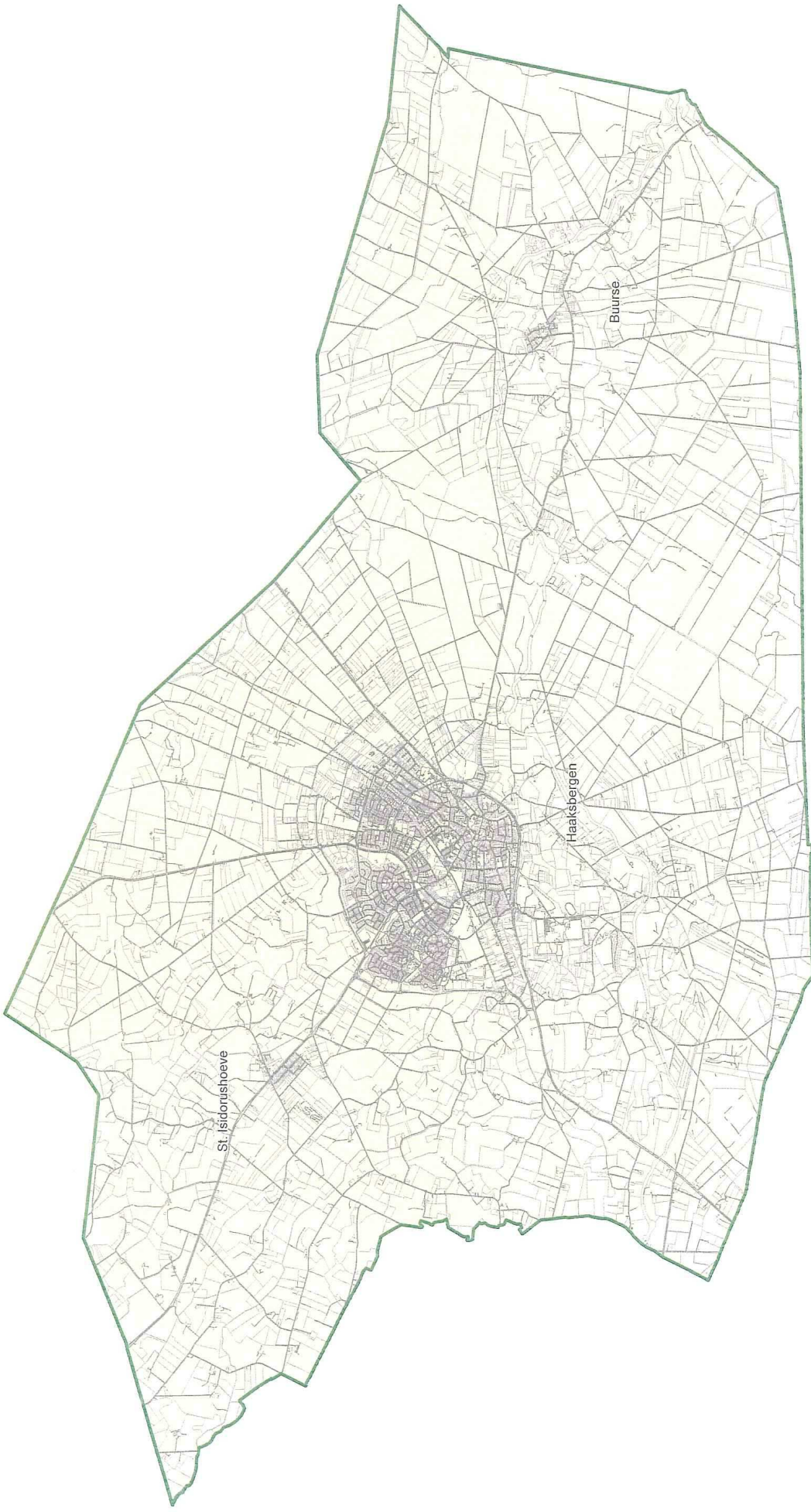


TITEL	Functiekaart	NR.	3	Å	
PROJECT	BKK gemeente Haaksbergen	 BUILDING A BETTER WORLD			
OPDRACHTGEVER	Gemeente Haaksbergen				
DATUM	06-01-2009	SCHAAL	1:50000	GETEKEND.	IRHA

Deze kaart is geproduceerd met StreetView. Het Geografisch Informatiesysteem ontwikkeld door Syntraan IT Solutions B.V.



Kwaliteitsklasse  
 Achtergrondwaarde



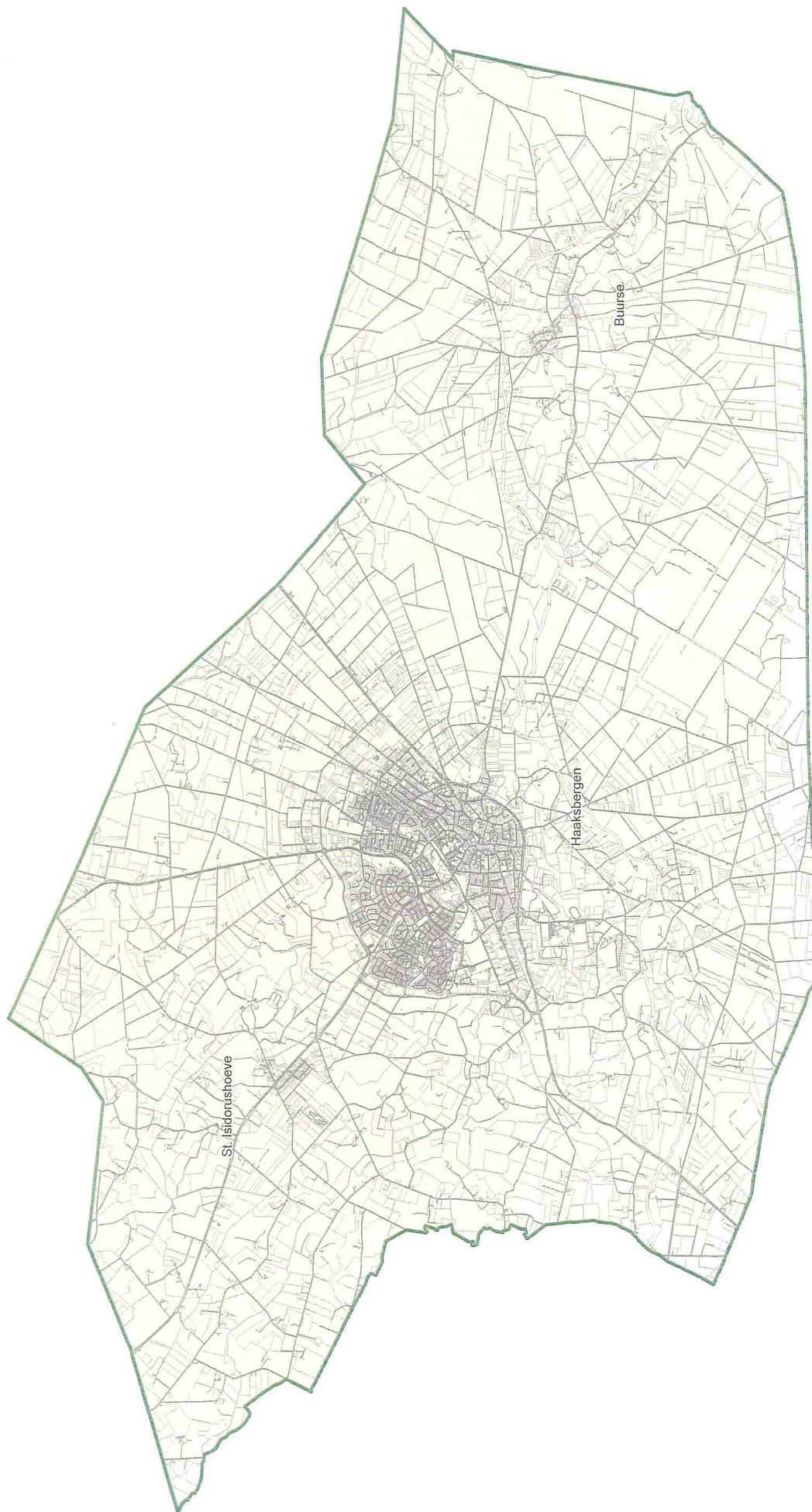
TITEL	Ontgravingskaart	NR.	4	▲	
PROJECT	BKK gemeente Haaksbergen				
OPDRACHTGEVER	Gemeente Haaksbergen				
DATUM	17-11-2008	SCHAAL	1:50000	GETEKEND	IRHA



Deze kaart is geproduceerd met Strichs, het Geografisch Informatiesysteem ontwikkeld door Syncestra/Petalions B.V.

Toepassingseis

- Achtergrondwaarde



TITEL	Toepassingskaart	NR.	5	N	
PROJECT	BKK gemeente Haaksbergen	MWH BUILDING A BETTER WORLD			
OPDRACHTGEVER	Gemeente Haaksbergen				
DATUM	17-11-2008	SCHAAL	1:50000	GETEKEND	IRHA

Deze kaart is geproduceerd met StruGIS, het Geografisch Informatiesysteem ontwikkeld door Syntex-Tabblom B.V.



## **Bijlage 6a: Lijst met meegenomen rapporten**

## Bijlage 6a: Rapporten meegenomen in de bodemkwaliteitskaart

Rapportcode	Adres		Plaatsnaam	Vervallen
AA015800003	Enschedesestraat		Haaksbergen	N
AA015800004	Schoolkaterdijk	74	Haaksbergen	N
AA015800005	Bouwmeester	10	Haaksbergen	N
AA015800006	Hassinkbrinkweg	9	Haaksbergen	N
AA015800007	Harmoleweg		Haaksbergen	N
AA015800008	Grintenbosweg		Haaksbergen	N
AA015800009	Haaksbergerweg	37	Haaksbergen	N
AA015800011	Oude Enschedeseweg		Haaksbergen	N
AA015800012	Groothuizenweg	62	Haaksbergen	N
AA015800013	Veldmaterstraat		Haaksbergen	N
AA015800014	Gerard Terborghstraat		Haaksbergen	N
AA015800017	Sterrebosstraat	2	Haaksbergen	N
AA015800018	De Boorne	29	Haaksbergen	N
AA015800019	Hasseltweg	33	Haaksbergen	N
AA015800020	Onbekend		Haaksbergen	N
AA015800021	Spinnerstraat	15	Haaksbergen	N
AA015800022	Jhr. von Heijdenstraat	26	Haaksbergen	N
AA015800026	Holthuiserstraat	30	Haaksbergen	N
AA015800027	Stepelerveldweg		Haaksbergen	N
AA015800029	Albert Cuyplaan		Haaksbergen	N
AA015800032	Veldmaterstraat		Haaksbergen	N
AA015800035	Oostendorperweg	89	Haaksbergen	N
AA015800036	Kortenaerstraat		Haaksbergen	N
AA015800037	Spoelsterstraat	45	Haaksbergen	N
AA015800038	Goorsestraat	70	Haaksbergen	N
AA015800041	Aamweg	31	Haaksbergen	N
AA015800044	Alsteedseweg	56	Buurse	N
AA015800045	Alsteedseweg	64	Buurse	N
AA015800046	Anemoon	2	Haaksbergen	N
AA015800047	Beckummerweg	1	Sint Isidorushoeve	N
AA015800048	Beckummerweg	44	Haaksbergen	N
AA015800049	Beckummerweg	46	Haaksbergen	N
AA015800051	Bekkevosweg	9	Haaksbergen	N
AA015800052	Bekkevosweg	6	Haaksbergen	N
AA015800054	Beltshofweg	6	Haaksbergen	N
AA015800055	Benteloseweg		Haaksbergen	N
AA015800058	Blankenburgerstraat	37	Haaksbergen	N
AA015800061	Blankenburgerstraat		Haaksbergen	N
AA015800066	Oldenkotsedijk	17	Haaksbergen	N
AA015800067	Oldenkotsedijk	27	Haaksbergen	N
AA015800068	Oostendorperweg	5	Haaksbergen	N
AA015800069	Oostendorperweg	69	Haaksbergen	N
AA015800070	Oostendorperweg	31	Haaksbergen	N
AA015800077	Rietmolenweg	20	Sint Isidorushoeve	N
AA015800083	Eibergsestraat	44	Haaksbergen	N
AA015800084	Eibergsestraat	92	Haaksbergen	N
AA015800085	Scholtenhagenweg	95	Haaksbergen	N
AA015800086	Ellenbroekweg	3	Haaksbergen	N
AA015800087	Ellenbroekweg	20	Haaksbergen	N
AA015800089	Oude Enschedeseweg	55	Haaksbergen	N
AA015800090	Oude Enschedeseweg	32	Haaksbergen	N
AA015800091	Ensinkweg	4	Haaksbergen	N
AA015800092	Ensinkweg	7	Haaksbergen	N
AA015800094	Eijsinkpasweg	9	Sint Isidorushoeve	N
AA015800097	Geukerdijk	102	Haaksbergen	N
AA015800099	Geukerdijk	99	Haaksbergen	N
AA015800102	Goorsestraat	24	Haaksbergen	N
AA015800104	Goorsestraat	150	Haaksbergen	N
AA015800105	Goorsestraat	105	Haaksbergen	N
AA015800108	Goorsestraat	265	Haaksbergen	N
AA015800118	Harmoleweg	7	Haaksbergen	N
AA015800119	Hasseltweg	9	Haaksbergen	N
AA015800121	Hassinkbrinkweg	24	Haaksbergen	N
AA015800122	Hazemolenweg	10	Sint Isidorushoeve	N
AA015800125	Hibbertsstraat	19	Haaksbergen	N
AA015800126	Hibbertsstraat	30	Haaksbergen	N
AA015800137	Kalkovenweg	4	Haaksbergen	N
AA015800138	Molenveldweg	10	Haaksbergen	N
AA015800139	Aert Van Nesstraat		Haaksbergen	N
AA015800140	Spinnerstraat	15	Haaksbergen	N
AA015800141	Spoelsterstraat	53	Haaksbergen	N
AA015800142	Stepelerveldweg		Haaksbergen	N
AA015800143	Stepelerveldweg		Haaksbergen	N
AA015800144	Raaweg	16	Haaksbergen	N
AA015800147	Benteloseweg	33	Sint Isidorushoeve	N
AA015800148	Brummelhuizerbrink	16	Haaksbergen	N
AA015800150	Eibergsestraat	242	Haaksbergen	N
AA015800151	Goorsestraat	239	Sint Isidorushoeve	N
AA015800152	Goorsestraat	271	Haaksbergen	N



## Bijlage 6a: Rapporten meegenomen in de bodemkwaliteitskaart

Rapportcode	Adres		Plaatsnaam	Vervallen
AA015800153	Handelsstraat	16	Haaksbergen	N
AA015800259	Spoelsterstraat	45	Haaksbergen	N
AA015800260	Stegenhoekweg	20	Haaksbergen	N
AA015800261	Stegenhoekweg	21	Haaksbergen	N
AA015800265	Sterrebosstraat		Haaksbergen	N
AA015800266	Stratersdijk	5	Haaksbergen	N
AA015800267	Tolstraat	21	Haaksbergen	N
AA015800268	Twijnerstraat	4	Haaksbergen	N
AA015800269	Veenweg	2	Haaksbergen	N
AA015800270	Veldmaterstraat	180	Haaksbergen	N
AA015800271	Welmerweg	1	Haaksbergen	N
AA015800272	Veldmaterstraat	75	Haaksbergen	N
AA015800274	Wennewickweg	1	Haaksbergen	N
AA015800276	Werfheegde	8	Haaksbergen	N
AA015800281	Wargerinksweg	30	Haaksbergen	N
AA015800283	Ruwerstraat	7	Haaksbergen	N
AA015800285	Scholtenhagenweg		Haaksbergen	N
AA015800288	Scholtenhagenweg		Haaksbergen	N
AA015800291	Smitterijweg	1	Haaksbergen	N
AA015800292	Spoorstraat	37	Haaksbergen	N
AA015800297	Zuidgrensweg	3	Buurse	N
AA015800298	Zuidgrensweg	3	Buurse	N
AA015800299	Stepelerveldweg		Haaksbergen	N
AA015800300	Zuidgrensweg	6	Buurse	N
AA015800301	Zoddebeekweg	5	Buurse	N
AA015800306	Witteveenweg	10	Haaksbergen	N
AA015800308	Witteveenweg	10	Haaksbergen	N
AA015800317	Stepelerveldweg		Haaksbergen	N
AA015800386	Kattenstaartweg		Haaksbergen	N
AA015800403	Blankenburgerstraat	38	Haaksbergen	N
AA015800404	Binnenveldweg	38	Sint Isidorushoeve	N
AA015800405	Brammeloweg	45	Haaksbergen	N
AA015800407	Bretelerveldweg	19	Haaksbergen	N
AA015800416	Broekdijk	19	Buurse	N
AA015800422	Brummelhuizerbrink	31	Sint Isidorushoeve	N
AA015800431	Diepenheimseweg	51	Haaksbergen	N
AA015800443	Kinkelerweg	3	Haaksbergen	N
AA015800444	Knoefweg	16	Haaksbergen	N
AA015800445	Kolenbrandenweg	18	Haaksbergen	N
AA015800447	Kolleweg	7	Haaksbergen	N
AA015800449	Korenmolenweg	25	Haaksbergen	N
AA015800451	Spoorstraat	31	Haaksbergen	N
AA015800454	Markt	18	Haaksbergen	N
AA015800470	Laakmorsweg	9	Haaksbergen	N
AA015800472	Laarveldsweg	10	Haaksbergen	N
AA015800474	Langenbergweg	4	Buurse	N
AA015800476	Langenbergweg	6	Buurse	N
AA015800477	Leferinkweg	10	Haaksbergen	N
AA015800500	Kinkelerweg	4	Haaksbergen	N
AA015800501	Bevertstraat	5	Haaksbergen	N
AA015800518	Industriestraat	79	Haaksbergen	N
AA015800523	Eibergsestraat	173	Haaksbergen	N
AA015800524	Eibergsestraat	157	Haaksbergen	N
AA015800525	Diepenheimseweg	32	Haaksbergen	N
AA015800528	Beckummerweg	11	Sint Isidorushoeve	N
AA015800529	Dr. Ariensstraat		Haaksbergen	N
AA015800534	Eibergsestraat	177	Haaksbergen	N
AA015800535	Rembrandtstraat		Haaksbergen	N
AA015800544	Rietmolenweg	2	Sint Isidorushoeve	N
AA015800545	Zieneschstraat	14	Haaksbergen	N
AA015800547	Grintenbosweg		Haaksbergen	N
AA015800558	Molenstraat	12	Haaksbergen	N
AA015800564	Eibergsestraat		Haaksbergen	N
AA015800567	Alsteedseweg	54	Buurse	N
AA015800570	Oude Enschedeseweg	56	Haaksbergen	N
AA015800577	Stepelerveldweg		Haaksbergen	N
AA015800601	Wissinkbrinkweg	19	Haaksbergen	N
AA015800602	De Noor		Haaksbergen	N
AA015800605	Wiedenbroeksingel	17	Haaksbergen	N
AA015800626			Haaksbergen	N
AA015800627			Haaksbergen	N
AA015800628	Hegeveldweg		Haaksbergen	N
AA015800629			Haaksbergen	N
AA015800630	Knoefweg	7	Haaksbergen	N
AA015800633	Brammeloweg	13	Haaksbergen	N
AA015800634	Enschedesestraat	170	Haaksbergen	N
AA015800635	Broekheurnerweg	41	Haaksbergen	N
AA015800636	Alsteedseweg	17	Buurse	N
AA015800637	Parallelweg	10	Haaksbergen	N

## Bijlage 6a: Rapporten meegenomen in de bodemkwaliteitskaart

Rapportcode	Adres		Plaatsnaam	Vervallen
AA015800641	Hengelosestraat	65	Haaksbergen	N
AA015800642	Oostendorperweg	13	Haaksbergen	N
AA015800644	Beckummerweg	11	Sint Isidorushoeve	N
AA015800648	van Brakelstraat	3	Haaksbergen	N
AA015800649	Adriaen Brouwerstraat	4	Haaksbergen	N
AA015800650	Bretelerveldweg	12	Haaksbergen	N
AA015800651	Broekheurnerweg	49	Haaksbergen	N
AA015800652	Oude Enschedeseweg		Haaksbergen	N
AA015800653	Hengelosestraat	200	Haaksbergen	N
AA015800654	Kinkelerweg	3	Haaksbergen	N
AA015800656	Welmerweg	4	Haaksbergen	N
AA015800658	Spoorstraat	61	Haaksbergen	N
AA015800661	Klaashuisstraat		Haaksbergen	N
AA015800662	Klaashuisstraat	51	Haaksbergen	N
AA015800663	Uitterhoevestraat		Haaksbergen	N
AA015800664	Dekkersweg	21	Haaksbergen	N
AA015800665	Bretelerveldweg	19	Haaksbergen	N
AA015800666	Eibergsestraat	252	Haaksbergen	N
AA015800668	Ellenbroekweg	15	Sint Isidorushoeve	N
AA015800669	Scholtenhagenweg	53		N
AA015800670	Weertseriet	19	Haaksbergen	N
AA015800671	Watermolenweg	24	Haaksbergen	N
AA015800672	Laarveldsweg	7	Haaksbergen	N
AA015800673	Kortenroelefsweg	4	Sint Isidorushoeve	N
AA015800675	Eibergsestraat	167	Haaksbergen	N
AA015800676	Leferinkweg	11		N
AA015800678	van Brakelstraat	3	Haaksbergen	N
AA015800679	Scholtenhagenweg		Haaksbergen	N
AA015800683	Stepelerveldweg		Haaksbergen	N
AA015800685	Spoelsterstraat	47	Haaksbergen	N
AA015800688	de Akker	39	Haaksbergen	N
AA015800689	Bosweg	7	Buurse	N
AA015800690	Kruislandstraat	44	Haaksbergen	N
AA015800691	Stepelerveldweg		Haaksbergen	N
AA015800692	Industriestraat	66	Haaksbergen	N
AA015800693	Oldenkotsedijk	61	Haaksbergen	N
AA015800694	Albert Cuyplaan	2	Haaksbergen	N
AA015800696	Jordaansingel		Haaksbergen	N
AA015800699	Braamweg	3	Buurse	N
AA015800701	Alsteedseweg	17	Buurse	N
AA015800702	Molenstraat	16	Haaksbergen	N
AA015800703	Morgensterweg	30	Haaksbergen	N
AA015800704	Grintenbosweg		Haaksbergen	N
AA015800705	Rembrandtstraat	13	Haaksbergen	N
AA015800706	Goorsestraat	243	Sint Isidorushoeve	N
AA015800707	Veldkampstraat	2	Haaksbergen	N
AA015800708	Hengelosestraat	19	Haaksbergen	N
AA015800710	Schaddenweg	30	Haaksbergen	N
AA015800711	Broekheurnerweg	35	Haaksbergen	N
AA015800714	Beltshofweg	10	Haaksbergen	N
AA015800719	Ellenbroekweg	31	Sint Isidorushoeve	N
AA015800721	Spoorstraat	14	Haaksbergen	N
AA015800722	Scholtenhagenweg		Haaksbergen	N
AA015800723	Scholtenhagenweg	46	Haaksbergen	N
AA015800724	Eibergsestraat	192	Haaksbergen	N
AA015800730	Klaashuisstraat	51	Haaksbergen	N
AA015800731	Klaashuisstraat		Haaksbergen	N
AA015800733	Bosweg	4		N
AA015800738	Waandersstraat	6	Haaksbergen	N
AA015800741	Kroonprins	32	Haaksbergen	N
AA015800744	Smitterijweg	2	Haaksbergen	N
AA015800745	M A de Ruijterstraat		Haaksbergen	N
AA015800746	Hengelosestraat		Haaksbergen	N
AA015800749	Molenstraat	16	Haaksbergen	N
AA015800750	Schoolkaterdijk	51	Haaksbergen	N
AA015800753	Eibergsestraat		Haaksbergen	N
AA015800754	Kortenroelefsweg	8	Haaksbergen	N
AA015800757	Kalkdijk	2	Haaksbergen	N
AA015800758	Metaalstraat	9	Haaksbergen	N
AA015800759	Raaweg		Haaksbergen	N
AA015800761	Albert Cuyplaan	6	Haaksbergen	N
AA015800762	Ellenbroekweg	24	Haaksbergen	N
AA015800763	Nijverheidsstraat	11	Haaksbergen	N
AA015800764	Laarveldsweg	13	Haaksbergen	N
AA015800765	Wittepalenweg	17	Haaksbergen	N
AA015800767	Scholtenhagenweg	10	Haaksbergen	N
AA015800768	Buurserstraat	177	Haaksbergen	N
AA015800769	Kielweg	8	Haaksbergen	N
AA015800770	Albertsweg	6	Haaksbergen	N



## Bijlage 6a: Rapporten meegenomen in de bodemkwaliteitskaart

Rapportcode	Adres		Plaatsnaam	Vervallen
AA015800771	Olthuisweg	24	Haaksbergen	N
AA015800772	Siepeweg	27	Haaksbergen	N
AA015800773	Braamweg	12	Buurse	N
AA015800774	Rekkenseweg	6	Haaksbergen	N
AA015800775	Hambree	33	Buurse	N
AA015800776	Geukerdijk	34	Haaksbergen	N
AA015800777	Hengelosestraat	49	Haaksbergen	N
AA015800778	Bartelerweg	8	Haaksbergen	N
AA015800780	Langenbergweg	9	Buurse	N
AA015800781	Geurtsweg	11	Haaksbergen	N
AA015800782	Rietmolenweg	6	Sint Isidorushoeve	N
AA015800783	Olthuisweg	24	Haaksbergen	N
AA015800784	Weerninksweg		Haaksbergen	N
AA015800785	Meijersgaardenweg	4	Buurse	N
AA015800786	Wargerinksweg	7	Buurse	N
AA015800787	Benninkstraat	12	Haaksbergen	N
AA015800788	ten Vaarwerkstraat	42	Haaksbergen	N
AA015800789	Sonderenstraat	75	Haaksbergen	N
AA015800790	Urkerweg	5	Haaksbergen	N
AA015800791	Groothuizenweg	57	Haaksbergen	N
AA015800792	Goorsestraat	164	Sint Isidorushoeve	N
AA015800793	Bartelerweg	16	Haaksbergen	N
AA015800794	Hazemolenweg	9	Sint Isidorushoeve	N
AA015800795	Markt	3	Haaksbergen	N
AA015800796	Weertsweg	11	Buurse	N
AA015800797	Brammeloweg	21	Haaksbergen	N
AA015800798	Hanenbergweg	34	Haaksbergen	N
AA015800799	Hengelosestraat		Haaksbergen	N
AA015800800	Hanenbergweg	45	Haaksbergen	N
AA015800802	Hambree	23	Haaksbergen	N
AA015800803	Eibergsestraat	100	Haaksbergen	N
AA015800804	Haaksbergerweg	39	Buurse	N
AA015800805	Broekdijk	16	Haaksbergen	N
AA015800806	Hazenweg	7	Haaksbergen	N
AA015800807	Drepsenkamp	8	Haaksbergen	N
AA015800808	Bosgaarderweg	2	Haaksbergen	N
AA015800809	Buursersstraat	110	Haaksbergen	N
AA015800810	van Brakelstraat	3	Haaksbergen	N
AA015800811	Geurtsweg	8	Haaksbergen	N
AA015800812	Kortenroelefsweg	6	Haaksbergen	N
AA015800813	Enschedesestraat	90	Haaksbergen	N
AA015800814	Beltshofweg	10	Haaksbergen	N
AA015800815	Saalmerinksingel		Haaksbergen	N
AA015800816	Veldkampstraat	2	Haaksbergen	N
AA015800817	Enschedesestraat	99	Haaksbergen	N
AA015800818	Hazenweg	1	Haaksbergen	N
AA015800819	Enschedesestraat	23	Haaksbergen	N
AA015800824	Stationsstraat		Haaksbergen	N
AA015800835	Industriestraat	23	Haaksbergen	N
AA015800836	Industriestraat	18	Haaksbergen	N
AA015800840	Raaweg		Haaksbergen	N
AA015800844	Smitterijweg	8	Haaksbergen	N
AA015800848	Industriestraat	77	Haaksbergen	N
AA015800849	Goorsestraat	135	Sint Isidorushoeve	N
AA015800851	Enschedesestraat	205	Haaksbergen	N
AA015800853	Oude Enschedeseweg		Haaksbergen	N
AA015800854	Meidoorn		Haaksbergen	N
AA015800855	Bartelerweg	9	Haaksbergen	N
AA015800856	Buursersstraat	38	Haaksbergen	N
AA015800857	Spoelsterstraat	53	Haaksbergen	N
AA015800858	Hibbertsstraat	6	Haaksbergen	N
AA015800860	Buursersstraat	190	Haaksbergen	N
AA015800861	Boonkweg	20	Sint Isidorushoeve	N
AA015800862	Eibergsestraat	96	Haaksbergen	N
AA015800864	van Brakelstraat	3	Haaksbergen	N
AA015800865	Mr. Eenhuisstraat	2	Haaksbergen	N
AA015800866	Beckummerweg		Sint Isidorushoeve	N
AA015800867	Hengelosestraat		Haaksbergen	N
AA015800872			Haaksbergen	N
AA015800873	Schaddenweg		Haaksbergen	N
AA015800874	Heetpasweg		Haaksbergen	N
AA015800877	Hassinkbrinkweg	10	Haaksbergen	N
AA015800878	Industriestraat	67	Haaksbergen	N
AA015800882	Wiedenbroeksingel	4	Haaksbergen	N
AA015800883	Blankenburgerstraat	11	Haaksbergen	N
AA015800884	Goorsestraat	195	Haaksbergen	N
AA015800885	Sonderenstraat		Haaksbergen	N
AA015800886	Scholtenhagenweg	30	Haaksbergen	N
AA015800888	Urkerzijweg	2	Haaksbergen	N

## Bijlage 6a: Rapporten meegenomen in de bodemkwaliteitskaart

Rapportcode	Adres		Plaatsnaam	Vervallen
AA015800889	Leemdijk	9	Haaksbergen	N
AA015800890	Bretelerveldweg	19	Haaksbergen	N
AA015800891	Klaashuisstraat	62	Haaksbergen	N
AA015800892	Rosinkweg	9	Haaksbergen	N
AA015800893	Kolenbranderweg	11	Haaksbergen	N
AA015800894	Wiedenbroeksingel		Haaksbergen	N
AA015800895	Molenstraat	42	Haaksbergen	N
AA015800896	Blankenburgerstraat	41	Haaksbergen	N
AA015800897	Hibbertsstraat		Haaksbergen	N
AA015800898	Meijersgaardenweg		Haaksbergen	N
AA015800899			Haaksbergen	N
AA015800902	Rondeelweg	18	Haaksbergen	N
AA015800903	Ferdinand Bolstraat		Haaksbergen	N
AA015800904	Zoomweg	13		N
AA015800905	Electrostraat	3		N
AA015800906	Geukerdijk	57		N
AA015800907	Geukerdijk	149		N
AA015800911	Oldenkotsedijk	17	Haaksbergen	N
AA015800914	Nijverheidsstraat	11	Haaksbergen	N
AA015800916	Spoorstraat	59	Haaksbergen	N
AA015800917	Enschedesestraat	153	Haaksbergen	N
AA015800918	Alsteedseweg	75	Buurse	N
AA015800919	Kerkweg	5	Haaksbergen	N
AA015800920	Oude Enschedeseweg		Haaksbergen	N
AA015800922	Wissinkbrinkweg	52	Haaksbergen	N
AA015800924	Lankheterweg		Haaksbergen	N
AA015800926	Ferdinand Bolstraat	13	Haaksbergen	N
AA015800927	Kroonprins	25	Haaksbergen	N
AA015800928	Goorsestraat	108		N
AA015800930	Metaalstraat			N
AA015800938	Zoomweg	20		N
AA015800939	Textielstraat	9	Haaksbergen	N
AA015800940	Kerkweg	10	Haaksbergen	N
AA015800944	Veldhuisweg	8	Haaksbergen	N
AA015800945	Bartokstraat	56	Haaksbergen	N
AA015800946	Rondeelweg	2	Haaksbergen	N
AA015800947	Adriaen Brouwerstraat	4	Haaksbergen	N
AA015800948	Beckummerweg	48	Haaksbergen	N
AA015800949	Hengelosestraat		Haaksbergen	N
AA015800950	Grintenbosweg	38	Haaksbergen	N
AA015800951	Oude Boekeloseweg	72	Haaksbergen	N
AA015800952	Scholtenhagenweg	46	Haaksbergen	N
AA015800953	Enschedesestraat	200	Haaksbergen	N
AA015800954	Hengelosestraat	188	Haaksbergen	N
AA015800955	Kortenroelefsweg	10	Haaksbergen	N
AA015800956				N
AA015800957				N
AA015800958				N
AA015800959				N
AA015800960				N

## **Bijlage 6b: Lijst met vervallen rapporten**



## Bijlage 6b: Rapporten uitgesloten van de bodemkwaliteitskaart

Rapportcode	Adres			Vervallen	Reden vervallen
AA015800001	Alsteedseweg	17	Buurse	J	ouderdom rapport (<1997)
AA015800002	Alsteedseweg	17	Buurse	J	ouderdom rapport (<1997)
AA015800010	Hanninkweg	25	Haaksbergen	J	ouderdom rapport (<1997)
AA015800015	Industriestraat	63	Haaksbergen	J	ouderdom rapport (<1997)
AA015800016	Kattenstaartweg		Haaksbergen	J	lokale verontreiniging
AA015800023	Industriestraat	74	Haaksbergen	J	lokale verontreiniging
AA015800024	Heetpasweg		Haaksbergen	J	ouderdom rapport (<1997)
AA015800025	Heetpasweg		Haaksbergen	J	ouderdom rapport (<1997)
AA015800028	Industriestraat	26	Haaksbergen	J	ouderdom rapport (<1997)
AA015800030	Leferinkweg	7	Haaksbergen	J	geen relevante analyses
AA015800031	Handelsstraat	16	Haaksbergen	J	ouderdom rapport (<1997)
AA015800033	Industriestraat	19	Haaksbergen	J	geen grond bemonsterd
AA015800034	Dr. Ariensstraat	10	Haaksbergen	J	geen relevante analyses
AA015800039	Aaftinksweg	6	Haaksbergen	J	ouderdom rapport (<1997)
AA015800040	Aaftinksweg	13	Haaksbergen	J	ouderdom rapport (<1997)
AA015800042	Albertsweg	8	Haaksbergen	J	ouderdom rapport (<1997)
AA015800043	Alsteedseweg	43	Buurse	J	ouderdom rapport (<1997)
AA015800050	Beekweg	10	Buurse	J	ouderdom rapport (<1997)
AA015800053	Bekkevosweg	5	Haaksbergen	J	ouderdom rapport (<1997)
AA015800056	Benteloseweg	56	Sint Isidorush	J	ouderdom rapport (<1997)
AA015800057	Blankenburg	11	Haaksbergen	J	ouderdom rapport (<1997)
AA015800059	Blankenburgerstraat	37	Haaksbergen	J	lokale verontreiniging
AA015800060	Blankenburgerstraat	43	Haaksbergen	J	ouderdom rapport (<1997)
AA015800062	Boonkweg	21	Haaksbergen	J	ouderdom rapport (<1997)
AA015800063	Boonkweg	21	Haaksbergen	J	geen grond bemonsterd
AA015800064	De Noor	119	Buurse	J	ouderdom rapport (<1997)
AA015800065	Nieuwe Dijk	5	Haaksbergen	J	ouderdom rapport (<1997)
AA015800071	Oostendorperweg	91	Haaksbergen	J	ouderdom rapport (<1997)
AA015800072	Oude Boekeloseweg	106	Haaksbergen	J	ouderdom rapport (<1997)
AA015800073	Oude Enschedeseweg	73	Haaksbergen	J	ouderdom rapport (<1997)
AA015800074	Oude Enschedeseweg	48	Haaksbergen	J	ouderdom rapport (<1997)
AA015800075	Rietmolenweg	2	Sint Isidorush	J	ouderdom rapport (<1997)
AA015800076	Rietmolenweg	41	Haaksbergen	J	ouderdom rapport (<1997)
AA015800078	Rietmolenweg	56	Haaksbergen	J	ouderdom rapport (<1997)
AA015800079	Ruisschenborgh		Haaksbergen	J	ouderdom rapport (<1997)
AA015800080	Ruisschenborgh		Haaksbergen	J	ouderdom rapport (<1997)
AA015800081	Goorsestraat	217	Haaksbergen	J	ouderdom rapport (<1997)
AA015800082	Goorsestraat	217	Haaksbergen	J	ouderdom rapport (<1997)
AA015800088	Enschedesestraat	161	Haaksbergen	J	ouderdom rapport (<1997)
AA015800093	Evertsenstraat	5	Haaksbergen	J	ouderdom rapport (<1997)
AA015800095	Geukerdijk	33	Haaksbergen	J	ouderdom rapport (<1997)
AA015800096	Geukerdijk	39	Haaksbergen	J	ouderdom rapport (<1997)
AA015800098	Geukerdijk	113	Haaksbergen	J	ouderdom rapport (<1997)
AA015800100	Geukerdijk		Haaksbergen	J	ouderdom rapport (<1997)
AA015800101	Goorsestraat	108	Haaksbergen	J	ouderdom rapport (<1997)
AA015800103	Goorsestraat	138	Haaksbergen	J	ouderdom rapport (<1997)
AA015800106	Goorsestraat	249	Haaksbergen	J	ouderdom rapport (<1997)
AA015800107	Goorsestraat	263	Haaksbergen	J	ouderdom rapport (<1997)
AA015800109	Beatrixstraat		Haaksbergen	J	ouderdom rapport (<1997)
AA015800110	Irenesingel		Haaksbergen	J	ouderdom rapport (<1997)
AA015800111	Irenesingel		Haaksbergen	J	ouderdom rapport (<1997)
AA015800112	W H Jordaansingel	20	Haaksbergen	J	ouderdom rapport (<1997)
AA015800113	Kalkovenweg	8	Haaksbergen	J	ouderdom rapport (<1997)
AA015800114	Kinkelerweg	8	Haaksbergen	J	ouderdom rapport (<1997)
AA015800115	Grintenbosweg	39	Haaksbergen	J	ouderdom rapport (<1997)
AA015800116	Handelsstraat	1	Haaksbergen	J	ouderdom rapport (<1997)
AA015800117	Hanenbergweg	44	Haaksbergen	J	ouderdom rapport (<1997)
AA015800120	Hasseltweg	39	Haaksbergen	J	ouderdom rapport (<1997)
AA015800123	Hazenweg	7	Haaksbergen	J	ouderdom rapport (<1997)
AA015800124	Hengelosestraat	49	Haaksbergen	J	ouderdom rapport (<1997)
AA015800127	Hibbertsstraat	30	Haaksbergen	J	geen relevante analyses
AA015800128	Hibbertsstraat	32	Haaksbergen	J	ouderdom rapport (<1997)
AA015800129	W H Jordaansingel		Haaksbergen	J	ouderdom rapport (<1997)
AA015800130	W H Jordaansingel		Haaksbergen	J	ouderdom rapport (<1997)
AA015800131	Industriestraat	28	Haaksbergen	J	ouderdom rapport (<1997)
AA015800132	Stationsstraat	17	Haaksbergen	J	ouderdom rapport (<1997)
AA015800133	Geukerdijk	24	Haaksbergen	J	ouderdom rapport (<1997)
AA015800134	Brammeloweg		Haaksbergen	J	ouderdom rapport (<1997)
AA015800135	De Braak		Haaksbergen	J	ouderdom rapport (<1997)



## Bijlage 6b: Rapporten uitgesloten van de bodemkwaliteitskaart

Rapportcode	Adres			Vervallen	Reden vervallen
AA015800136	Hanenbergweg	45	Haaksbergen	J	ouderdom rapport (<1997)
AA015800145	Raaweg	16	Haaksbergen	J	geen grond bemonsterd
AA015800146	Twijnerstraat	18	Haaksbergen	J	ouderdom rapport (<1997)
AA015800149	Buursersstraat	15	Haaksbergen	J	ouderdom rapport (<1997)
AA015800154	Kortenaerstraat	23	Haaksbergen	J	ouderdom rapport (<1997)
AA015800155			Haaksbergen	J	ouderdom rapport (<1997)
AA015800156	Hondelink		Haaksbergen	J	ouderdom rapport (<1997)
AA015800157	Hondelink		Haaksbergen	J	ouderdom rapport (<1997)
AA015800158	Eibergsestraat		Haaksbergen	J	ouderdom rapport (<1997)
AA015800159	Geukerdijk	87	Haaksbergen	J	ouderdom rapport (<1997)
AA015800160	Molenstraat		Haaksbergen	J	ouderdom rapport (<1997)
AA015800161	Westsingel		Haaksbergen	J	ouderdom rapport (<1997)
AA015800162	Westsingel		Haaksbergen	J	ouderdom rapport (<1997)
AA015800163			Haaksbergen	J	ouderdom rapport (<1997)
AA015800164	M A De Ruijterstraat		Haaksbergen	J	ouderdom rapport (<1997)
AA015800165	M A De Ruijterstraat		Haaksbergen	J	ouderdom rapport (<1997)
AA015800166	M A De Ruijterstraat		Haaksbergen	J	ouderdom rapport (<1997)
AA015800167	Buursestraat		Haaksbergen	J	ouderdom rapport (<1997)
AA015800168	Buursersstraat		Haaksbergen	J	ouderdom rapport (<1997)
AA015800169	Buursersstraat		Haaksbergen	J	ouderdom rapport (<1997)
AA015800170	Raaweg		Haaksbergen	J	ouderdom rapport (<1997)
AA015800171	Raaweg		Haaksbergen	J	ouderdom rapport (<1997)
AA015800172	Raaweg		Haaksbergen	J	ouderdom rapport (<1997)
AA015800173	Raaweg		Haaksbergen	J	ouderdom rapport (<1997)
AA015800174	Richterstraat		Haaksbergen	J	ouderdom rapport (<1997)
AA015800175	Hengelosestraat		Haaksbergen	J	ouderdom rapport (<1997)
AA015800176	Spinnerstraat	9	Haaksbergen	J	ouderdom rapport (<1997)
AA015800177	Morsinkhofweg	26	Haaksbergen	J	ouderdom rapport (<1997)
AA015800178	Morsinkhofweg	30	Haaksbergen	J	ouderdom rapport (<1997)
AA015800179	Irenesingel		Haaksbergen	J	ouderdom rapport (<1997)
AA015800180	Irenesingel		Haaksbergen	J	ouderdom rapport (<1997)
AA015800181	Irenesingel		Haaksbergen	J	ouderdom rapport (<1997)
AA015800182	Jhr. Von Heijdenstraat	32	Haaksbergen	J	ouderdom rapport (<1997)
AA015800183	Hondelink	63	Haaksbergen	J	ouderdom rapport (<1997)
AA015800184	Hondelink	63	Haaksbergen	J	ouderdom rapport (<1997)
AA015800185	Holthuiserstraat		Haaksbergen	J	ouderdom rapport (<1997)
AA015800186	Holthuiserstraat	9	Haaksbergen	J	ouderdom rapport (<1997)
AA015800187	Hazemolenweg	5	Sint Isidorush	J	ouderdom rapport (<1997)
AA015800188	Hazemolenweg		Sint Isidorush	J	ouderdom rapport (<1997)
AA015800189	Hazemolenweg		Sint Isidorush	J	ouderdom rapport (<1997)
AA015800190	Haaksbergerweg	4	Buurse	J	ouderdom rapport (<1997)
AA015800191	Haaksbergerweg	4	Buurse	J	ouderdom rapport (<1997)
AA015800192	Haaksbergerweg	4	Buurse	J	ouderdom rapport (<1997)
AA015800193	Haaksbergerweg	4	Buurse	J	ouderdom rapport (<1997)
AA015800194	Haaksbergerweg	26	Buurse	J	ouderdom rapport (<1997)
AA015800195	Duizendblad		Haaksbergen	J	ouderdom rapport (<1997)
AA015800196	Rode Braakweg	16	Haaksbergen	J	ouderdom rapport (<1997)
AA015800197	Enschedesestraat		Haaksbergen	J	ouderdom rapport (<1997)
AA015800198	Enschedesestraat		Haaksbergen	J	ouderdom rapport (<1997)
AA015800199	Stationsstraat		Haaksbergen	J	ouderdom rapport (<1997)
AA015800200	Parallelweg	4	Haaksbergen	J	ouderdom rapport (<1997)
AA015800201	Parallelweg	4	Haaksbergen	J	ouderdom rapport (<1997)
AA015800202	Porikweg	7	Buurse	J	ouderdom rapport (<1997)
AA015800203	Oude Rietmolenweg	28	Haaksbergen	J	ouderdom rapport (<1997)
AA015800204	Oude Boekeloseweg	112	Haaksbergen	J	ouderdom rapport (<1997)
AA015800205	Oude Boekeloseweg	114	Haaksbergen	J	ouderdom rapport (<1997)
AA015800206	Oldenkotsedijk	30	Haaksbergen	J	ouderdom rapport (<1997)
AA015800207	Oldenkotsedijk	30	Haaksbergen	J	ouderdom rapport (<1997)
AA015800208	Hengelosestraat	92	Haaksbergen	J	ouderdom rapport (<1997)
AA015800209	Nachtegaalstraat	93	Haaksbergen	J	ouderdom rapport (<1997)
AA015800210	Tolstraat	24	Haaksbergen	J	ouderdom rapport (<1997)
AA015800211	Spoelsterstraat	27	Haaksbergen	J	ouderdom rapport (<1997)
AA015800212	Spanbeddestraat	4	Haaksbergen	J	ouderdom rapport (<1997)
AA015800213	Spinnerstraat	12	Haaksbergen	J	ouderdom rapport (<1997)
AA015800214	Spinnerstraat	12	Haaksbergen	J	ouderdom rapport (<1997)
AA015800215	Industriestraat		Haaksbergen	J	ouderdom rapport (<1997)
AA015800216	Industriestraat	3	Haaksbergen	J	ouderdom rapport (<1997)
AA015800217	Industriestraat	3	Haaksbergen	J	ouderdom rapport (<1997)
AA015800218	Industriestraat	15	Haaksbergen	J	ouderdom rapport (<1997)



## Bijlage 6b: Rapporten uitgesloten van de bodemkwaliteitskaart

Rapportcode	Adres			Vervallen	Reden vervallen
AA015800219	Industriestraat	34	Haaksbergen	J	ouderdom rapport (<1997)
AA015800220	Industriestraat	34	Haaksbergen	J	ouderdom rapport (<1997)
AA015800221	Industriestraat	34	Haaksbergen	J	ouderdom rapport (<1997)
AA015800222	Industriestraat	34	Haaksbergen	J	ouderdom rapport (<1997)
AA015800223	Industriestraat	68	Haaksbergen	J	ouderdom rapport (<1997)
AA015800224	Industriestraat	68	Haaksbergen	J	ouderdom rapport (<1997)
AA015800225	Industriestraat	70	Haaksbergen	J	ouderdom rapport (<1997)
AA015800226	Scholtenhagenweg	2	Haaksbergen	J	ouderdom rapport (<1997)
AA015800227	Scholtenhagenweg	2	Haaksbergen	J	ouderdom rapport (<1997)
AA015800228	Scholtenhagenweg	42	Haaksbergen	J	ouderdom rapport (<1997)
AA015800229	Rietmolenweg	24	Haaksbergen	J	ouderdom rapport (<1997)
AA015800230	Rietmolenweg	42	Haaksbergen	J	ouderdom rapport (<1997)
AA015800231	Rondeelweg	18	Haaksbergen	J	ouderdom rapport (<1997)
AA015800232	Irenesingel		Haaksbergen	J	ouderdom rapport (<1997)
AA015800233	Molenstraat	66	Haaksbergen	J	ouderdom rapport (<1997)
AA015800234	Molenstraat		Haaksbergen	J	ouderdom rapport (<1997)
AA015800235	Veldkampstraat	86	Haaksbergen	J	ouderdom rapport (<1997)
AA015800236	Veldmaterstraat	55	Haaksbergen	J	ouderdom rapport (<1997)
AA015800237	Veldmaterstraat	55	Haaksbergen	J	ouderdom rapport (<1997)
AA015800238	Veldmaterstraat	71	Haaksbergen	J	ouderdom rapport (<1997)
AA015800239	Veldmaterstraat	71	Haaksbergen	J	ouderdom rapport (<1997)
AA015800240	De Noor	101	Haaksbergen	J	ouderdom rapport (<1997)
AA015800241	Nijverheidsstraat	1	Haaksbergen	J	ouderdom rapport (<1997)
AA015800242	Nijverheidsstraat		Haaksbergen	J	ouderdom rapport (<1997)
AA015800243	Lansinkstraat		Haaksbergen	J	ouderdom rapport (<1997)
AA015800244	Van Brakelstraat		Haaksbergen	J	ouderdom rapport (<1997)
AA015800245	Albert Cuyplaan		Haaksbergen	J	ouderdom rapport (<1997)
AA015800246	Albert Cuyplaan	58	Haaksbergen	J	ouderdom rapport (<1997)
AA015800247	Albert Cuyplaan	58	Haaksbergen	J	ouderdom rapport (<1997)
AA015800248	Albert Cuyplaan	58	Haaksbergen	J	ouderdom rapport (<1997)
AA015800249	Brammeloweg	39	Haaksbergen	J	ouderdom rapport (<1997)
AA015800250	Broekheurnerweg		Buurse	J	ouderdom rapport (<1997)
AA015800251	Enschedeesestraat	47	Haaksbergen	J	ouderdom rapport (<1997)
AA015800252	Enschedeesestraat	47	Haaksbergen	J	ouderdom rapport (<1997)
AA015800253	Enschedeesestraat	47	Haaksbergen	J	ouderdom rapport (<1997)
AA015800254	De Noor		Haaksbergen	J	ouderdom rapport (<1997)
AA015800255	Broekheurnerweg		Haaksbergen	J	ouderdom rapport (<1997)
AA015800256	Markt	15	Haaksbergen	J	ouderdom rapport (<1997)
AA015800257	Nijverheidsstraat	1	Haaksbergen	J	ouderdom rapport (<1997)
AA015800258	Kolenbranderweg		Haaksbergen	J	ouderdom rapport (<1997)
AA015800262	Grintenbosweg		Haaksbergen	J	ouderdom rapport (<1997)
AA015800263	Stepelerveldweg	31	Haaksbergen	J	ouderdom rapport (<1997)
AA015800264	Sterrebosstraat	3	Haaksbergen	J	ouderdom rapport (<1997)
AA015800273	Stepelerveldweg		Haaksbergen	J	ouderdom rapport (<1997)
AA015800275	Stepelerveldweg	12	Haaksbergen	J	ouderdom rapport (<1997)
AA015800277	Watermolenweg	4	Haaksbergen	J	ouderdom rapport (<1997)
AA015800278	Stepelerveldweg		Haaksbergen	J	ouderdom rapport (<1997)
AA015800279	Watermolenweg	5	Haaksbergen	J	ouderdom rapport (<1997)
AA015800280	Watermolenweg	26	Haaksbergen	J	ouderdom rapport (<1997)
AA015800282	Ruwerstraat		Haaksbergen	J	ouderdom rapport (<1997)
AA015800284	Scholtenhagenweg	27	Haaksbergen	J	ouderdom rapport (<1997)
AA015800286	Scholtenhagenweg	36	Haaksbergen	J	ouderdom rapport (<1997)
AA015800287	Scholtenhagenweg	36	Haaksbergen	J	ouderdom rapport (<1997)
AA015800289	Scholtenhagenweg	46	Haaksbergen	J	ouderdom rapport (<1997)
AA015800290	Hengelosestraat		Haaksbergen	J	ouderdom rapport (<1997)
AA015800293	Wolterinkbree	4	Buurse	J	ouderdom rapport (<1997)
AA015800294	Pastoor Wienholtsstraat	32	Haaksbergen	J	ouderdom rapport (<1997)
AA015800295	Pastoor Wienholtsstraat		Haaksbergen	J	ouderdom rapport (<1997)
AA015800296	Wittepalenweg	1	Haaksbergen	J	ouderdom rapport (<1997)
AA015800302	Wiedenbroeksingel		Haaksbergen	J	ouderdom rapport (<1997)
AA015800303	Grintbosweg		Haaksbergen	J	ouderdom rapport (<1997)
AA015800304	Pastoor Wienholtsstraat		Haaksbergen	J	ouderdom rapport (<1997)
AA015800305	Pastoor Wienholtsstraat		Haaksbergen	J	ouderdom rapport (<1997)
AA015800307	Grintenbosweg		Haaksbergen	J	ouderdom rapport (<1997)
AA015800309	Broekheurnerweg		Buurse	J	ouderdom rapport (<1997)
AA015800310	Hengelosestraat		Haaksbergen	J	ouderdom rapport (<1997)
AA015800311	Zendvelderweg	7	Buurse	J	ouderdom rapport (<1997)
AA015800313	Hengelosestraat		Haaksbergen	J	ouderdom rapport (<1997)
AA015800314	Stepelerveldweg		Haaksbergen	J	ouderdom rapport (<1997)