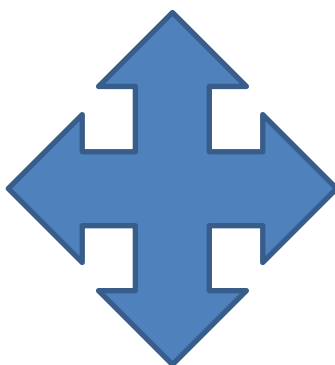


Beleidsnota en actieprogramma Economie



Inhoud

INHOUD	1
SAMENVATTING	4
1. INLEIDING	5
1.1 LEESWIJZER	5
1.2 WERKWIJZE	5
DE GEMEENTE HAAKSBERGEN HEEFT GEZAMENLIJK MET ONDERNEMERS EN KOEPELORGANISATIES, VIA EEN INTERACTIEF PROCES, EEN ECONOMISCH ACTIEPROGRAMMA OPGESTELD. ZOWEL VANUIT DE „HARDE“ FYSIEKE KANT ALS DE „ZACHTE“ NIET-FYSIEKE KANT WIL HAAKSBERGEN DE ECONOMIE EN WERKGELEGENHEID EEN (KWALITEITS)IMPULS GEVEN. DEZE BELEIDSNOTA IS EEN PRAKTISCH PRODUCT MET DUIDELIJK GEFORMULEERDE ACTIES. HET BEVAT EEN MIX VAN KEUZES EN ACTIES DIE DE ECONOMIE DIRECT STIMULEREN OP KORTE TERMIJN (QUICK WINS) EN ACTIES DIE DE ECONOMIE VAN HAAKSBERGEN STRUCTUREEL VERSTERKEN EN GARANTIE BIEDEN VOOR ECONOMISCHE GROEI OP DE LANGERE TERMIJN. 5	
2. HAAKSBERGEN ECONOMISCH GEZIEN.....	6
2.1 INDUSTRIE	8
2.2 TOERISME EN RECREATIE.....	9
2.3 DETAILHANDEL	9
2.4 AGRARISCHE SECTOR.....	10
2.5 ZORG.....	10
2.6 SWOT ANALYSE	11
3. INDUSTRIE IN HAAKSBERGEN	12
3.1 BESTAAND BELEID (LANDELIJK, PROVINCIAAL EN GEMEENTE)	12
3.1.1 Innovatiesprong Twente	12
3.1.2 Fonds innovatie in gemeenten	12
3.1.3 Onderzoek toekomst van de bedrijventerreinen	13
3.1.4 Actualisatie bestemmingsplannen bedrijventerreinen	13
3.2 ONTWIKKELINGEN.....	13
3.2.1 Visie industrie.....	13
3.2.2 Actuele Ontwikkelingen	14
Ontwikkeling bedrijventerrein Stepelerveld	14
Glasvezel	15
Project breedband.....	15
Parkmanagement	15
Revitalisering.....	16
Binnenstedelijk Bedrijventerrein Goorsestraat	16
Omliegging van de N18.....	16
Duurzaamheid.....	17
Bijeenkomst Gemeente/Industrie	18
Ondernemersdossier	18
4. VRIJETIJDSECONOMIE	20
4.2 BESTAAND BELEID	20
4.2.1 Provincie Overijssel	20
4.1.2 Regio Twente	20
4.2 ONTWIKKELINGEN.....	21
4.2.1 Visie	21
4.2.2 Actuele Ontwikkelingen	22
Samenwerking in het gebied Langelo / Scholtenhagen	22
Museum Buurtspoorweg.....	23
Zoutmarke.....	23
Versterken grensfunctie	23
Verbinding Centrum / Museum Buurtspoorweg / Recreatiegebieden.....	24
Evenementen	24
Promotie.....	24

5.	MKB – DETAILHANDEL	25
5.1	BESTAAND BELEID	25
5.1.2	<i>Structuurplan 2015 (2006)</i>	25
5.1.3	<i>Flankerend beleid</i>	25
5.1.4	<i>Detailhandelsvisie Haaksbergen</i>	25
5.1.5	<i>Haalbaarheidsstudie De Markt Centraal</i>	25
5.1.6	<i>Bedrijven Investeringszone</i>	26
5.1.7	<i>Perifere en grootschalige detailhandel (PDV en GDV)</i>	26
5.1.8	<i>Overige locaties</i>	26
5.2	ONTWIKKELINGEN	26
5.2.1	<i>Visie en trends</i>	26
5.2.2	<i>kwaliteitsimpuls centrum</i>	27
5.2.3	<i>Ontwikkelingen voor de toekomst</i>	27
	<i>Het nieuwe winkelen</i>	27
	<i>Zakelijke dienstverlening</i>	28
	<i>Aan huis gebonden beroepen</i>	29
	<i>Structuurvisie 2030, Haaksbergen: groenste dorp van Twente</i>	29
6.	AGRARISCHE SECTOR	30
6.1	BESTAAND BELEID	30
6.2.1	<i>Provincie</i>	30
6.2.2	<i>Rood voor Rood/VAB beleid</i>	30
6.3	ONTWIKKELINGEN	30
6.3.1	<i>Groene Metropool</i>	30
7.	ZORG, ARBEIDSMARKT EN ONDERWIJS	32
7.1	BESTAAND BELEID	32
7.1.1	<i>Samen sterk in meedoen</i>	32
7.2	ONTWIKKELINGEN	32
	<i>Wijkgericht Werken</i>	33
	<i>Arbeidsmarkt en onderwijs</i>	33
	<i>Re-integratie</i>	33
	<i>Zetje in de rug</i>	34
	<i>Terug in de maatschappij</i>	34
	<i>Participatiewet/nieuwe wetgeving</i>	34
8.	RELATIEBEHEER, PROMOTIE & ACQUISITIE	35
8.1	RELATIEBEHEER	35
8.2	OVERLEGSTRUCTUREN	36
8.3	PROMOTIE	38
8.4	ACQUISITIE	38
9.	ACTIEPROGRAMMA	39
9.1	ACTIEPROGRAMMA EN PLANNING	39

Samenvatting

Deze beleidsnota en actieprogramma Economie is tot stand gekomen dankzij de inbreng van ondernemers uit een dwarsdoorsnede van het Haaksbergse bedrijfsleven. De beleidsnota is van en voor ondernemers. Samen met de ondernemers en ondernemersorganisaties staan we voor belangrijke opgaven in de ontwikkeling van de economie. Hierbij doelen wij op de structurele veranderingen in de detailhandelsmarkt, aan de toenemende vergrijzing en afnemende beroepsbevolking.

Wat voor alle partijen hierin centraal staat is de inzet op behoud en versterking van de werkgelegenheid. Onze focus ligt daarbij op een aantrekkelijke woonomgeving, een goede bereikbaarheid en ruimte om te ondernemen. Juist in een tijd dat de economische ontwikkeling achterblijft is het van belang om gezamenlijk op te trekken in het vinden van een antwoord op de grote opgaven zoals we die voor ons zien. Het is dan ook niet de overheid alleen die de regie voert over de ontwikkeling van onze economie.

In onze visie staat de gezamenlijkheid voorop. De gemeente Haaksbergen is daarbij op lokaal niveau verantwoordelijk voor het scheppen van de juiste voorwaarden en vestigingscondities voor een duurzame economische ontwikkeling van de gemeente. Wij zien voor ons zelf een belangrijke rol weggelegd om initiatieven vanuit het bedrijfsleven te faciliteren en te ondersteunen. Gedacht kan worden aan ondersteuning bij ruimtelijke plannen en een actieve rol om tot samenwerking te komen tussen bedrijven onderling en tussen de sectoren.

Accountmanagement gaan wij verder vormgeven en op specifieke onderdelen uitbreiden. Nadrukkelijke samenwerking wordt gezocht op het gebied van de arbeidsmarkt zeker met het oog op de komende participatiewet. Om de informatie- en communicatiestroom te verbeteren willen wij intensiever gebruik maken van de economische nieuwsbrieven en de verschillende overlegstructuren.

In deze beleidsnota wordt per sector nader ingegaan op de bestaande situatie, ontwikkelingen en actiepunten. Sommige punten zijn specifiek per sector en andere gelden voor het hele economische veld. In nauwe samenwerking met de sectoren wordt gewerkt aan acties om te komen tot verbetering op de genoemde punten. Al bij de totstandkoming van deze beleidsnota zijn acties daar waar mogelijk in gang gezet. Van het bedrijfsleven wordt daar waar het hun verantwoordelijkheid betreft een belangrijke bijdrage verwacht. Hiervoor heeft de gemeente een stimuleringsbudget beschikbaar gesteld.

1. Inleiding

De gemeente Haaksbergen heeft behoefte aan een breed gedragen economisch actieprogramma. Uitgangspunt is dat programma's en ontwikkelingen van de verschillende beleidsterreinen, die een raakvlak hebben met dit onderwerp, worden verbonden en op elkaar worden afgestemd. Dit document gaat in op de navolgende sectoren:

- Industrie
- Vrijtijdseconomie
- MKB-Detailhandel-Dienstverlening
- Agrarische sector
- Zorg

De gemeente wil bedrijven de ruimte bieden om te kunnen ondernemen. Gezonde en competitieve bedrijven, verdeeld over diverse sectoren, vormen de economische basis voor een dynamische leefomgeving. De economische trend en demografische ontwikkelingen (vergrijzing en krimp) onderstrepen de noodzaak tot actie: een impuls is noodzakelijk.

Concreet betekent dit dat de gemeente faciliteert en verbindt en geen onnodige obstakels opwerpt. De optimale ligging van Haaksbergen, omgeven door natuurgebieden, de toekomstige nieuwe N18, de beschikbaarheid van hoogwaardige bedrijventerreinen en bouwlocaties voor woningen vormen hiervoor belangrijke randvoorwaarden. De vier economische pijlers – bedrijventerreinen, detailhandel, landbouw en toerisme zullen de speerpunten vormen van het nieuwe economische beleid, met als extra accent zorg.

1.1 Leeswijzer

Deze beleidsnota start in hoofdstuk 1, per sector, met de actuele economische situatie in Haaksbergen. Hierbij is ook een SWOT analyse opgenomen. In de daaropvolgende hoofdstukken wordt per sector het bestaande beleid en de ontwikkelingen die voor een groot deel al in gang gezet zijn besproken.

In het laatste hoofdstuk gaan we in op relatiebeheer en de bestaande organisaties en overlegstructuren, accountmanagement en promotie.

Tenslotte zal in hoofdstuk 9 een actieprogramma, met daar waar nodig de financiële consequenties, worden voorgesteld voor de komende jaren.

1.2 Werkwijze

De gemeente Haaksbergen heeft gezamenlijk met ondernemers en koepelorganisaties, via een interactief proces, een economisch actieprogramma opgesteld. Zowel vanuit de „harde“ fysieke kant als de „zachte“ niet-fysieke kant wil Haaksbergen de economie en werkgelegenheid een (kwaliteits)impuls geven. Deze beleidsnota is een praktisch product met duidelijk geformuleerde acties. Het bevat een mix van keuzes en acties die de economie direct stimuleren op korte termijn (quick wins) en acties die de economie van Haaksbergen structureel versterken en garantie bieden voor economische groei op de langere termijn.

De keuze voor de strategische beleidslijnen is tot stand gekomen op basis van gesprekken en een werkatelier met de ondernemersorganisaties IKT Haaksbergen, Ondernemersvereniging Stepelo, 't Varck-Brammelo, de Greune en de Gezamenlijke Ondernemers Hoeve (GOH), Ondernemersclub Buurse, Stichting Centrummanagement Haaksbergen, Koninklijke Horeca Nederland afdeling Haaksbergen, LTO Noord (afdeling Haaksbergen) en de VVV maar natuurlijk ook met input vanuit bestuurders en het ambtelijk apparaat. De gesprekken en workshops zijn belangrijke bouwstenen geweest voor deze nota. De acties die voortkomen uit de beleidslijnen zijn gebaseerd op de consultatie van de stakeholders en de ervaring en expertise binnen de gemeente Haaksbergen.

2. Haaksbergen economisch gezien

Haaksbergen, met een totale oppervlakte van 10.550 hectare, ligt in de zuidoosthoek van Twente en bestaat uit de hoofdkern Haaksbergen en de kleinere kernen Buurse en St. Isidorushoeve. De Twentse steden Enschede en Hengelo op 10 kilometer afstand van Haaksbergen zijn directe burens. De kern Haaksbergen wordt ontsloten door de N18, N346 en de N739. De Duitse buurgemeente Stadt Ahaus en de gemeente Haaksbergen zijn partnergemeenten vormen samen de as van de Euregio, een grensoverschrijdend samenwerkingsverband. Daarnaast maakt Haaksbergen onderdeel uit van het samenwerkingsverband Regio Twente. Op verschillende beleidsterreinen worden doelstellingen in dit verband regionaal afgestemd. De gemeente verwerkt de regionale afspraken in haar beleid.

Haaksbergen met de kerkdorpen Buurse en St. Isidorushoeve telt momenteel 24.326 inwoners. De bevolkingsopbouw is als volgt samengesteld:

0-14 jaar:	17,65%	(2003: 18,98%)
15-39 jaar:	24,64%	(2003: 30,98%)
40-64 jaar:	37,57%	(2003: 35,68%)
65 jaar en ouder:	20,14%	(2003: 14,36%)

Zoals voor geheel Twente geldt neemt, over een periode van 10 jaar gezien, de leeftijdsgroep 40-64 jaar en met name de groep 65 jaar en ouder, toe. De groep 0-14 jarigen laat percentueel de kleinste afwijking zien. Voornaamste daling is te zien in de leeftijdsgroep 15-39 jarigen wat te verklaren is in het vinden van een studeer/woon/werkomgeving buiten Haaksbergen en/of Twente.

Van oudsher is Haaksbergen een agrarisch dorp. Met de aanleg van een spoorlijn naar Enschede werd Haaksbergen ook vanuit die richting toegankelijk. Deze spoorlijn heeft er ondermeer voor gezorgd dat Haaksbergen een enorme industriële ontwikkeling heeft kunnen doormaken. Het accent lag in het begin op de textielindustrie met in de hoogtijdagen een aandeel van 80% van de beroepsbevolking. Later kwamen daar de Twentsche Kabelfabriek en een fabriek voor elektrotechniek bij.

Overheerste vroeger in Haaksbergen de textielindustrie, tegenwoordig is er sprake van een grote diversiteit. Anno 2013 kent de sector groot-detailhandel en reparatie van auto's met 456 vestigingen het grootste aantal arbeidsplaatsen (2.695), de industrie is met 89 bedrijven een goede tweede (1.846). De toeristisch-recreatieve sector neemt steeds meer in betekenis toe. Dat geldt niet voor de agrarische sector, maar deze biedt toch nog altijd werk voor zo'n 673 mensen verdeeld over 293 bedrijven.

Aantal arbeidsplaatsen in Haaksbergen:

2013: 9.383 (2012: 9.698)

Aantal vestigingen in Haaksbergen:

2013: 1.696 (2012: 1.708)

De zorgsector kent een enorme opkomst en is in Nederland momenteel de tweede sector als we kijken naar de werkgelegenheid. De verwachting is dat binnen tien jaar de zorgsector de grootste van het land is. Door de lagere sociaal economische status en de vergrijzing is de verwachting dat de zorgvraag hier zelfs sneller zal stijgen dan elders. Uit onderzoeken blijkt dat de komende jaren een half miljoen extra arbeidskrachten nodig zullen zijn in de zorg.

In Haaksbergen zijn 1044 mensen fulltime werkzaam in de gezondheid- en welzijnssector. Naast een verpleeghuis en een woonzorgcentrum kent Haaksbergen ook veel kleinere zorgbedrijven. Zorgaanbieder Livio heeft als werkgebied de gemeente Enschede, Haaksbergen en Berkelland. In Haaksbergen beheert Livio verpleegtehuis " het Wiedenbroek" en woonzorgcentrum het Saalmerink. Bij Livio zijn in de regio 2677 personen in loondienst werkzaam, daarnaast telt deze organisatie 904 vrijwilligers (peiljaar: 2012).

Tabel 1: Werkgelegenheid gemeente Haaksbergen: niveau sectoren, totaal werknemers (fulltime) 2009-2013 Bron: Biro 2013

Omschrijving	2009		2010		2011		2012		2013	
	aantal vestigingen	totaal werknemers	aantal vestigingen	totaal werknemers	aantal vestigingen	totaal werknemers	aantal vestigingen	totaal werknemers	aantal vestigingen	totaal werknemers
Land- en bosbouw, visserij	364	895	326	885	319	799	304	704	293	673
Industrie	102	2101	101	1968	102	2108	95	1979	89	1846
Winning/Distr. v. water; afvalwaterbeheer, sanering	2	126	2	110	2	95	3	130	3	128
Bouwnijverheid	169	771	173	706	170	729	167	653	173	619
Groot- en detailhandel; reparatie van auto's	457	2573	472	2655	474	2687	469	2807	456	2695
Vervoer en opslag	20	168	21	203	20	250	21	236	21	235
Logies-, maaltijd- en drankverstrekking	69	373	68	384	71	368	73	395	71	355
Informatie en communicatie	47	114	46	110	47	115	48	119	48	132
Financiële instellingen	18	92	17	94	16	54	17	76	16	75
Verhuur van en handel in onroerend goed	12	22	12	20	17	25	18	25	18	29
Advisering, onderzoek en ov. spec. zak. dienstverl.	168	430	171	399	190	429	191	428	205	454
Verhuur van roerende goederen, ov. zak. dienstverl.	52	191	52	176	51	144	56	159	56	179
Op. bestuur, overheids diensten, soc. verzek.	1	169	1	254	1	239	1	225	1	183
Onderwijs	43	526	43	533	44	509	41	490	39	453
Gezondheids- welzijnszorg	69	1062	84	1005	83	1004	88	1001	90	1044
Cultuur, sport en recreatie	32	118	35	113	37	121	33	113	32	123
Overige dienstverlening	78	151	82	151	82	150	83	158	85	160
TOTAAL	1703	9909	1706	9766	1726	9826	1708	9698	1696	9383

2009-2013 Bron: Biro 2013

Naam	Fte
Twentse Kabel	390
Bouwbedrijf Wijlens	120
Gemeente Haaksbergen	120
GE Odink & Koenderink	115
Reinaerd	210
Dijkstra Plastics	116
Plus Retail Oost	101
Ter Huurne Holland Markt	100
Unipro	80
Leferink Office	88
Langezaal	100

Tabel 2: Werkgevers in de gemeente Haaksbergen met meer dan 80 werknemers op basis van fulltime banen(2013). 1fte is een volledige werkweek. Bron: gemeente Haaksbergen

2.1 Industrie

Door automatisering is veel industrie kapitaalintensief geworden en heeft vooral gevolgen voor laaggeschoold personeel. Deze landelijke trend geldt ook voor Haaksbergen.

De gemeente kent de volgende bedrijventerreinen: Stepelo (40 ha bruto), De Greune (6 ha bruto), 't Varck (110 ha bruto), Brummelo (15 ha bruto) en de Rietmolenweg in Sint Isidorushoeve (5,6 ha bruto). Het bedrijventerrein 't Varck bestaat uit drie deelgebieden die in verschillende perioden tot stand zijn gekomen (Oost, West en 't Varck). Dit is het oudste terrein in Haaksbergen. De bedrijventerreinen Brummelo, De Greune en Stepelo behoren tot de jongste terreinen van Haaksbergen. In St. Isidorushoeve ligt nog een klein bedrijventerrein aan de rand van het dorp. Ook kent Haaksbergen een aantal binnenstedelijke bedrijfslocaties, aangeduid als het Binnenstedelijk Bedrijventerrein Goorsestraat (BBGgebied). Deze gebieden komen in aanmerking voor transformatie.

Bedrijventerrein Stepelo (40 hectare bruto; 32,6 netto)	
Kenmerk	Omschrijving
Aard	gemengd bedrijventerrein
Kenschets	bedrijven met showroomfunctie, grootschalige detailhandel, bouwnijverheid, dienstverlening, groothandel, bedrijfsverzamelgebouwen en industrie
Milieucategorie	1 t/m 3, in beperkte mate tot 4, hoger met vrijstelling
Kavelgrootte	2.000 m ² en meer

Bedrijventerrein De Greune (6 hectare bruto; 4,8 netto)	
Kenmerk	Omschrijving
Aard	kleinschalig gemengd bedrijventerrein, combinatie met wonen mogelijk
Kenschets	bedrijven met showroomfunctie, bouwnijverheid, dienstverlening, bedrijfswoningen aanwezig
Milieucategorie	1, 2 en in beperkte mate 3, hoger met vrijstelling
Kavelgrootte	1.000 tot 2.500 m ²

Bedrijventerrein Brummelo (15 hectare bruto, 11 netto)	
Kenmerk	Omschrijving
Aard	gemengd bedrijventerrein
Kenschets	bedrijven met showroomfunctie, bouwnijverheid, dienstverlening, groothandel, industrie, bedrijfswoningen aanwezig
Milieucategorie	1 t/m 3, in beperkte mate tot 4, hoger met vrijstelling
Kavelgrootte	1.000 tot 10.000 m ²

Bedrijventerrein 't Varck (110 hectare bruto, 90 netto)	
Kenmerk	Omschrijving
Aard	gemengd bedrijventerrein,
Kenschets	bedrijven met showroomfunctie, transportbedrijven, bouwnijverheid, dienstverlening, groothandel, industrie, opslag, bedrijfswoningen aanwezig
Milieucategorie	1 t/m 3, in beperkte mate tot 4, hoger met vrijstelling
Kavelgrootte	2.000 en meer

Bedrijventerrein De Hoeve (5,6 hectare bruto, 5,6 netto)	
Kenmerk	Omschrijving
Aard	gemengd bedrijventerrein.
Kenschets	ambachtelijk, bouwnijverheid, dienstverlening, industrie, bedrijfswoningen aanwezig
Milieucategorie	1 t/m 3, hoger met vrijstelling
Kavelgrootte	1.000 tot 2.500 m ²

2.2 Toerisme en recreatie

De toeristisch-recreatieve sector is een belangrijke bron voor werkgelegenheid en bestedingen. In Haaksbergen zijn met name het gebied Langelo/ Scholtenhagen en Buurse belangrijk voor de verblijfsrecreatieve sector. In het gebied Langelo/ Scholtenhagen bevinden zich de drie hotels die in Haaksbergen gevestigd zijn en de twee grote familiecampings "Het Scholtenhagen" en "Stien'nboer" die goed zijn voor de meeste toeristische overnachtingen in Haaksbergen.

In Buurse bevinden zich 7 kleinere campings die zich meer richten op senioren en natuurliefhebbers, drie groepsaccommodaties en natuurvriendenhuis "Den Broam". Ook zijn daar het Chaletpark "Het Markslag" en camping "de Leemkoel" gevestigd die zich meer richten op vaste gasten, vaak uit de Regio. Verdeeld over heel Haaksbergen zijn er dan nog een groot aantal Bed & Breakfasts, appartementen en bungalows voor de verhuur beschikbaar. Het totaal aantal overnachtingen per jaar komt uit op ongeveer 175.000. Op het gebied van dagrecreatie zijn Museum Buurtspoorweg en recreatiebad "De Wilder" de grootste spelers. Overige voorbeelden van dagattracties zijn Waterpark "Het Lankheet", Golfclub "Het Langeloo", de beide molens in Haaksbergen, de schaapskudde, verschillende voorzieningen bij horeca accommodaties zoals kegelen, midgetgolf, boerengolf en speeltuin.

Verschillende onderzoeken zoals de werkgelegenheidscijfers van het LISA, de cijfers van het continu Vakantie Onderzoek en de monitor "Bekendheid Toeristische Regio's" laten zien dat het economische belang van en de bekendheid met de vrijetijdsector in Twente groeit. Over het jaar 2012 laten het aantal binnenlandse vakantiegangers (3,4 miljoen overnachtingen), de bekendheid van Twente als toeristische regio, de bestedingen uit meerdaags verblijf (120 miljoen) en het aantal banen (17.000) een lichte groei zien. Twente, komende vanaf een tiende plaats, heeft inmiddels de top 5 bereikt van bekende toeristische regio's.

Met in totaal € 840 miljoen bestedingen per jaar en 6% van de totale werkgelegenheid in Twente is recreatie en toerisme een factor van betekenis voor de Twentse economie. De waardering van de gast is hoog, maar uit de cijfers blijkt echter ook dat de vrijetijdseconomie in Twente alle zeilen zal moeten bijzetten. De bestedingen bij de dagrecreatie zijn gedaald met 12 %. De dagrecreant die Twente bezoekt kan worden omschreven met de woorden: even lekker weg met elkaar; rust nemen in eigen omgeving en brede interesse, ruimdenkend en engagement. Voor de verblijfsrecreant geldt: gezellig, sportief, spontaan en sociaal. De bestedingen in de verblijfsrecreatie stegen met 12 %, deze stijging is aanzienlijk groter dan het landelijk gemiddelde.

2.3 Detailhandel

Het winkelaanbod is verspreid over twee winkelgebieden te weten het centrum van Haaksbergen en ten noorden van deze kern de Veldmaat.

Het dagelijkse winkelaanbod in de gemeente Haaksbergen heeft een omvang van circa 9.150 m² winkelvloeroppervlak (wvo).

Het niet-dagelijkse winkelaanbod in Haaksbergen heeft een totale omvang van circa 32.200 m² wvo. Het grootste deel van dit aanbod is gelegen in het centrum (circa 17.600 m² wvo).

De kracht van het centrum van Haaksbergen is de nabijheid voor de consument en het gemak. Het centrum is goed bereikbaar en het voorzieningenniveau is hoog. Er worden vooral dagelijkse boodschappen en doelgerichte aankopen gedaan. Daarnaast vindt in beperkte mate recreatief winkelen plaats en is het centrum een ontmoetingsplaats voor bewoners.

Het totaal aantal klanten (draagvlak) voor dagelijkse artikelen in Haaksbergen bedraagt 26.600. Voor de niet-dagelijkse artikelen ligt dat lager, namelijk 17.900 klanten. De koopkrachtbinding voor dagelijkse en niet-dagelijkse artikelen is in Haaksbergen respectievelijk 91 procent en 56 procent. Het merendeel van de inwoners van Haaksbergen koopt dus zowel de dagelijkse als niet-dagelijkse artikelen in de eigen woonplaats. De artikelgroepen met de meeste koopkrachtbinding zijn- naast de dagelijkse artikelen- de doe-het-zelf artikelen, de bloemen, planten en tuinartikelen en

huishoudelijke artikelen. Als het gaat om inkopen van dagelijkse artikelen is 17 procent van de klanten afkomstig uit andere plaatsen dan Haaksbergen. Voor niet-dagelijkse artikelen is dit 23 procent.

Als wordt ingezoomd op de herkomst van de bezoekers die dagelijkse en niet-dagelijkse artikelen kopen in Haaksbergen, wordt duidelijk dat de herkomst vooral afkomstig is uit de gemeente zelf, Enschede en Berkelland. Ook uit Hof van Twente komt een groep bezoekers. Voor dagelijkse artikelen komt daarnaast een klein aandeel vanuit Hengelo. Het aandeel inwoners van Haaksbergen dat dagelijkse artikelen in andere plaatsen aanschaft is 9 procent. Voor de niet-dagelijkse artikelen is dit aandeel hoger, namelijk 44 procent.

2.4 Agrarische sector

Net als de landelijke trend zien we dat ook op Twentse schaal de werkgelegenheid in de landbouwsector daalt. De daling van de werkgelegenheid valt (deels) te verklaren door bedrijfsbeëindiging. Dat betekent aan de ene kant vrijkomende erven maar aan de andere kant ook schaalvergroting; dezelfde hoeveelheid landbouwgrond blijft in gebruik door een kleiner aantal agrarische ondernemers. Daarnaast zijn indirect aan de agrarische sector veel beroepen verbonden in de secundaire of tertiaire sector, zoals bijvoorbeeld voederleveranciers, adviseurs, accountants en loonwerkbedrijven. De werkgelegenheid is dus vele malen groter dan alleen de agrarische sector vandaar dat het beeld van dalende werkgelegenheid enigszins genuanceerd kan worden.

Het aantal agrarische bedrijven in Haaksbergen is in de periode van 2008 tot en met 2012 afgenomen van 358 naar 307. De werkgelegenheid daalde van 862 naar 716 werknemers. De verwachting is dat door bedrijfsbeëindigingen, schaalvergroting, verregaande innovatie en mechanisatie deze daling de komende jaren zal doorzetten. Van het grondgebied van de gemeente is ca. 55% (5.732 ha) in gebruik als agrarische grond. De veehouderij is het sterkst vertegenwoordigd, gevolgd door de akkerbouw. Samen met de toeleveranciers en aanverwante bedrijven is de sector een belangrijke werkgever. Binnen de gemeente Haaksbergen is één Landbouwontwikkelingsgebied (LOG) aangewezen, gelegen ten noordwesten van de kern St. Isidorushoeve. Een landbouwontwikkelingsgebied kent het primaat landbouw, dat voorziet in mogelijkheden voor uitbreiding, hervestiging of nieuwvestiging op een bestaand agrarisch bouwperceel van intensieve veehouderijbedrijven. De ontwikkeling van een duurzame intensieve veehouderij staat in dit gebied voorop. Daarnaast is in het verleden onderzoek gedaan naar de mogelijkheden om zogenaamde sterlocaties te realiseren in het wervingsgebied. Een sterlocatie is een bestaand agrarisch bouwperceel binnen het verwevingsgebied waar een perspectiefvol agrarisch bedrijf met uitsluitend intensieve veehouderij of een gemengd bedrijf met een intensieve productietak is gevestigd. Het bedrijf moet over voldoende omgevingsruimte beschikken om door te kunnen groeien naar een minimale omvang van 175 Nederlandse grootte-eenheid (nge). In de gemeente Haaksbergen gaat het vooralsnog om circa 10 potentiële sterlocaties. Overigens sluit de gemeente Haaksbergen sterlocaties in ieder geval uit in de toeristische ontwikkelingsgebieden Groot Scholtenhagen en rondom de kern Buurse.

De gemeente Haaksbergen is mede initiatiefnemer/ontwikkelaar van de gebiedsvisie Twentse Kracht: de Groene Metropool. Aan deze visie wordt voor de agrarische sector een plan van aanpak en uitvoeringsprogramma verbonden. Ten aanzien van dit onderwerp verwijzen wij naar genoemd document. Een samenvatting van wat de Groene Metropool betekent is opgenomen in hoofdstuk 6.

2.5 Zorg

De behoefte aan zorg neemt sterk toe. Het aantal mensen dat verpleging en verzorging nodig heeft stijgt landelijk gezien van 1,2 miljoen nu naar 1,6 miljoen in 2020. Veel ouderen vinden de publieke zorg onvoldoende en huren zelf de nodige hulp in. Dat leidt tot nieuwe betaalde werkgelegenheid in de zorg en in de persoonlijke dienstverlening.

De vergrijzing zet door, op dit moment is de grijze druk in Nederland 22%. Dat wil zeggen: tegenover elke honderd potentiële arbeidskrachten (20-64-jarigen) staan 22 personen van 65 jaar of ouder. Vijftig jaar geleden waren dit er nog 14. In 2020 is de grijze druk toegenomen tot 30%. De vergrijzing heeft effect op alle sectoren en kan zowel een kans als een bedreiging zijn.

2.6 SWOT analyse

De economisch sterke en zwakke kanten van de gemeente zijn in onderstaande SWOT (strengths, weaknesses, opportunities, threats) analyse in beeld gebracht. Tevens worden de kansen en bedreigingen genoemd. Deze analyse vormt ook de basis voor de in de latere hoofdstukken genoemde toekomstige ontwikkelingen per sector.

Sterkte	Zwakte
<ul style="list-style-type: none"> • Haaksbergen is een aantrekkelijk dorp om te wonen • Mooi landelijk gebied • Hoog voorzieningenniveau (onderwijs, sport, recreatie) • Diversiteit in winkels • Actieve gemeenschap/veel evenementen • Gemengde bedrijvigheid • Bedrijventerreinen kwalitatief op peil • Aanwezigheid parkmanagement • Veel innovatieve bedrijven • Relatie bedrijfsleven-gemeente • Rust en ruimte • Ligging aan de Duitse grens • Gunstige ligging t.o.v. de stedenband • Samenwerking met de steden binnen de Zoutmarke • Routestructuren netwerken • Groot aanbod verblijfsrecreatie • Actieve vrijwilligers 	<ul style="list-style-type: none"> • Bekendheid Haaksbergen in omgeving, geen onderscheidend imago, Haaksbergen heeft geen eigen gezicht • Versnippering van belangenorganisaties • Leegstand winkelgebied • Weinig dag recreatieve voorzieningen, met name in het buitengebied • Weinig top evenementen • Onvoldoende samenhang in het aanbod • Matige bereikbaarheid met openbaar vervoer • Cofinanciering ontbreekt in veel gevallen, ondanks subsidiemogelijkheden waardoor kansen onbenut worden gelaten • Weinig vernieuwende initiatieven • Te veel concurrentiegericht denken in plaats van samenwerkingsgericht denken • Bedrijven weten elkaar nog onvoldoende te vinden • "Gaten" in het centrum
Kansen	Bedreigingen
<ul style="list-style-type: none"> • Aanleg nieuwe N18 (bereikbaarheid vanuit de regio neemt toe) • Cultuur- en ruimtevoucher voor uitwerking deel structuurvisie • Vergrijzing • Stepelerveld ontwikkelen als duurzaam bedrijventerrein • Regeling provincie voor produkt-markt-partner combinaties • Afwaardering huidige N18 (harde grens Scholtenhagen / centrum verzacht) • Subsidiemogelijkheden • Aandacht voor vrijetijdseconomie in Regio Twente en provincie Overijssel • Andere samenstelling van reizenden • Samenleving komt in teken van verzorging te staan • Vakantiegangers bezuinigen door dichter bij huis te blijven • Toerisme blijft wereldwijd een groeiemarkt • Meer stimuleren van initiatieven vanuit de markt • Gemeente verantwoordelijk voor het hele sociale domein (jeugdzorg, delen AWBZ en participatiewet) 	<ul style="list-style-type: none"> • Online winkelen • Economische crisis • Krimp en vergrijzing • Aanleg N18 (steden rond Haaksbergen zijn makkelijker bereikbaar) • Toename bedrijfsbeëindigingen in de agrarische sector • Traag handelende overheid zoals geven van zekerheid over arbeidsparticipatie • Teruglopend vrijwilligersbestand (verhoging pensioenleeftijd)

3. Industrie in Haaksbergen

3.1 Bestaand beleid (landelijk, provinciaal en gemeente)

De markt van Haaksbergse bedrijven is zowel lokaal, regionaal, landelijk als internationaal georiënteerd. Daarom zijn ook de economische keuzes van regionale en hogere overheden op ons van invloed. We proberen als gemeente zoveel mogelijk aansluiting te zoeken bij de Twentse en landelijke/Europese speerpunten. Dit vergemakkelijkt samenwerking met andere partijen en verhoogt de kans op goedkeuring van plannen. Om het onderscheidend vermogen van Nederland te vergroten en de concurrentiepositie te versterken heeft het Rijk begin 2011 negen innovatieve topsectoren aangewezen, die allemaal een sterke internationale positie moeten krijgen door knelpunten en kansen te definiëren en kennisinstellingen te laten samenwerken met het bedrijfsleven. Twee van deze topsectoren zijn te vinden in Overijssel: hightech systems/ nanotechnologie in Twente en chemie. In kennispark Twente wordt een samenwerking van de Universiteit Twente en het bedrijfsleven ingezet voor het ontwikkelen van nieuwe bedrijvigheid op de campus van de Universiteit Twente en het aangrenzende Business & Science Park voor de sector hightech systems/ nanotechnologie. In het rapport *Innovatiedriehoek: regionale versnellingsmotor voor de Nederlandse economie in 2020*, uitgegeven door de Provincie Overijssel, wordt verondersteld dat een toename van 10.000 tot 15.000 hoogwaardige arbeidsplaatsen binnen 10 jaar voor de Twentse economie realistisch is.

De provincie Overijssel zet zich onverminderd in op het vasthouden en ontwikkelen van de Kracht van Overijssel: de regionale economie, de ruimtelijke kwaliteit, bereikbaarheid, hernieuwbare energie met behoud van sociale kwaliteit en versterking van het leefklimaat. Een concrete vertaling op economisch vlak hiervan zijn: aanpak leegstand kantorenlocaties en bedrijventerreinen, herstructurering bedrijventerreinen, recreatie/ toerisme en regionale bureaus voor toerisme, innovatie en onderwijs, onderzoek kwalitatieve en kwantitatieve mismatch op de arbeidsmarkt in Overijssel en breedband, de ambitie om een open, toekomstvast en provincie dekkend breedbandnetwerk te realiseren.

3.1.1 Innovatiesprong Twente

Op het gebied van innovatie bestaat er binnen Twente "Innovatiesprong Twente". "Innovatiesprong Twente" is de vernieuwende aanpak van het innovatiebeleid in Twente voor de periode 2012-2015. Dit betekent een sprong vooruit voor het Twentse innovatiebeleid, waarbij bedrijfsleven, kennisinstellingen en overheden nauw samen werken. Daarbij is gekozen voor een eenvoudig, effectief organisatie-model waarin een Strategy Board de koers bepaalt. Dankzij een forse groei van het kennisintensieve bedrijfsleven op het gebied van High Tech systemen en materialen ontwikkelt Twente zich tot een van de belangrijkste motoren van de Nederlandse kenniseconomie. De Innovatiesprong geeft een sterke impuls aan de economische ontwikkeling en de werkgelegenheid. Daarmee versterkt Twente de komende jaren haar positie als topinnovatie regio. De koers van de 'Innovatiesprong Twente' wordt bepaald door een Strategy Board. De daarop gebaseerde innovatieagenda wordt ontwikkeld door een platform (IPT 2.0) dat bestaat uit bedrijven en kennisinstellingen. Zij ontwikkelen gezamenlijk de innovatieagenda. Een innovatieloket biedt vervolgens de ondersteuning aan bedrijven. De financiering gebeurt niet via subsidies, maar door het beschikbaar stellen van risicodragend kapitaal, zoals achtergestelde leningen en participaties.

3.1.2 Fonds innovatie in gemeenten

Daarnaast bestaat er het 'Twentse fonds Innovatie in gemeenten' waarbij de komende vier jaar €5 miljoen beschikbaar wordt gesteld voor innovatieve Twentse MKB-bedrijven tot maximaal 50 werknemers. Het gaat hier om kredieten tot maximaal €150.000 of vouchers tot €5.000 voor bedrijven die innovatieve producten of diensten ontwikkelen die ook snel arbeidsplaatsen opleveren. Innovatiekredieten tot maximaal €150.000 zijn bedoeld voor de financiering van innovatieve projecten die leiden tot nieuwe producten die snel in de markt kunnen worden gezet. Een krediet moet inclusief rente gedurende een aantal jaren terugbetaald worden. Met een innovatievoucher tot € 5.000 kunnen ondernemingen bestaande kennis inkopen bij kennisinstellingen die veel aan onderzoek doen, zoals UT, ROC van Twente of Saxion. De aanvragen gelden met name voor de sectoren zorg, veiligheid en duurzaamheid en kunnen ingediend worden bij Kennispark Twente. De ondernemer wordt bij Kennispark Twente vanuit één loket ondersteund bij het verder

uitwerken van de aanvraag. Die wordt beoordeeld door een onafhankelijke kredietcommissie.

Nu de banken terughoudend zijn bij het verlenen van kredieten kan dit fonds een belangrijke rol gaan spelen voor het midden- en kleinbedrijf. Haaksbergen kent een sterke MKB-sector. Veel innovaties worden juist bij kleinere bedrijven ontwikkeld. Het fonds is laagdrempelig, kleinere bedrijven hebben zodoende gemakkelijk toegang.

3.1.3 Onderzoek toekomst van de bedrijventerreinen

In 2009 en 2010 heeft Stec een onderzoek gedaan naar de bedrijventerreinen in de gemeente Haaksbergen. Uit dit rapport zijn de aanbevelingen opgenomen in de bedrijventerreinenvisie.

Beleidsambitie I: de ruimte op de bestaande bedrijventerreinen beter benutten door het kwaliteitsniveau van deze terreinen te verhogen en te behouden.

Bron: bedrijventerreinenvisie

Aan deze ambitie is in 2009 met de revitalisering van Varck West en de Rietmolenweg uitvoering gegeven. De organisatiegraad is met de oprichting van parkmanagement verder uitgebouwd. Stepelo, het 't Varck/Brammelo en de Greune beschikken allen over een parkmanager.

Beleidsambitie II: de ruimte op en grenzend aan de bestaande bedrijventerreinen beter benutten door de uitbreidingsmogelijkheden van bedrijven op de bestaande locatie te optimaliseren.

Bron: bedrijventerreinenvisie

De SER ladder methodiek (oud voor nieuw) is ook in Haaksbergen verwoord in een gronduitgifte protocol. Dit houdt in: eerst ruimte zoeken binnen de mogelijkheden van herstructurering en intensivering. Door de mogelijkheden ter plaatse beter uit te nutten wordt uitvoering gegeven aan duurzaam ruimtegebruik. Indien dit geen oplossing biedt komt men in aanmerking voor een kavel op het nieuwe industrieterrein Stepelerveld. Een recent voorbeeld is de uitbreiding van de firma Dynobend op hun huidige locatie. Bij de komende verplaatsing van Unipro naar het nieuwe industrieterrein Stepelerveld gaf de bestaande locatie en locaties op bestaande bedrijventerreinen geen mogelijkheden om tegemoet te komen aan hun uitbreidingswens. Goede samenwerking tussen gemeente en de bedrijven heeft er toe geleid dat beide bedrijven voor Haaksbergen behouden zijn wat de werkgelegenheid ten goede komt.

3.1.4 Actualisatie bestemmingsplannen bedrijventerreinen

Ten aanzien van het bestemmingsplan bedrijventerrein Stepelo en de Greune heeft in 2013 een actualisatie plaatsgevonden. Uitgangspunt bij de nieuwe bestemmingsplannen is het streven naar meer flexibiliteit. Op deze wijze kan in een snelle veranderende markt voldoende ruimte worden geboden aan ondernemers om te kunnen blijven ondernemen.

3.2 Ontwikkelingen

3.2.1 Visie industrie

Haaksbergen kent een ruime diversiteit aan bedrijvigheid die gevestigd is op kwalitatief hoogwaardige bedrijventerreinen. Na de afronding van de revitalisering van 't Varck Oost in 2014/2015, zijn alle terreinen in Haaksbergen weer up to date. Waar bij de ontwikkeling van Stepelerveld eerst nog uitgegaan werd van een terrein zonder veel poespas heeft de markt laten zien dat duurzaamheid en innovatie hoog op de agenda staan. Het vraagt van ons als overheid om deze initiatieven van harte te ondersteunen en waar nodig te faciliteren. Voor die insteek is ook gekozen en momenteel worden ideeën om Stepelerveld te ontwikkelen, als het meest duurzame bedrijventerrein, in samenspraak met

marktpartijen verder uitgewerkt. Op het gebied van werkgelegenheid, met name de inzet van werkzoekenden, zal nauwe samenwerking met het bedrijfsleven worden gezocht. Inmiddels is met a.o. de Industriële Kring Haaksbergen afgesproken hierin samen op te trekken en de samenwerking breder te trekken met omliggende plaatsen in de regio. Vanuit de gemeente zal een ander structureel worden opgepakt met accountmanagers op de verschillende beleidsterreinen (economie/ruimtelijke ordening/recreatie en toerisme/werkgelegenheid). Afstemming en elkaar op de hoogte houden van (nieuwe) ontwikkelingen is hierbij het uitgangspunt.

3.2.2 Actuele Ontwikkelingen

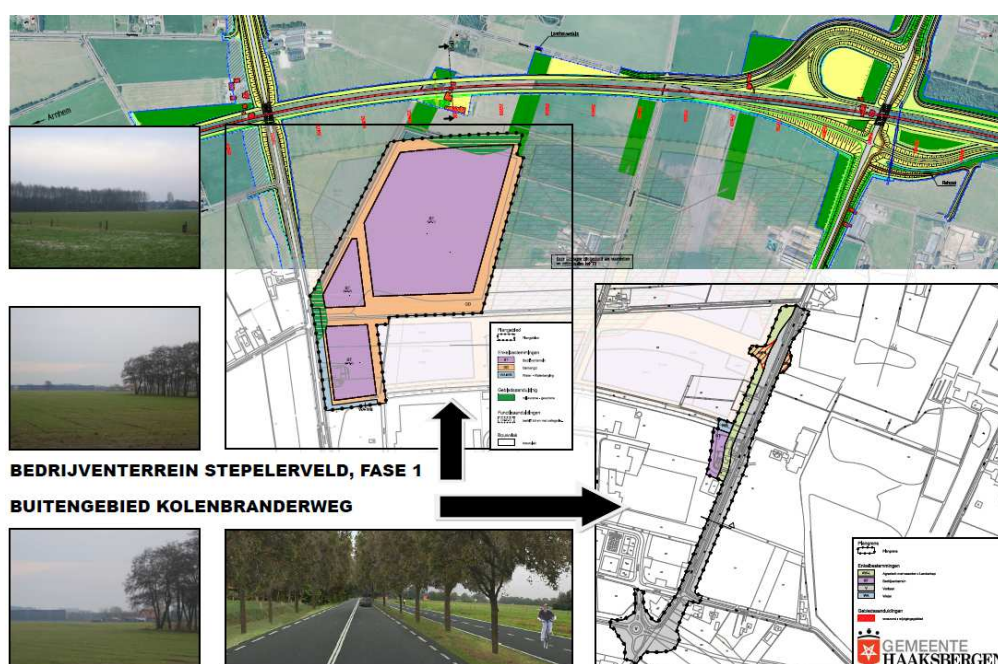
Ontwikkeling bedrijventerrein Stepelerveld

Beleidsambitie III: locatie Stepelerveld ontwikkelen tot een duurzaam bedrijventerrein met een lokale functie en een optimale bereikbaarheid.

Bron: bedrijventerreinvisie

De gemeente treft momenteel de nodige voorbereidingen om weer over een nieuwe voorraad uitgeefbare bedrijfskavels te kunnen beschikken. Het betreft de ontwikkeling van bedrijventerrein Stepelerveld. Het bestemmingsplan, dat naar verwachting eind 2014 onherroepelijk wordt, voorziet in ongeveer 50,8 hectare bruto bedrijventerrein. Dit komt neer op netto ongeveer 34 hectare uitgeefbare bedrijfskavels. Het nieuwe bedrijventerrein gaat voorzien in een gedifferentieerd aanbod bedrijfskavels bedoeld voor zowel kleine en grote bedrijven, bestaande en startende bedrijven, de productiegerichte, de zwaardere en de hoogwaardigere bedrijven. Het bedrijventerrein Stepelerveld ligt aan het toekomstige tracé van de N18 ten noorden van Haaksbergen. Met een directe aansluiting van de N18 op het bedrijventerrein is de bereikbaarheid optimaal.

Het bedrijventerrein wordt gefaseerd ontwikkeld zodat vraag en aanbod optimaal op elkaar zijn afgestemd. De eerste fase heeft betrekking op de ontwikkeling van ongeveer 12 hectare netto bedrijventerrein. Voor het Haaksbergse bedrijf Unipro is vanwege de urgentie binnen fase 1 een versnelde procedure doorlopen. In 2014 zal dit bedrijf zich als eerste gaan vestigen op Stepelerveld. De directie van Unipro heeft duurzaamheid hoog in het vaandel, wat onder meer tot uitdrukking komt in het bouwconcept en de toegepaste materialen. Op landelijk niveau wordt de bouw met belangstelling gevolgd. Deze duurzaamheidsgedachte sluit direct aan bij de geformuleerde beleidsambitie afkomstig uit de bedrijventerreinvisie. De gemeente ziet deze ontwikkelingen als interessante kansen. Na uitwerking zal e.e.a. ter besluitvorming worden voorgelegd aan het college.



figuur: presentatieposter inloopbijeenkomst

Glasvezel

Gelijktijdig met de revitalisering van Industrierterrein 't Varck is een actie opgestart om het terrein te verglazen. Een tiental ondernemers heeft hiervan gebruik gemaakt. Op andere delen van het terrein, daar waar de bestrating open is geweest, zijn mantelbuizen aangelegd zodat hier desgewenst eenvoudig een glasvezelnetwerk aangelegd kan worden. Parkmanagementorganisatie van bedrijventerrein Stepelo heeft in 2012 een opdracht verstrekt om een plan van aanpak te maken voor het realiseren van een glasvezelnetwerk in eigen beheer. De provincie Overijssel heeft toegezegd een deel van de kosten te willen subsidiëren. Het bestuur van Stepelo heeft daarop besloten over te gaan tot realisatie van het plan zodra de provincie definitief een besluit heeft genomen. Dit zal in april 2014 plaatsvinden.

Project breedband

Op 10 oktober 2012 hebben Provinciale Staten het Statenvoorstel Richtingenbesluit Breedband met meerderheid van stemmen aangenomen. Provinciale Staten heeft daarmee ingestemd met de (verdere) uitwerkingsrichting van het Project Breedband. Dit betreft het versnellen van de aanleg van een provincie dekkend, open en toekomst vaste snelle breedbandinfrastructuur in gebieden (buitengebieden en bedrijventerreinen) waar marktpartijen geen snelle breedbandnetwerken aanleggen, en daarnaast het stimuleren van de toepassing van breedband door maatschappelijk relevante diensten. 29 mei 2013 is het investeringsvoorstel met een meerderheid van stemmen aangenomen. Doel is om een aansluiting te realiseren voor 38.000 huishoudens, 2.000 zakelijke adressen en 150 bedrijventerreinen in Overijssel. De gemeente Haaksbergen heeft al gesprekken gevoerd met de provincie waarbij een projectplan breedband/glasvezel in voorbereiding is. Naast een onderzoek die de provincie zal uitvoeren naar mogelijkheden en aansluitingen in het betreffende gebied vinden er ook gezamenlijk voorlichtingsbijeenkomsten plaats. Hierbij worden de dorpsraden van de Hoeve en Buurse en de ondernemersverenigingen betrokken. Doel is coöperaties te vormen waarbij een deelname van minimaal 60% benodigd is om het project te kunnen uitvoeren. Daarnaast vinden er ook concrete gesprekken plaats met de Hof van Twente, Enschede en Hengelo om vraag te kunnen bundelen. Allereerst zal een topologieonderzoek worden uitgevoerd met een economisch haalbaarheidsplan.

Aktie:

- realisatie glasvezelnetwerk in eigen beheer van bedrijventerrein Stepelo.
- opstellen economisch haalbaarheidsplan aanleg glasvezel in het buitengebied.

Parkmanagement

In 2008 is Stichting Parkmanagement Haaksbergen opgericht. Het bestuur bestaat uit een afvaardiging van Industrierterrein 't Varck/Brammelo, de Greune en Stepelo. De Gezamenlijke Ondernemers Hoeve (GOH) is onlangs als aspirant lid toegetreden. De gemeente is in adviserende zin nauw betrokken bij parkmanagement. Daarnaast vindt op regelmatige basis gestructureerd overleg plaats. Ter ondersteuning van parkmanagement draagt de gemeente jaarlijks 10.000 euro bij. Het keurmerk veilig ondernemen is aanwezig op Stepelo en het Varck/Brammelo. Parkmanagement levert met de jaren een steeds grotere bijdrage aan de kwaliteitsverbetering van onze bedrijventerreinen en verhoogt zo de aantrekkelijkheid van Haaksbergen als vestigingsplaats. Een groot deel van de ondernemers gevestigd op Stepelo en 't Varck/Brammelo zijn op vrijwillige basis lid van parkmanagement. Desondanks hebben beide terreinen ook te maken met zogenaamd freeridersgedrag. Om dit tegen te gaan voert de gemeente gesprekken met parkmanagement Stepelo of verplichte aansluiting bij Parkmanagement wenselijk is en hoe dit uitgewerkt moet worden. Bedrijvenvereniging t Varck-Brammelo wil, wanneer het wetsvoorstel bedrijveninvesteringszones (BI-zone) in de tweede en eerste kamer aangenomen wordt, onderzoeken of invoering van een bi-zone voor hun bedrijventerrein haalbaar en wenselijk is.

Aktie: onderzoek naar wensen en mogelijkheden ten aanzien van verplichte aansluiting bij parkmanagement voor bedrijven die zich vestigen op het nieuwe industrieterrein Stepelerveld.

Revitalisering

De provincie Overijssel heeft vanuit het Provinciaal herstructureringsprogramma geld beschikbaar gesteld voor de revitalisering van 't Varck en de Rietmolenweg in St Isidorushoeve. De revitalisering van de eerste fase, bestaande uit 't Varck West, de Rietmolenweg en de Westsingel, zijn afgerond. De belangrijkste opgave bij 't Varck Oost bestaat uit de doortrekking van de Ruwerstraat om zodoende de omliggende woonwijk te ontlasten van vrachtverkeer en de herinrichting van de Twijner- en Spoelsterstraat.

Aktie: uitvoeren van de tweede fase van de revitalisering met als belangrijkste opgave het doortrekken van de Ruwerstraat en de herinrichting van de Twijner- en Spoelsterstraat.

Binnenstedelijk Bedrijventerrein Goorsestraat

Het Binnenstedelijk Bedrijventerrein Goorsestraat (BBG) bestaat uit drie deelgebieden. Deze gebieden komen in aanmerking voor transformatie tot woningbouw.

Binnenstedelijk Bedrijventerrein Goorsestraat		
Deelgebied	Oppervlakte (bruto)	Stand
Frankenhuis	ca 2,2 hectare	In aanbouw
TTH-terrein	ca 5,0 hectare	On hold
Kop Parallelweg	ca 2,0 hectare	In ontwikkeling

Het bedrijf Frankenhuis is verplaatst naar bedrijventerrein Stepelo. Op de voormalige locatie vindt momenteel woningbouw plaats.

Voor het TTH-terrein geldt dat op het moment geen sprake is van een concrete herontwikkeling. De Kop Parallelweg wordt momenteel herontwikkeld. Bedrijfsgebouwen zijn gesloopt en de schil van het CLV gebouw is gerestaureerd. In de komende jaren wordt het gebied langzaam herontwikkeld tot een gebied met een mix van functies.

Omlegging van de N18

De omlegging van de N18 en de directe aansluiting daarvan ter hoogte van het bestaande en het nieuw te ontwikkelen bedrijventerrein bepaalt in belangrijke mate de ruimtelijk-economische ontwikkelingsperspectieven voor Haaksbergen. Vanuit ruimtelijk oogpunt ligt een ontwikkeling van dit gebied tot bedrijventerrein voor de hand. Wat betreft de economische effecten zal dit een positieve bijdrage leveren aan de werkgelegenheid in Haaksbergen.

Door "Rand Europe" zijn de effecten van verschillende alternatieven voor de N18 op de regionale ontwikkeling van de arbeidsmarkt en de woningmarkt in beeld gebracht (de notitie "TIGRIS XL toepassing in N18-studie, d.d. 27 november 2006"). Aanvullend daarop is door Ecorys een position paper opgesteld naar de economische betekenis van de ombouw van de N18 tot stroomweg. Dit laatste stuk geeft een meer verfijnd beeld van de werkgelegenheidseffecten. Hieruit blijkt dat het verbeteren van de bereikbaarheid positieve effecten heeft op de werkgelegenheid. De bedrijven met hoge transportkosten profiteren het meest van een verbeterde bereikbaarheid. Het gaat dan vooral om bedrijven in de transport- en logistieke sector, maar ook industriële bedrijvigheid en de zakelijke dienstverlening zijn gebaat bij een goede bereikbaarheid. Aangezien de logistiek- en transportsector, alsook de industrie, sterk is vertegenwoordigd in Haaksbergen kan uitgaan worden van een positief werkgelegenheidseffect.

Door de geplande aansluiting van de N18 op Haaksbergen is het noodzakelijk dat de Kolenbranderweg wordt opgewaardeerd tot een gebiedsontsluitingsweg. Het plan betreft een verbreding van het bestaande wegprofiel met een vrij liggend tweerichtings fietspad aan de oostzijde van de Kolenbranderweg. Tevens is in het profiel rekening gehouden met de aanleg, te zijner tijd, van de aansluiting op het bedrijventerrein. Het tracé van de Kolenbranderweg wordt tot aan de Noordsingel doorgetrokken en door middel van een ovonde op de ringweg aangesloten. Voor het deel van de Kolenbranderweg dat aan het toekomstige bedrijventerrein komt te liggen is er voor gekozen de weg in westelijke richting uit te breiden. Wat betreft het deel van de Kolenbranderweg dat aan het bestaande bedrijventerrein Stepelo komt te liggen zal de weg juist in oostelijke richting

worden verbreed. Hierdoor sluit het tracé aan op de begrenzing van bedrijventerrein Stepelo. Vanaf de nieuwe N18 zal de Kolenbranderweg de entree zijn van Haaksbergen.

In 2013 heeft bureau Strootman de Structuurvisie voor Haaksbergen gemaakt. Hierin wordt de ambitie uitgesproken om van Haaksbergen 'het groenste dorp van Twente' te maken. De radialen (Eibergsestraat, Goorsestraat, Hengelossestraat, Geukerdijk en Enschedesestraat) vormen samen met de Kolenbranderweg de belangrijkste entrees en groenstructuren van de gemeente. Omdat de Kolenbranderweg nog niet aangelegd is, is dit de meest kansrijke entree om het beeld van Haaksbergen als 'groenste dorp van Twente' uit te dragen.

In de deeltuitwerking 'Van Kolenbranderweg naar Kolenbranderallee' onderzoeken we hoe we binnen de technische randvoorwaarden een groene entreeroute kunnen vormgeven, die de statigheid heeft van een allée: een laan met aan weerszijden een dubbele rij bomen.

Duurzaamheid

Op het gebied van duurzaamheid zijn er diverse ontwikkelingen.

Bij de revitalisering van 't Varck (2009-2010) is bij de vervanging van de openbare verlichting gekozen voor led verlichting. Gelijktijdig heeft een onderzoek plaatsgevonden naar de mogelijkheden van besparing van fossiele brandstoffen en CO₂-reductie op bedrijventerrein 't Varck door ketenvorming. Uit het onderzoek is naar voren gekomen dat een klein aantal bedrijven verantwoordelijk is voor het overgrote deel van het energiegebruik. Daarnaast is gebleken dat er in de vorm van substantiële hoeveelheden beschikbare biomassa en restwarmte mogelijkheden zijn voor besparing van fossiele brandstoffen door de inzet van duurzame energie. Tevens wordt duidelijk dat deze mogelijkheden nu nog slechts beperkt worden benut. Gezien de ouderdom van de bestaande energie-infrastructuur liggen er kansen om aan te sluiten bij natuurlijke vervangingsmomenten. Ook op gebouwniveau kan worden aangesloten bij natuurlijke vervangingsmomenten (van bijvoorbeeld een gasketel, etc.).

Onderstaand een toelichting op 5 mogelijke maatregelen:

- Energiebesparing op bedrijfsniveau: bij vervanging van apparatuur, wordt gekeken naar alternatieven zoals bijvoorbeeld ter vervanging van de gasketel de inzet van houtgestookte ketels of individuele warmtepompen voor levering van warmte.
- Collectieve warmtevoorziening: door het realiseren van een opwekker voor de productie van warmte (en eventueel elektriciteit), is het mogelijk de bedrijven op 't Varck te stimuleren om aan te sluiten op een duurzame energievoorziening. Indien wordt gekozen voor realisatie in eigen beheer biedt dit ook bedrijven de mogelijkheid om hierin te participeren.
- Zonnecellen (alternatieve elektriciteit): PV -panelen zijn inmiddels op veel van de daken toe te passen. Echter voor de realisatie is nu nog subsidie nodig. De verwachtingen zijn dat deze techniek over enige tijd rendabel kan worden toegepast..
- Windenergie (alternatieve elektriciteit): kleine windturbines kunnen eenvoudig geplaatst worden. Echter voor het project 'Windenergie' geldt hetzelfde als voor het project 'Zonnecellen'. Ook hier kan door een gezamenlijke aanpak voordeel worden behaald.

Er liggen goede kansen om verder te gaan op basis van het onderzoek naar besparingsmogelijkheden op fossiele brandstoffen en CO₂-reductie. Sommige kansen spelen op korte termijn andere op langere termijn. Het benutten van deze kansen vraagt om actie van de ondernemers op 't Varck.

Green deal project de Greune en 't Varck

De ondernemersverenigingen van 't Varck en de Greune hebben de handen ineen geslagen met het opstarten van een "green deal project". Doel van deze green deal is om een haalbaarheidsonderzoek te doen naar gezamenlijke investering in groene energie (zonnepanelen en/of windenergie) Doel is de deelname niet te beperken tot de genoemde terreinen maar voor alle Haaksbergse bedrijven.

Project Smart Roads

Steeds meer bedrijven handelen en opereren vanuit een duurzaamheidsgedachte. Voorbeelden zijn niet alleen te vinden op de bestaande terreinen maar ook op het nieuwe industrieterrein Stepelerveld. (Unipro) De openbare ruimte op dit terrein maakt gebruik van bestaande groene structuren. Naast zorgvuldig ruimtegebruik en waterberging doen wij in samenwerking met marktpartijen onderzoek naar o.a. duurzame infra, asfalt en verlichting. Dit project onder de naam "Smart roads" wordt op dit moment uitgewerkt waarna zal ter besluitvorming worden voorgelegd. De overweging van de gemeente is om een deel van Stepelerveld een uitgesproken duurzaamheidsambitie te geven en tot "het duurzaamste bedrijventerrein van Twente" te ontwikkelen, in samenwerking met de (huidige) ondernemers.

Aktie: daar waar mogelijk stimuleren maar ook faciliteren van duurzame ontwikkelingen op bestaande maar ook nieuwe industrieterreinen.

Concreet: verduurzaming Stepelerveld in relatie tot Unipro en onderzoek naar mogelijkheden smart roads.

Bijeenkomst Gemeente/Industrie

In maart 2013 heeft in het kader van deze beleidsnota een bijeenkomst plaatsgevonden met de industriële sector (ondernemers en haar georganiseerd verband). Vanuit de ondernemers zijn onderwerpen als deregulering, dienstverlening vanuit de gemeente genoemd. Ten aanzien van deregulering is de ervaring dat de praktijk anders is. Op gemeentelijk niveau zijn in 2009 diverse regels geschrapt of vereenvoudigd. Geconstateerd wordt dat diverse regels zich op rijksniveau begeven. Desondanks dienen wij op lokaal niveau vinger aan de pols te houden. Als voorbeeld van dienstverlening wordt het maatwerk zoals toegepast bij Unipro en Dynobend genoemd. De industriële ondernemers zijn van mening dat Haaksbergen zich duidelijker moet profileren ten opzichte van steden als Enschede en Hengelo als vestigingslocatie. Bereikbaarheid, huisvestingskosten en gastvrijheid zijn hier voorbeelden van. Waar ook winst te behalen valt is het elkaar vinden en gunnen als bedrijven onder elkaar. Het aanbestedingsbeleid van de gemeente wordt hierbij ook betrokken. De gemeente heeft in haar begroting een bedrag van € 50.000,- opgenomen om onder andere initiatieven vanuit het bedrijfsleven te kunnen faciliteren. Er zijn initiatieven om door middel van accountmanagement de bedrijven sneller en efficiënter te bedienen. Ten aanzien van werkgelegenheid moet het bedrijfsleven samen met onderwijs en overheid verder optrekken. Behoud- en mogelijk uitbreiding van kijk- en leerwerkplekken zijn hier voorbeelden van.

Ondernemersdossier

Met het Ondernemersdossier kunnen ondernemers slim voldoen aan wetten en regels. Daarmee besparen ondernemers en overheden tijd, geld en onnodige irritatie. Ondernemers hebben te maken met een groot aantal regels, toezichthouders en bijbehorende inspectiemomenten. Het Ondernemersdossier stelt een ondernemer in staat om bepaalde informatie uit de bedrijfsvoering eenmalig vast te leggen en meerdere keren beschikbaar te stellen aan overheden zoals toezichthouders en vergunningverleners. De ondernemer bepaalt zelf welke overheden toegang hebben tot zijn Ondernemersdossier. Het Ondernemersdossier is dan ook van de ondernemer. Geautoriseerde toezichthouders kunnen actuele gegevens raadplegen en zijn dus beter geïnformeerd over de situatie. Zo kunnen op afstand controles worden uitgevoerd en risico-inschattingen worden gemaakt, zodat gericht toezicht op locatie bij de bedrijven met het hoogste risico mogelijk is. Bij de gemeente Enschede loopt ten aanzien van het ondernemersdossier een pilot in de sector horeca. De eerste ervaringen op dit punt zijn divers. De uitkomsten van de pilot zullen meegenomen worden in het overleg met de ondernemersorganisaties in Haaksbergen.

Aktiepunten:

- gemeentelijke regelgeving met vaste regelmaat toetsen aan noodzaak en mogelijke vereenvoudiging.
- ingezette lijn van dienstverlening (leveren van maatwerk) continueren.

- zorgen voor duidelijkere profilering van Haaksbergen als vestigingsplaats.
- onderlinge band en gezamenlijk belang van Haaksbergse bedrijven en bedrijven ten opzichte van de gemeente versterken (bijvoorbeeld inzet werkzoekenden en deze begeleiden naar regulier betaalde arbeid)
- Inzet op een aanbod van goed opgeleid personeel in samenwerking met het onderwijs. Behoud en uitbreiding kijk- en leerwerkplekken. Overheid, onderwijs en ondernemingen bij elkaar brengen.
- Vanuit de gemeente accountmanagement invoeren op specifieke onderdelen.(bijvoorbeeld op gebied van werkgelegenheid, vergunningen etc.).
- overleg opstarten met ondernemersorganisaties mbt het ondernemersdossier.

4. Vrijetijdseconomie

4.2 Bestaand beleid

4.2.1 Provincie Overijssel

De vrijetijdseconomie is voor de provincie Overijssel met 32.000 banen een belangrijke economische sector. Om de economie in Overijssel te stimuleren is het uitvoeringskader Regionaal Economisch Beleid "De Kracht van Overijssel" opgesteld. Onder het motto "versterken, verbinden, vernieuwen" investeert de provincie in de periode 2012-2015 in de vrijetijdseconomie om deze naar een hoger plan te tillen. De provincie heeft een programma opgezet om meer in te zetten op innovatie en samenwerking in de vrijetijdseconomie. Het programma richt zich op een sterke en vernieuwende sector in een hoogwaardige omgeving. Het gaat om "meer mensen, die langer verblijven en meer besteden". De provincie wil het marktaandeel van Overijssel op de Nederlandse vakantiemarkt van 8% in 2012 naar 10% in 2015 verhogen. Dit betekent 3.000 extra banen en 80 miljoen euro extra omzet. Hiervoor is het noodzakelijk dat:

1. De promotie en marketing van de regio's, waarvan Twente er één is beter wordt vormgegeven;
2. De sector zich vernieuwt in de bedrijfsvoering en product en daarbij onderling met andere disciplines zoals zorg, sport, natuur en cultuur samenwerkt;
3. Onderwijs en kennisinstellingen zich nadrukkelijk melden als leverancier van essentiële kennis en als ondersteuner van het bedrijfsleven bij het realiseren van nieuwe product-markt-partner-combinaties

Onder de noemer Gastvrij Overijssel heeft de provincie Overijssel een programma opgezet om meer in te zetten op innovatie in de vrijetijdseconomie. Gastvrij Overijssel is een samenwerking tussen meerdere partijen. Doel van deze samenwerking is om door marktgerichte samenwerking in de toeristische sector verbetering van het toeristisch aanbod, verhoging van het aantal bezoeken en vakanties aan Overijssel en merkbaar hogere bestedingen te realiseren. Het beleid voor evenementen en festivals is hieraan gekoppeld. Voor marketing en promotie zet de provincie twee regionale bureaus voor toerisme in. Voor Twente is dit het Twents Bureau voor Toerisme.

Subsidiemogelijkheden

De provincie kan subsidie verstrekken voor combinaties van vrijetijdseconomische producten of diensten die door samenwerkende ondernemers of organisaties uit de regio, binnen of buiten de vrijetijdsector, ontwikkeld zijn voor, en afgestemd zijn op de wensen van, specifieke bezoekers of bewoners. Hiervoor is het PMPC-ontwikkelmodel opgezet.

4.1.2 Regio Twente

Uitvoeringsprogramma Vrije tijd Twente

De Regio Twente is een belangrijke partner in de ontwikkeling van vrijetijdseconomie. Naast de uitvoering van de toerisme monitor is in samenwerking met de andere Twentse gemeenten ook het Streefbeeld en het Uitvoeringsprogramma Vrije Tijd Twente opgesteld. De toeristische ontwikkeling moet leiden tot een omzetgroei in de toeristische sector van 30% in 2017. Dit staat in het Regionaal Economisch Ontwikkelingsplan van de Regio Twente. Het Uitvoeringsprogramma Vrije Tijd Twente is de uitwerking van deze doelstelling. Het streefbeeld bestaat uit een beschrijving van "de kracht van Twente" en vijf ambities. Deze vijf ambities zijn:

1. de gast wordt verleid om naar Twente te komen;
2. de gast kan eenvoudig naar Twente toekomen;
3. de gast voelt zich welkom in Twente;
4. de gast verblijft in en beleeft Twente, steeds langer;
5. de gast komt terug naar Twente.

Het uitvoeringsprogramma loopt tot 2017, inmiddels is er een tussentijdse evaluatie geweest waar onder andere het volgende is uitgekomen. De uitvoering van het gezamenlijk vrijetijdsbeleid van en voor gemeenten is op koers. De "QuickScan" evaluatie door Buck Consultants leert dat de investering van 5 miljoen via de Agenda van Twente in vijf jaar (2008-2012) een multiplier van 10-17 miljoen heeft opgeleverd. De aanbeveling van Buck over waar de komende periode op ingezet moet worden zijn de volgende:

- Promotie en Marketing heeft prioriteit
- Ontwikkel meer arrangementen

- Probeer een grote, aansprekende attractie naar Twente te halen, tegelijk ook een slecht weer voorziening
- Zet in op kwalitatief goede evenementen
- Zorg voor goed onderhouden toeristische basisinfrastructuur

4.1.3 Lokaal beleid

Beleids- en actieplan recreatie & toerisme

Het beleidsplan- en actieplan recreatie & toerisme stamt uit 2005. Destijds was de volgende doelstelling geformuleerd: *Behoud en ontwikkeling van de recreatief-toeristische mogelijkheden in de gemeente Haaksbergen waardoor het recreatief-toeristisch product Haaksbergen zowel in kwalitatief als in kwantitatief opzicht wordt versterkt en waarbij ingespeeld wordt op en rekening gehouden wordt met de kwaliteiten van rust, ruimte, natuur en cultuur.*

De meeste ambities en actiepunten uit dit plan zijn uitgevoerd waardoor we in Haaksbergen beschikken over een zeer goede toeristische infrastructuur met het fietsknooppuntensysteem, het wandelnetwerk, de mountainbikeroute en het paardrijnetwerk en parkeerplaatsen met informatie over de natuurgebieden en de routestructuren. Langs de routes is geïnvesteerd in kwalitatief goed meubilair. Ook op het gebied van toeristische organisaties is er de afgelopen jaren veel gebeurd wat nu geresulteerd heeft in een sterke VVV Haaksbergen, het Platform Toerisme & Recreatie en het Twents Bureau voor Toerisme.

Verblifsrecreatie

In de visie op het gebied Langelo/ Scholtenhagen staat het volgende opgenomen over verblifsrecreatie in dit gebied. Wij achten beperkte uitbreiding van verblifsrecreatie aan de randen van het gebied mogelijk, waarbij ook gestreefd wordt naar kwaliteitsverbetering. Gezien de huidige bezettingen lijkt het ons verstandig om de uitbreiding van verblifaccommodaties beperkt te houden. Binnen het bestemmingsplan zijn er nog diverse uitbreidingsmogelijkheden voor verschillende bedrijven. Nieuwe verblifsrecreatie is alleen mogelijk indien dit een bijzondere aanvulling is op het huidige aanbod en niet past binnen de bestaande accommodaties.

Voor de overige gebieden in Haaksbergen geldt dat we beter beleid willen vaststellen voor de vestiging van Bed & Breakfast, voor het buitengebied is dit al opgenomen in het bestemmingsplan buitengebied en voor het overige deel wordt dit meegenomen in het "Paraplu bestemmingsplan voor de bebouwde kom".

Rol gemeente

Als gemeente zijn we vooral voorwaardenscheppend bezig en laten we het initiatief aan de markt over. In voorwaardenscheppende zin is er bij de gemeente zeker het een en ander gewijzigd, in de verschillende plannen worden meer mogelijkheden geboden voor ontwikkelingen in de vrijetijdssector. Ook is geïnvesteerd in de contacten met de bedrijven, er is één contactpersoon voor de bedrijven in de vrijetijdssector in Haaksbergen waar bedrijven in eerste instantie met al hun vragen terecht kunnen. De contactpersoon / accountmanager zet de vragen vervolgens uit binnen de gemeentelijke organisatie. Op deze manier willen wij beleid en uitvoering ook meer op elkaar af te stemmen. De gemeente wil, door partijen samen te brengen, initiatieven van de grond trekken maar zal bij de uitvoering zich terug trekken. Een voorbeeld van een dergelijke rol is het samenbrengen van de partijen in het gebied Langelo Scholtenhagen om daar in gezamenlijkheid te proberen meer gasten te trekken en de positie te versterken. De uitvoering van maatregelen zal vervolgens door de partijen in het gebied zelf opgepakt moeten worden.

4.2 Ontwikkelingen

4.2.1 Visie

Vrijetijdseconomie is een groeiende sector. De gemeente Haaksbergen wil ook inspelen op deze groei en ontwikkelingen in de sector stimuleren. Haaksbergen wil een rol van betekenis hebben in de toeristische sector in de Regio Twente, de omliggende gemeenten in de Achterhoek en het grensgebied in Duitsland. Als een toerist naar Twente komt, moet deze toch zeker in Haaksbergen zijn geweest aan het einde van zijn vakantie. Ook voor de

regionale bevolking moet Haaksbergen meer betekenis krijgen als toeristisch, recreatieve gemeente, een levendige gemeenten waar interessante evenementen worden georganiseerd en waar je naar toe kunt voor een leuk dagje uit.

Bij ontwikkelingen is kwaliteit belangrijker dan kwantiteit. We willen inspelen op versterking van het aanwezige aanbod en zien uitbreiding met name wenselijk op het gebied van dagrecreatie. Uit de workshops voor deze visie is naar voren gekomen dat er meer behoefte is aan dagrecreatieve voorzieningen. Hierbij gaat het zowel om dagrecreatie in de buitenlucht als dagrecreatie die geschikt is bij alle weertypes. Binnen het bestemmingsplan buitengebied en de visie voor het buitengebied wordt er meer ruimte geboden voor ontwikkeling van dagrecreatieve voorzieningen.

Het daadwerkelijk ontwikkelen van dag attracties is geen gemeentelijke taak, maar afhankelijk van particulier initiatief. De gemeente zal echter zo veel mogelijk ondersteuning willen bieden om tot realisatie te komen. Het realiseren van meer dagrecreatieve voorzieningen zal bijdragen aan de toeristische functie van Haaksbergen, maar ook aan het leefklimaat van onze eigen inwoners. Er is ruimte in Haaksbergen voor dagrecreatieve voorzieningen voor alle leeftijdsgroepen. Vanuit toeristisch oogpunt zijn de gezinnen met jonge kinderen en de 50+ wellicht de meest interessante doelgroepen, maar voor de dagrecreatie en onze eigen inwoners zijn ook de andere doelgroepen zoals de jeugd en volwassenen zonder kinderen heel belangrijk.

Met routes en ommetjes willen we de kernen en het buitengebied met elkaar verbinden. Op deze wijze willen we ook inspelen op de recreatieve behoeften van de eigen inwoners en het buitengebied met haar voorzieningen ook voor onze eigen inwoners beter toegankelijk maken. In de structuurvisie is tevens aangegeven hoe we de overgangen ruimtelijk willen verzachten.

We willen de kracht van het mooie buitengebied behouden en versterken, maar ook meer aandacht richten op de verbindingen vanuit het buitengebied naar de MBS en het centrum. Daar waar mogelijk willen we ook vanuit de vrijetijdsector meewerken aan de versterking van het centrum, zodat dit ook een punt wordt waar de toerist haar tijd besteedt en geld spendeert. Hiermee kan tevens de levendigheid van het centrum vergroot worden. In dit kader is de wens geuit om overnachtingsmogelijkheden in of nabij het centrum te realiseren. Hierbij wordt onder andere gedacht aan camperplaatsen op loopafstand van het centrum en de gevestigde horeca.

Een andere mogelijkheid om de verbinding te bereiken is de samenhang tussen verschillende gebieden en voorzieningen versterken en samenwerking tussen partijen te stimuleren. De gemeente wil hier een stimulerende rol in spelen. We willen in overleg met de ondernemers kijken waar welke partijen bij elkaar gebracht kunnen worden om ontwikkelingen op gang te brengen en te profiteren van subsidiemogelijkheden bij de provincie en de Regio.

Naast het versterken van het aanbod is een goed imago en promotie van Haaksbergen als toeristische gemeente van groot belang om de vrijetijdsector in Haaksbergen te versterken.

4.2.2 Actuele Ontwikkelingen

Er zijn in de afgelopen tijd verschillende ontwikkelingen in gang gezet om de vrijetijdsector in Haaksbergen te versterken. Onderstaand de belangrijkste ontwikkelingen waar al aan gewerkt wordt en die er aan bij moeten dragen om de visie te verwezenlijken.

Samenwerking in het gebied Langelo / Scholtenhagen

In september 2011 is de visie op gebied Langelo / Scholtenhagen vastgesteld. Tijdens de voorbereiding voor deze beleidsnota hebben gesprekken met ondernemers in het gebied plaatsgevonden. Men wil het park meer als één geheel naar buiten toe presenteren en gezamenlijke producten aanbieden zodat het park en de accommodaties ten volle benut kunnen worden.

Het doel is om met name op het gebied van arrangementen en promotie tot meer samenwerking te komen tussen de verschillende bedrijven en sportverenigingen. De gemeente vervult hier een regierol. De gemeente stimuleert en organiseert het

samenwerken, maar de ondernemers nemen zelf ook hun verantwoordelijkheid. De gemeente zal zich na verloop van tijd terugtrekken.

Actie: Opzetten gezamenlijk project in het kader van Produkt-Markt-Partner-Combinaties van de provincie

Museum Buurtspoorweg

Museum Buurtspoorweg is onze grootste dag attractie en zoals uit de workshops is gebleken dat deze attractie ook van groot belang is voor de promotie van Haaksbergen. Haaksbergen zou zich kunnen onderscheiden met de aanwezigheid van dit museum met regionale uitstraling. Het museum heeft echter nog geen duidelijke marketingstrategie, waardoor de regionale uitstraling nog niet ten volle benut wordt en niet voldoende uitgedragen wordt. De MBS heeft op dit moment echter ook niet de middelen om een goed marketingplan op te stellen. Wij verwachten dat Haaksbergen er veel baat bij kan hebben als de marketing en promotie van de MBS beter wordt om zo ook meer naamsbekendheid te krijgen en meer bezoekers te trekken.

Actie: Samen met de gemeente Enschede, de Regio Twente, de provincie en de MBS onderzoeken hoe we de MBS kunnen ondersteunen om hun positie te versterken. Een goede marketing van de MBS kan ook een versterking van de positie van Haaksbergen betekenen. Intensiveren samenwerking VVV en MBS.

Zoutmarke

De Zoutmarke is een samenwerkingsverband tussen de gemeenten Enschede, Hengelo, Hof van Twente en Haaksbergen. Tevens staat de naam Zoutmarke voor een sub regio in Twente net als de Reggestreek en Noord oost Twente. Zoutmarke wordt door Tourist info Twente ook als sub regio gepromoot. Het gebied kenmerkt zich door mooie natuur, oude industrie, Twentse gastvrijheid en een rijke historie van zoutwinning. Binnen het samenwerkingsverband wordt gewerkt aan arrangementen, nieuwe samenwerking tussen verschillende bedrijven, thema routes en meer beleving van de specifieke kenmerken van het gebied, zoals het industrieel erfgoed. Eerste resultaten zijn de gebiedswaaijer en gebiedskaart, waarin de bedrijven zich kunnen presenteren, arrangementen en binnenkort worden de eerste routes gepresenteerd. Ook in promotionele zin is er al het nodige gebeurd. Zo was de Zoutmarke een item in het RTL programma "Lekker weg in eigen Land" en is er op de radio aandacht besteedt aan de Zoutmarke. In samenwerking met Landschap Overijssel wordt de facebookpagina van de Zoutmarke beheerd. Het is van belang dat er binnen de Zoutmarke samenwerkingsverbanden blijven bestaan en nieuwe arrangementen ontwikkeld worden.

Actie: Organiseren samenwerking binnen de Zoutmarke en nieuwe projecten opstarten.

Versterken grensfunctie

De grensligging van Haaksbergen is een unieke attractie voor veel toeristen. Tevens biedt het goede kansen om Duitse dagtoeristen naar Nederland te trekken. Er zijn al een aantal grensoverschrijdende producten gerealiseerd in het verleden, waarvan de Flamingoroute waarschijnlijk één van de meest succesvolle is. Met de Duitse economie gaat het een stuk beter dan met onze eigen economie, de kansen om Duitse gasten te trekken moeten we daarom beter benutten.

Het trekken van Duitse toeristen trachten wij te bereiken door een betere promotie in Duitsland en het ontwikkelen van producten die ook voor Duitsers interessant zijn. Zo is er een paardrijarrangement ontwikkeld samen met de gemeenten Vreden, Ahaus, Winterswijk en Berkelland. Hierbij is tevens een promotiefilm gemaakt om te laten zien wat het gebied te bieden heeft.

De Flamingoroute willen we in gaan zetten om meer toeristen te trekken. Er worden nu nieuwe arrangementen in de markt gezet in samenwerking met de aan de Flamingoroute liggende gemeenten. Voor Haaksbergen is dit interessant omdat op deze manier ook in de Duitse en Gelderse gemeenten promotie wordt gemaakt voor Haaksbergen. Ook hierbij komt terug dat we wat er is willen versterken en beter uitdragen en dat er niet persé nieuwe zaken ontwikkeld hoeven te worden.

Meestal denken we bij de grens alleen aan de grens met Duitsland, maar de praktijk laat zien dat er ook een duidelijke grens ligt tussen Gelderland en Overijssel. Haaksbergen ligt ook aan de grens met Gelderland en het blijkt dat inwoners van Gelderland nog niet snel naar Haaksbergen komen voor een dagje uit. Het vraagt dus ook aandacht om in Gelderland meer bekendheid te geven aan de toeristische parels van Haaksbergen, zoals de natuurgebieden, Museum Buurtspoorweg en onze routestructuren. Dit wordt ook in bovengenoemde projecten meegenomen.

Actie: Betere promotie van gezamenlijke projecten zoals de Flamingoroute en intensievere samenwerking met de grensgemeenten.

Verbinding Centrum / Museum Buurtspoorweg / Recreatiegebieden

Het is al eerder aangekaart en nadrukkelijk naar voren gekomen in de workshops, er moet een betere verbinding komen tussen Museum Buurtspoorweg en het centrum. Tevens is het wenselijk om een betere verbinding te realiseren tussen het centrum, de MBS en de gebieden waar de meeste toeristen verblijven, het Scholtenhagen en Buurse. De eerste prioriteit ligt bij een goede verbinding tussen de MBS en het centrum. Hiervoor zijn al verschillende ideeën geopperd om dit optisch of fysiek te realiseren. Inmiddels is in het kader van de structuurvisie een cultuur- en ruimtevoucher ingezet om dit verder uit te werken.

Evenementen

Evenementen dragen ook bij aan de versterking van de vrijetijdseconomie. In Haaksbergen worden tal van evenementen georganiseerd. Veelal vanuit verenigingen of Stichtingen, denk aan de Schuttersfeesten, de jaarlijkse feesten in de kerkdorpen, de Kennedymars, de stoomdagen, de Mei- en de kerstmarkt, het shantykoren festival, de Witte Veendag, de Doe Dagen, de Dag van het paard etc. De gemeente Haaksbergen ondersteunt deze evenementen met name door het leveren van hand- en spandiensten en materiaal. In het verleden zaten hier bijna geen grenzen aan, door veranderingen binnen de gemeentelijke organisatie zijn wij genooddaakt om dit anders te regelen. Uitgangspunt hierbij is dat verenigingen en stichtingen gebruik kunnen blijven maken van gemeentelijke materialen zonder veel extra kosten te hoeven maken. Wel zal er meer inspanning van derden worden gevraagd. De gemeente zal geen extra materialen meer inhuren voor evenementen van derden.

Daarnaast ondersteunt de gemeente in sommige gevallen de evenementen ook financieel. Het uitgangspunt hierbij is dat de gemeente met name financiële ondersteuning wil bieden aan nieuwe evenementen in de vorm van een startsubsidie.

Uit de workshops is naar voren gekomen dat in Haaksbergen vooral heel veel evenementen georganiseerd worden, maar weinig evenementen een regionale uitstraling hebben. Hierbij is geopperd om niet méér evenementen te organiseren, maar een aantal evenementen groter op te zetten en zo meer publiek te bereiken. De gemeente ziet hier voor zichzelf geen hoofdrol weggelegd, maar wil daar waar nodig en mogelijk wel faciliteren.

Promotie

Haaksbergen heeft veel kwaliteiten en voorzieningen, het is echter de vraag of dit voldoende bekend bij de potentiële doelgroepen. Uit de gehouden workshops kwam naar voren dat Haaksbergen geen duidelijk imago heeft en er te weinig bekendheid wordt gegeven aan onze toeristische parels en evenementen. Een goede promotie van Haaksbergen is daarom belangrijk. Dit willen we echter combineren met het neerzetten van een goed imago van Haaksbergen ook op andere gebieden zoals wonen, werken en ondernemen.

5. MKB – Detailhandel

5.1 Bestaand beleid

5.1.2 Structuurplan 2015 (2006)

In het structuurplan wordt in grote lijnen de ruimtelijke ontwikkeling van de gemeente Haaksbergen aangegeven. Het structuurplan is door de gemeenteraad op 12 juli 2006 vastgesteld en heeft als doel op de langere termijn richting te geven aan de ruimtelijke ontwikkeling van het stedelijk gebied van de gemeente Haaksbergen. In het structuurplan wordt een eerder opgesteld plan (goedgekeurd door gemeenteraad 1999) voor het centrum als gegeven beschouwd. Vermeld wordt dat voor het structuurbeeld vooral de poorten naar het centrum van belang zijn. Immers de routes vanuit de wijken naar het centrum zouden bij de poorten moeten uitkomen. Het eerder opgestelde plan voor het centrum komt op diverse punten overeen met het voorliggende plan. Doel is een compact en dynamisch centrum. In het structuurplan worden diverse verbeterpunten genoemd, zoals de verlevendiging van het centrum, verbetering van de concurrentiepositie winkels, de gewenste toename van groen in het centrum en de verbetering van de verkeersstructuur. De ontwerpstructuurvisie 'Structuurvisie 2030 Haaksbergen: groenste dorp van Twente' gaat het nog geldende structuurplan Haaksbergen 2015 vervangen.

5.1.3 Flankerend beleid

Het rapport 'Flankerend beleid Ontwikkeling Marktpromenadeplan' (12 december 2007) is opgesteld om de toekomstwaarde van de panden in de straten in het centrumgebied duidelijk in beeld te krijgen. Het beleid is er niet op gericht om bestaande rechten vast te leggen. Het wil door het bieden van eventueel extra functionele en ruimtelijke mogelijkheden de eigenaren stimuleren om te verplaatsen naar het Marktplan en tegelijkertijd de vrijkomende locaties te herontwikkelen, zodat ook een positieve impuls wordt gegeven aan de overige straten in het centrumgebied van Haaksbergen. De overige straten zijn de Jhr von Heydenstraat, de Molenstraat, de Spoorstraat en de zogeheten centrumring waaronder de Zeedijk en de Blankenburgerstraat.

Een belangrijke conclusie uit het flankerend beleid is dat er concentratie van detailhandel in de straten rondom het zogeheten marktpromenadeplan plaats moet vinden. Dit dient detailhandel te zijn die bijdraagt aan het completeren van het centrum. De gemeente moet hier een proactieve houding innemen ten aanzien van de verzoeken die binnen zullen komen.

5.1.4 Detailhandelsvisie Haaksbergen

In oktober 2006 heeft de gemeenteraad de Detailhandelsvisie voor Haaksbergen vastgesteld. Deze visie omvat de wijze waarop de detailhandelsfunctie en structuur voor Haaksbergen kan worden versterkt. De analyse van de huidige situatie destijds wees uit dat er een groot winkelaanbod is ten opzichte van vergelijkbare kernen. Het centrum van Haaksbergen blijft het belangrijkste winkelgebied van het dorp en zal een belangrijke functie vervullen voor de dagelijkse boodschappen. Daarnaast is er ruimte voor een gevarieerd winkelaanbod. Nieuwe initiatieven voor winkelontwikkelingen kunnen een belangrijke bijdrage leveren aan de gewenste versterking van het centrum. Dit geldt voor winkels in dagelijkse als recreatieve branches.

Het kerngebied wat betreft het winkelaanbod in Haaksbergen is gelegen in het gebied rondom de Markt en de Spoorstaat. Daarnaast zijn er drie centrumstraten te onderscheiden: de Blankenburgstraat, de Von Heijdenstraat en de Molenstraat. De uitstraling van de Markt kan worden versterkt door een uitbreiding van de horeca- en terrasfunctie. Tevens wordt voorgesteld om het voetgangersgebied verder uit te breiden om zo een aantrekkelijk gebied te creëren voor recreatief winkelen.

5.1.5 Haalbaarheidsstudie De Markt Centraal

In 2011 heeft de gemeenteraad de haalbaarheidsstudie "De Markt centraal" vastgesteld als ruimtelijk kader voor de herontwikkeling van het centrum plan. Het plan is gebaseerd op de Markt gebaseerd op de volgende uitgangspunten:

- versterking van de huidige structuur door middel van verdere concentratie en versterking van 'het hart van het centrum' rondom de Markt;
- kleinschalig programma met een beperkte toevoeging van winkelaanbod

De haalbaarheidsstudie kan deels gezien worden als actualisatie van de detailhandelsvisie .

Uit de haalbaarheidsstudie komen een tweetal varianten voor het Marktplan, die beiden mogelijk zijn. De voorkeur gaat echter uit naar de variant waarin een supermarkt als nieuwe publiekstrekker dichtbij de markt wordt gerealiseerd.

5.1.6 Bedrijven Investeringszone

De Haaksbergse Ondernemersvereniging (HOV) heeft in 2011 een bijeenkomst gehouden om de behoefte te peilen voor het instellen van een bedrijven Investeringszone (BIZ) voor het centrum en de Veldmaat. Een BIZ is een afgebakend gebied zoals een winkelgebied waarbinnen ondernemers gezamenlijk investeren in de kwaliteit van hun bedrijfsomgeving. Alle ondernemers in de BI- zone betalen daaraan mee. De activiteiten van een BIZ zijn aanvullend aan die van de gemeente. De gemeente stelt een heffing in die alle gebruikers of (in geval van leegstand) eigenaren in de BIZ betalen. De opbrengst daarvan wordt in de vorm van een subsidie uitgekeerd aan de BIZ-vereniging of -stichting. Die gebruikt dat geld vervolgens om activiteiten uit te voeren die zijn gericht op het bevorderen van de leefbaarheid, veiligheid, ruimtelijke kwaliteit of een ander mede publiek belang in de openbare ruimte van de BIZ.

Een georganiseerd verband van centrumondernemers heeft het college vervolgens verzocht medewerking te verlenen aan een draagvlakmeting voor invoering van een BIZ. Ondernemers uit de Veldmaat hebben zich bij dit initiatief niet aangesloten aangezien zij op vrijwillige basis goed georganiseerd zijn. Eind 2011 heeft de gemeente de draagvlakmeting gehouden. De uitslag van de stemming was positief waardoor de invoering van de Bi-zone voor het centrum met ingang 1-1-2012 een feit is geworden.

5.1.7 Perifere en grootschalige detailhandel (PDV en GDV)

In de notitie "detailhandel en kantoren op bedrijfsterreinen" staat precies beschreven welke vormen van detailhandel zich op bedrijventerreinen mogen vestigen. Op bedrijventerreinen is perifere detailhandel toegestaan. Naast de zogenaamde ABC locaties (auto's, boten en caravans) kan de gemeente ten aanzien van grootschalige detailhandel gebruik maken van een afwijkmogelijkheid. Dit betreft dan detailhandel welke vanwege de omvang niet gevestigd kan worden in het centrum/de Veldmaat en een toegevoegde waarde heeft op het geheel.

5.1.8 Overige locaties

Willen we de dorpen vitaal houden, dan is economische ontwikkeling van groot belang. We willen ons daarom inzetten om ontwikkelingen van individuele bedrijven zoveel mogelijk te ondersteunen. We ondersteunen ontwikkelingen in VAB's, we ondersteunen bedrijvigheid aan huis. Maar daarnaast komt er wellicht nog een groep gebouwen vrij, die kan zorgen voor economische ontwikkelingen in de kernen. Dit geldt niet alleen voor zakelijke dienstverlening, maar mogelijk ook voor andere sectoren. Het gaat hier om de economische mogelijkheden voor vrijkomend industrieel, maatschappelijk erfgoed, indien deze zich voordoen. Deze willen we, indien de situatie zich voordoet, herbestemmen om leegstand en verpaupering tegen te gaan. Dit is maatwerk. Uitgangspunten hierbij zijn gelijk aan die van VAB's.

5.2 Ontwikkelingen

5.2.1 Visie en trends

In het bestemmingsplan voor het centrum is de ontwikkelingsrichting die wij zien voor het centrum verwoord. Het winkelaanbod in het centrum van Haaksbergen wordt bij voorkeur geclusterd in een compact gebied en 'opgespannen' tussen twee sterke polen. De polen bestaan uit winkels waar grote aantallen bezoekers op af komen en de bijbehorende parkeer capaciteit. In deze visie bestaat het kernwinkelgebied uit de Spoorstraat, Blankenburgerstraat west en de Markt. De noordelijke pool wordt gevormd door supermarkt Jumbo. De zuidelijke pool bestaat uit het warenhuis Hema. Bij voorkeur wordt vooral deze zuidelijke pool (en vervolgens het tussengebied) verder versterkt. De Molenstraat en de Jhr. Von Heijdenstraat hebben een eigen positie binnen het centrumgebied. In dit soort aanloopstraten nemen de potenties voor winkels af. De centrumstraten blijven naast doelgericht bezochte winkels, geschikt voor andere commerciële en niet-commerciële publieksfuncties. Op dit punt is de detailhandelsvisie in

het bestemmingsplan geactualiseerd. Verdere actualisatie van de detailhandelsvisie vinden wij op dit moment niet noodzakelijk.

Op het gebied van de detailhandel zijn de volgende trends waarneembaar:

- Enorme toename winkelaanbod
- Bestedingen onder druk
- Verschuiving bestedingen naar internet
- Afnemende behoefte aan winkels
- Vergrijzing

De winkelmarkt is momenteel aan forse veranderingen onderhevig. Een aantal trends versterkt elkaar. Er vindt een wijziging plaats van groei- naar verdringingsmarkt. Het totale winkeloppeervlak in Nederland is de afgelopen 10 jaar met 25% gegroeid tot 27,3 miljoen m². Deze enorme toename is het gevolg van schaalvergroting van winkels (kostenreductie, ruim assortiment) en realisatie van veel nieuwe winkelprojecten. Als wij naar de schaal van Haaksbergen kijken is de groei van het winkeloppeervlak in tegenstelling tot de landelijke trend eerder af- dan toegenomen.

De groei van de bestedingen blijft achter bij de groei van het aanbod. Consumenten besteden minder als gevolg van de economische recessie. Daarnaast heeft vergrijzing een nadelig effect op de omzet omdat ouderen minder besteden dan groepen in de opbouwfase van hun leven (o.a. kleding, meubels, sport etc.).

Bestedingen staan niet alleen onder druk, er vindt ook een verschuiving plaats naar webwinkels. Het online-winkelen is met een marktaandeel van 9% al enige tijd stabiel maar de verwachting is dat dit nog verder zal gaan toenemen. Techniek en logistiek ontwikkelen zich, generaties consumenten groeien op met internet.

De gevolgen van deze ontwikkelingen zijn groot in de winkelmarkt. Per saldo zullen winkels op goede locaties winkels op zwakke locaties verdringen. Dit betekent bedreigingen voor het ene winkelgebied en kansen voor het andere winkelgebied. Op de schaal van Haaksbergen kunnen schaalvergroting, beperkt (afnemend) bevolkingsdraagvlak en met pensioen gaande zelfstandig ondernemers leiden tot afname van winkels en leegstand. Vooral in winkelstraten met weinig passantenstromen (zoals aanloopstraten) zal de vraag naar winkelruimte naar verwachting verder teruglopen.

5.2.2 kwaliteitsimpuls centrum

De toekomst van de detailhandel ten opzichte van online-winkelen staat en valt met het bieden van toegevoegde waarde. Sfeer, het bieden van service en advies zijn slechts enkele voorbeelden. De gemeente zal daar waar nodig en mogelijk faciliteren. De opgave wordt nadrukkelijk ook bij de ondernemers zelf neergelegd. Samenwerking en vereniging is cruciaal. Met de kerngroep die bestaat uit een afvaardiging van HOV, SCH en gemeente worden plannen uitgewerkt om het centrum met "korte klappen" een kwaliteitsimpuls te geven op het gebied van de openbare ruimte. Om deze actie financieel mogelijk te maken is eenmalig een bedrag van € 50.000,- vrijgemaakt in de begroting. Het terugdringen van leegstand, verplaatsing en daar waar nodig toestaan van andere functies op vrijgekomen locaties. Ten aanzien van het terugdringen van de leegstand zal in 2014 een overleg plaatsvinden met vastgoedeigenaren, makelaars, SCH, de Rabobank om de mogelijkheden nader uit te werken. Het uiteindelijke doel is een compact en gezellig centrum waar de bezoeker graag komt en verblijft.

5.2.3 Ontwikkelingen voor de toekomst

Het nieuwe winkelen

Detailisten hebben het moeilijk op dit moment. Niet alleen vanwege de recessie en vraaguitval door overheidsbezuinigingen maar ook vanwege de toenemende populariteit van internet. Als gevolg van internet en de opkomst van mobiele technologie en sociale media is het koop- en winkelproces van de consument sterk aan het veranderen. De consument maakt tijdens zijn koopproces steeds meer gebruik van meerdere kanalen (naast de fysieke winkel). De mobiel geïnformeerde consument kan zelfs op de fysieke winkellocatie beschikken over alle publieke informatie en die van vrienden. Daarmee is de servicevraag van de consument aan het winkelpersoneel hoger. Deze verandering in het

koop- en winkelproces van consumenten wordt ook wel "Het Nieuwe Winkelen' (HNW) genoemd. Dit nieuwe winkelen biedt mogelijkheden om niet alleen de winkelbeleving bij individuele winkels te verbeteren, maar ook het bezoek aan het (winkel)centrum. Echter dat nieuwe koop- en winkelproces van de consument vraagt wellicht om een andere indeling van een winkel of een andere invulling van een winkelgebied.

In 2012 heeft de gemeente ten aanzien van dit onderwerp een bijeenkomst georganiseerd voor ondernemers in de detailhandel. Met name is gediscussieerd hoe de ondernemers als collectief sneller en beter in kunnen spelen op dit fenomeen. In aansluiting hierop zijn in 2013 vervolgbijeenkomsten gehouden. Het nieuwe winkelen, winkelbeleving, winkelomgeving, schoon heel en veilig zijn onderwerpen waar diverse werkgroepen mee aan de slag zijn gegaan. Vanuit deze werkgroepen is een kernteam samengesteld bestaande uit een afvaardiging van het bestuur van Stichting Centrummanagement, de HOV en enkele (centrum)ondernemers. Naast het in kaart brengen van sterke, zwakke, kansen en de bedreigingen van deze sector binnen onze gemeente is een plan van aanpak en uitvoeringsprogramma samengesteld die als bijlage aan deze visie is toegevoegd. Deze is onder te verdelen in quick wins (realiseerbaar op korte termijn) de middellange termijn en lange termijn. Quick wins zijn onder andere de aanpak van de openbare ruimte. In gezamenlijkheid met Stichting Centrummanagement willen wij op korte termijn de openbare ruimte een kwaliteitsimpuls geven. Specifiek gaat het om de aanpak van vervuiling, schoonmaken en rechtzetten van straatmeubilair, borden en prullenbakken. Voor de begroting 2014 is een extra budget van € 50.000,- vrijgemaakt om onder andere de voorgestelde maatregelen te kunnen uitvoeren.

Internethandel leidt ongetwijfeld tot leegstand in de winkelcentra. De gevolgen door de demografische ontwikkelingen zijn lastiger in te schatten. Maar in beide gevallen heeft de overheid geen invloed. De invloed van de overheid ligt in het bestemmen van detailhandelloccaties en flexibel om te gaan met bestemmingsplanwijzigingen in gebieden waar detailhandel aan het verdwijnen is (de deactiveringsgebieden). Ten aanzien van de aanpak van leegstand zijn gesprekken gevoerd met marktpartijen die gespecialiseerd zijn in een vernieuwende aanpak waarbij gesprekken worden aangegaan met vastgoedeigenaren. Een van de voorbeelden is om startende ondernemers door middel van een groeimodel huurmogelijkheden te bieden waarbij de huur afhankelijk wordt gemaakt van de behaalde omzet/winst. Dit komt ten goede aan het aandeel zelfstandige ondernemers die een grote bijdrage kunnen leveren aan de diversiteit. Samen met Centrummanagement Haaksbergen en de Gemeente zullen ook de makelaars betrokken worden om de leegstand terug te dringen.

Aktie:

- kwaliteitsverbetering openbare ruimte in het centrum
- flexibele opstelling bij bestemmingsplanwijzigingen in deactiveringsgebieden waar nu nog detailhandel is toegestaan.
- opstellen van een beleidsnotitie t.a.v. internethandel. In deze notitie moet onder anderen duidelijk worden gemaakt in welke situatie sprake is van detailhandel die in het centrum thuishoort of dat sprake is van een activiteit die vanuit huis of industrieterrein mag plaatsvinden.
- in samenwerking met Centrum Management Haaksbergen detailhandel in het centrum stimuleren en leegstand aanpakken en voorkomen.

Zakelijke dienstverlening

De zakelijke dienstverlening is een snel groeiende bedrijfstak in Nederland en telt momenteel meer werknemers dan de hele industrie. De meeste zakelijke dienstverleningsbedrijven zijn klein. De investeringen zijn over het algemeen laag en veelal wordt het bedrijf gestart vanuit huis.

Uit onderzoek blijkt dat zelfstandigen zonder personeel (Zzp'ers) een steeds grotere rol spelen in de flexibele schil van bedrijven met name als het gaat om zakelijke diensten. In 2012 was ongeveer 15% van de Nederlandse beroepsbevolking werkzaam als zelfstandige.

Aan huis gebonden beroepen

Een aan huis gebonden beroep is een dienstverlenend beroep, dat in een woning door de bewoner wordt uitgeoefend. Hierbij behoudt de woning in grote mate de woonfunctie.

De gemeente Haaksbergen wil met een parapluregeling gelijktijdig een aantal geldende bestemmingsplannen gedeeltelijk herzien om planregels, zoals gastouderschap, beroepen en bedrijfsmatige activiteiten aan huis, mantelzorg, ondergronds bouwen en de regeling bijbehorende bouwwerken bij recht te regelen.

Voor meer informatie ten aanzien van dit onderwerp verwijzen wij naar het voorontwerp bestemmingsplan "Paraplu bestemmingsplan voor de bebouwde kom".

Aktie: bestemmingsplanprocedure opstarten waarmee binnen vastgestelde kaders bedrijvigheid vanuit huis bij recht wordt toegestaan

Structuurvisie 2030, Haaksbergen: groenste dorp van Twente

De ontwerpstructuurvisie 'Structuurvisie 2030, Haaksbergen: groenste dorp van Twente' gaat het nog geldende structuurplan Haaksbergen 2015 vervangen. Het plangebied omvat het gehele grondgebied van de gemeente Haaksbergen. De ontwerpstructuurvisie is een toetsingskader voor ruimtelijke ontwikkelingen binnen de gemeente Haaksbergen voor de periode tot 2020 en geeft een doorkijk naar 2030. De visie geeft aan hoe de gemeente omgaat met de thema's infrastructuur, platteland, economie, wonen en duurzaamheid.

De input voor de ontwerpstructuurvisie is mede geleverd door inwoners, bedrijven en maatschappelijke organisaties. In oktober 2013 is er voor de (centrum) ondernemers nog een aparte bijeenkomst georganiseerd. Naast een toelichting op de plannen is er gebrainstormd over de mogelijkheden om het centrum te versterken en verbindingen te leggen tussen de toeristische sector en MBS.

6. Agrarische sector

6.1 Bestaand Beleid

6.2.1 Provincie

Eind 2013 loopt het Provinciaal meerjarenprogramma plattelandsontwikkeling af. De afloop valt samen met de afloop van het huidige Europese programma plattelandsontwikkeling 2007-2013 (POP II). Tegelijk met de afloop van deze programma's komt ook een einde aan de regierol van de provincie Overijssel betreffende plattelandsontwikkeling. Vooral in verband met reconstructiedoelinden én de overheveling van rijksmiddelen (de zogenaamde ILG gelden) naar de provincie heeft de provincie groot belang gehad bij samenwerking met gemeenten en waterschappen.

6.2.2 Rood voor Rood/VAB beleid

De afname van het aantal agrariërs is de reden geweest voor het invoeren van de Rood voor Rood regeling (RvR) in 2008 en het beleid rond voormalige agrarische bedrijven (VAB). In november 2011 is na evaluatie het geactualiseerde beleid vastgesteld. De Rood voor Rood regeling is voornamelijk bedoeld om de ruimtelijke kwaliteit in het landelijk gebied te verbeteren. Dit wordt bereikt door het slopen van landschap ontsierende (voormalige) agrarische bebouwing en het op de juiste wijze inpassen van compensatiekavels. Het VAB beleid is vooral ingestoken op sociaaleconomisch gebied. Hierbij wordt de mogelijkheid geboden om nieuwe economische dragers in het landelijk gebied te realiseren. Hierbij wordt de bestaande bebouwing hergebruikt voor andere doeleinden.

6.3 Ontwikkelingen

6.3.1 Groene Metropool

De gemeente Haaksbergen sluit zich op het gebied van plattelandsontwikkeling en ontwikkelingen in de agrarische sector aan bij de regionale ontwikkelingen en het regionaal op te stellen beleid. Sinds medio 2012 oriënteren de partijen zich op de toekomstige opgaven en wijze van samenwerking tussen gemeenten en andere instellingen. Het doel is om een nieuw document op te stellen dat een verbinding legt tussen de uitdagingen en opgaves op het platteland en de mogelijkheden die toekomstige programma's van Europa, rijk, provincie en waterschappen bieden. Om de verschillende partijen te betrekken en input te verkrijgen uit de samenleving is een werkconferentie toekomst Plattelandsontwikkeling georganiseerd. De resultaten van deze conferentie worden in het nieuwe document verwerkt.

Er spelen binnen Twente enkele ontwikkelingen, die hierbij van belang zijn

- Ontwikkelagenda Netwerkstad Twente via de Regio Twente
- Gebiedsvisie Noordoost Twente met uitvoeringsprogramma in ontwikkeling,
- De taakstelling van de Groene Kennispoort, verbinden van de sectoren Overheid, Onderneming en Onderwijs;
- Er zijn verkennende gesprekken tussen Enschede, Hengelo en enkele plattelandsgemeenten over hoe subsidiekennis te bundelen, te versterken en beschikbaar te stellen voor geheel Twente.

Daarnaast staat het Twente van de toekomst voor een aantal uitdagingen:

- Hoe blijven stad en platteland in balans?
- Hoe houdt Twente het buitengebied sociaal vitaal?
- Hoe gaat Twente om met demografische ontwikkelingen?
- Hoe behoudt Twente een compleet voorzieningenniveau op regionale schaal?
- Hoe houdt Twente het buitengebied economisch sterk?
- Hoe zorgt Twente voor een blijvende binding tussen stad en platteland?
- Hoe geeft Twente antwoord op de klimaatopgave?

Deze ontwikkelingen zullen in het nieuw op te stellen beleid een plaats moeten krijgen. Een eerste aanzet is gemaakt met de gebiedsvisie "Twentse Kracht: Groene Metropool Twente" en het plan van aanpak voor het uitvoeringsprogramma. Wij willen hier ook verwijzen naar dit document voor de ontwikkelingen in de agrarische sector en daarmee samenhangende ontwikkelingen op het platteland.

Binnen deze regionale ontwikkelingen zoekt de gemeenten zelf haar plaats en verantwoordelijkheid met als hoofdbelang *versterking van de sociale en economische structuur*. Het creëren van werkgelegenheid op het platteland is een belangrijke punt voor de gemeente. De gemeente sluit zoveel mogelijk aan op de gebiedsvisie Twentse Kracht: Groene Metropool Twente en het daarbij behorende plan van aanpak voor een uitvoeringsprogramma. In de komende maanden zal gezamenlijk bepaald moeten worden aan welke projecten of programmaonderdelen Haaksbergen wil deelnemen. De insteek is om dit te doen in clusters van 3 tot 4 gemeenten: voor Haaksbergen zou dat kunnen zijn Enschede, Hof van Twente en Hengelo. De vraag is steeds: wat speelt er in de streek, bij welke initiatieven, gebiedsontwikkelingen willen we aanhaken, welke opgaven hebben gemeenten zelf en hoe formuleren we de projecten in termen, die ze kansrijk maken voor participatie door andere partijen als rijk, provincie Overijssel, Europa en particuliere instellingen. Binnen onze gemeente zal nadrukkelijk gekeken worden naar mogelijkheden om eigen ambities en opgaves te koppelen aan programma's van deze partijen. De deelnemende gemeenten kunnen dit doen door een eigen integraal programma op te stellen, waardoor er keuze vrijheid en het programma past bij de eigen gemeentelijke belangen.

Het uiteindelijke programma is flexibel en er kan op moment van uitvoering door gemeenten besloten worden al dan niet te participeren. Zo moet ook het plan van aanpak voor een uitvoeringsprogramma gelezen en beoordeeld worden: het betreffen projecten die het gebied en de colleges van B&W belangrijk vinden voor de toekomst van het Twentse platteland. Dat betekent niet dat elke gemeente bereid of in staat is in alle projecten in te stappen. Er is ruimte voor afweging per project.

7. Zorg, arbeidsmarkt en onderwijs

7.1 Bestaand beleid

7.1.1 Samen sterk in meedoen

De Wmo beleidsnota "SamenSterk in meedoen" is eind 2012 door de raad vastgesteld. In deze nota gaat het om de sociale samenhang en kwaliteit in de samenleving te behouden en te versterken, zodat iedere bewoner op een volwaardige manier kan deelnemen aan de samenleving ook als zij fysieke of geestelijke beperkingen heeft. Het gaat dus om participeren of met andere woorden: meedoen in de maatschappij.

De gemeente wil, samen met de relevante partners en samen met (kwetsbare) burgers, vormgeven aan een nieuwe manier van aanbieden en organiseren van maatschappelijke ondersteuning. Om dit beleid naar uitvoering te vertalen zijn een aantal ontwikkelingslijnen vastgesteld. Deze ontwikkelingslijnen geven een proces aan waarlangs de doelen van het Wmo plan gerealiseerd moeten worden. Eén van deze ontwikkelingslijnen is de vernieuwing van algemene, collectieve en individuele voorzieningen. De nieuwe visie vraagt om maatwerk voor iedere individuele situatie en dit maatwerk vraagt om flexibiliteit in het aanbod. Het wordt steeds belangrijker dat alle soorten voorzieningen goed op elkaar zijn afgestemd. De innovatie van de voorzieningen en oplossingen moet voor een groot deel in samenwerking met de aanbieders tot stand komen. Door samenwerking tussen (zorg)-ondernemers en overige partijen kunnen nieuwe producten, diensten en voorzieningen ontstaan, die inspelen op de behoefte van een bevolking met toenemende levensverwachting en de economische activiteit in deze sector stimuleren

7.2 Ontwikkelingen

Voor 1 januari 2015 staat de invoering van een drietal omvangrijke decentralisaties gepland. De gemeente wordt in één klap verantwoordelijk voor de Jeugdzorg, uitbreiding Wmo met begeleiding en dagbesteding, en de participatiewet. Daarnaast zijn er diverse veranderingen binnen het Passend Onderwijs. In de startnotitie decentralisaties Sociale Domein (23 oktober 2013) zijn de decentralisaties, zoals deze door de rijksoverheid zijn ingezet, naar het niveau van de gemeente Haaksbergen vertaald. Ook zijn de uitgangspunten voor de ontwikkeling van beleid geformuleerd.

De volgende uitgangspunten zijn vastgesteld:

Inhoudelijk

- De inwoner centraal
- Deelnemen naar vermogen (participatiemaatschappij)
- Eigen kracht en verantwoordelijkheid
- Voorkomen is beter dan genezen

Randvoorwaardelijk

- Gestreefd wordt naar budgetneutraliteit
- Lokaal waar het kan, regionaal waar het moet of beter is
- Regiegemeente
- Eenvoudige (geen onnodige) regelgeving
- Innovatie en samenwerking

Op 4 februari 2014 is de notitie integrale toegang sociale domein vastgesteld door het college van B&W. Deze notitie is bedoeld om de kaders te stellen voor de organisatie van een integrale toegang (volgens de werkwijze 1 gezin, 1 plan en 1 regisseur) voor inwoners van Haaksbergen die hulpvragen hebben betreffende ondersteuning, zelfredzaamheid, participatie en het opvoeden en opgroeien van kinderen en inhoud te geven aan. Het "toegangsmodel" zoals deze geschetst wordt, is echter niet het eindplaatje. De ontwikkeling vraagt een traject van een aantal jaren, waarbij we leren, ontwikkelen en

bijstellen. Ook wijzigingen in de uiteindelijke wet- en regelgevingen vanuit het Rijk kunnen aanpassingen nodig maken.

Aktie: Ontwikkelen beleidskaders en uitvoeringsplannen voor de decentralisaties, inclusief de organisaties van een integrale toegang voor inwoners van Haaksbergen die hulpvragen hebben betreffende ondersteuning, zelfredzaamheid, participatie en het opvoeden en opgroeien van kinderen.

Om de toenemende zorgvraag aan te kunnen en voldoende personeel te houden in de zorg de komende jaren zal nu al ingezet moeten worden op opleiding. De zorgsector leent zich ook bij uitstek om mensen vanuit de bijstand in te zetten. Zeker met het oog op de komende participatiewet. Een samenwerking met de gemeente is daarom gewenst. De gemeente zal in overleg treden met de (plaatselijke) zorgaanbieders teneinde de kansen die de vergrijzing biedt uit te nutten en de werkgelegenheid daarmee te bevorderen.

Aktie: afstemming zorgsector en gemeente over mogelijkheden en samenwerking op het gebied van zorg economie en werkgelegenheid in relatie tot werkzoekenden.

Wijkgericht Werken

Om de leefbaarheid in de wijken en kernen te vergroten werkt de gemeente samen met de wijkraden en belangengemeenschappen. Zij zijn de verbindende schakel tussen de wijkbewoners onderling en in de relatie met de organisaties die in de wijk werkzaam zijn. Alle inwoners, maar vooral ouderen en mensen met een beperking zijn gebaat bij gemaks-, welzijn- en zorgvoorzieningen in de directe omgeving waarin zij wonen en leven. Hieraan geven we invulling door het aanwijzen van woonservicegebieden. In een goed samenspel tussen wijkraden, inwoners, instellingen, ondernemers en gemeente worden in vier woonservicegebieden projecten uitgevoerd die erop gericht zijn dat mensen zo lang mogelijk zelfstandig kunnen wonen.

Aktie: uitvoeren projecten in woonservicegebieden in samenwerking met wijkraden en belangengemeenschappen

Arbeidsmarkt en onderwijs

De arbeidsmarkt zal de komende jaren in het hele land drastisch gaan veranderen. De mismatch die nu bestaat tussen opleidingen en banen zal door krimp en vergrijzing duidelijker worden en het wordt moeilijker om geschikt personeel te vinden. Afstemming tussen onderwijs en ondernemers is daarom noodzakelijk. De gemeente Haaksbergen is vooruitstrevend op het gebied van re-integratie en heeft oog voor alle groepen, die zijn aangewezen op uitkeringsgelden.

Maar het gebied arbeidsmarktbeleid is breder dan alleen re-integratie. Samenwerking met partners zoals onderwijs, ondernemers en andere doelgroepen is van groot belang. De gemeente Haaksbergen participeert om die reden in diverse regionale werkgroepen. Zo is er het Platform Onderwijs, Werk en Inkomen (POWI) dat zich richt op de gezamenlijke ontwikkeling van beleid en uitvoering rondom de driehoek onderwijs, werk en inkomen. Dit platform adviseert en besluit ook over de aanpak van bijvoorbeeld de jeugdwerkloosheid. Die wordt in Twente namelijk regionaal opgepakt. Kern daarvan is de aanpak in alle fasen, dus zowel op school, in het werk of als een jongere onverhoopt te maken krijgt met een (bijstands)uitkering.

Re-integratie

Om de arbeidsmarkt zo goed mogelijk te faciliteren en uitstroom te genereren zet de gemeente volop in op re-integratie van haar cliënten met een bijstandsuitkering. Dit is echter in de huidige economische omstandigheden geen sinecure. Om toch succesvol te zijn zoekt de gemeente haar succes in het opstarten van kleinschalige projecten voor de diverse doelgroepen binnen het bestand. Dat betekent dus dat er projecten zijn voor mensen die al lange tijd in de uitkering zitten en voor mensen die nog maar kort een bijstandsuitkering ontvangen. De projecten wisselen ook met de tijd, aangepast aan de wensen en behoeften van dat moment. De wensen en behoeften worden vooral gevoeld door de vraag vanuit ondernemers. Waar ligt de behoefte aan personeel nu en in de toekomst. Daarmee wordt vervolgens gezocht naar geschikte cliënten of worden cliënten geschikt gemaakt. Belangrijke factor daarbij is ook de accountmanager die bij bedrijven op

gesprek gaat om te kijken naar wederzijdse kansen om cliënten met een bijstandsuitkering in te zetten op (leer)werkplekken in het reguliere bedrijfsleven in Haaksbergen.

Haaksbergen hanteert de volgende uitgangspunten voor haar arbeidsmarktbeleid:

- Iedereen met een uitkering die iets terug kan doen, doet ook iets terug in welke vorm van participatie dan ook.
- Er wordt onderscheid gemaakt in cliënten die direct bemiddelbaar zijn naar werk en cliënten die (veel) zorg behoeven.
- Duurzame uitstroom van bijstandsgerechtigden naar passende arbeid met een daling van het aantal cliënten in de bijstand naar 245 in 2014.
- Er is sprake van duurzame uitstroom bij aanvaarding van een contract van minimaal 6 maand waardoor de cliënt geen bijstandsuitkering meer ontvangt.
- Inzet van effectieve instrumenten ten behoeve van toeleiding naar werk waarbij de uitstroom naar duurzame arbeid toeneemt met ten minste 20% ten opzichte van 2012.

Deze uitgangspunten zijn vertaald in concrete projecten te weten:

Zetje in de rug

Samenwerking met Hameland, bemiddeling en plaatsing van cliënten in een zo regulier mogelijke werkomgeving met behoud van uitkering en inverdien effect voor gemeente (vergoeding per uur). Groenonderhoud via gemeente dienst.

Terug in de maatschappij

De gemeente werkt samen met kringlooporganisatie Wawollie. Hier worden de cliënten met een grote afstand tot de arbeidsmarkt geactiveerd. Het doel is het krijgen van dagritme en sociale contacten. Met Wawollie en andere organisaties werkzaam op dit gebied is afgesproken dat gestuurd wordt op het creëren van dwarsverbanden. Voorbeelden van andere organisaties en projecten zijn: het project "warme bemiddeling/e-portfolio" van Scala en het project Go4action van Stichting Maatschappelijke Dienstverlening Enschede-Haaksbergen. Per 1 september 2013 is met behulp van de Stichting Maatschappelijke Dienstverlening een pilot gestart met 10 cliënten die op de laagste trede van de participatie staan. In maart 2014 wordt dit project geëffectueerd. Enerzijds wordt ingezet op maatschappelijk werk en anderzijds op participatie.

Participatiewet/nieuwe wetgeving

De komende jaren zal op het gebied van re-integratie veel veranderen. De WSW (Wet Sociale Werkvoorziening) vervalt en de Wajong wordt aangescherpt waardoor mensen die voorheen een beroep konden doen op deze regelingen vanaf 2015 een beroep kunnen doen op gemeentelijke ondersteuning op basis van de participatiewet. Een doelgroep met een specifieke achtergrond en problematiek die ook een dito aanpak vraagt. Dit alles afgezet tegen toenemende kosten en afnemende middelen van rijkswege. De gemeentelijke taak is om zoveel mogelijk mensen (ook met een verminderde verdien capaciteit) te laten deelnemen op de arbeidsmarkt. Dat vraagt om een omwenteling in denken en doen. Het vraagt om samenwerking met ondernemers(organisaties), andere (externe) partners en collega gemeenten.

Naast de komst van nieuwe wetgeving speelt ook de veranderende economie een belangrijke rol. In diverse gesprekken met ondernemers is naar voren gekomen dat flexibilisering van de arbeidsmarkt een belangrijke factor is om rekening mee te houden. Contracten voor lange termijn of vaste contracten worden eerder uitzondering dan regel, zo is de verwachting. Daarnaast wordt steeds meer van medewerkers verwacht, het instapniveau wordt steeds hoger. Ontwikkelingen waarmee we rekening moeten houden bij de inzet van cliënten uit de bijstand.

8. Relatiebeheer, promotie & acquisitie

Relatiebeheer is van groot belang voor ons als gemeente. Contacten met andere overheden, andere marktpartijen, maar vooral met de eigen ondernemers.

Een goede relatie met het bedrijfsleven, helpt om onze doelstellingen op het gebied van promotie en acquisitie te realiseren, te weten:

1. Het vergroten van de naamsbekendheid en het versterken van het imago van Haaksbergen.
2. Streven naar vestiging van nieuwe bedrijven die
 - a. extra werkgelegenheid met zich brengen
 - b. passen in een bedrijfsketen
 - c. kennis en dienstverlening bieden aan verschillende bedrijfstakken
3. Het bestaande bedrijfsleven te versterken op gebied van werkgelegenheid, duurzaamheid en innovatie.
4. Het versterken van Haaksbergen als toeristische gemeente en het trekken van meer bezoekers naar Haaksbergen.
5. Het versterken van Haaksbergen als aantrekkelijke woongemeente om inwoners uit de verschillende leeftijdscategorieën te trekken en te behouden.

8.1 Relatiebeheer

Zoals gezegd is relatiebeheer belangrijk. Op verschillende vlakken is al sprake van actief relatiebeheer. Bij de sectoren Industrie, MKB en vrijetijdseconomie vinden al verschillende activiteiten plaats, te weten bedrijfsbezoeken, kennismakingsavonden en bijeenkomsten. Vanuit team economie worden er ongeveer 100 bedrijfsbezoeken per jaar afgelegd bij zowel grote als kleine bedrijven. Dit gebeurt door de betreffende wethouder en de bedrijvencontactfunctionaris of de betrokken ambtenaar. Eenmaal per maand vindt er een bezoek aan een bedrijf of organisatie plaats door het voltallig college. De meerwaarde van bedrijfsbezoeken heeft zich bewezen door de gelegde contacten tussen de ondernemers en de gemeente, maar ook tussen de ondernemers onderling. Door deze contacten zijn verschillende nieuwe vormen van samenwerking ontstaan. Daarom wordt de ingezette lijn vastgehouden.

Het is juist in deze tijd belangrijk te weten wat er binnen de individuele bedrijven speelt, wat de behoefte is en waarin de gemeente een bijdrage kan leveren. Het gaat daarbij o.a. om uitbreidingsbehoefte, betere bedrijfslocaties en vlotte vergunningverlening.

Daarnaast streven we ernaar om goed bereikbaar te zijn en zaken tijdig en correct af te handelen. Maar communicatie is ook een wisselwerking. Wij verwachten hetzelfde van onze ondernemers.

Voor de duidelijkheid hanteren we één contactpersoon voor de bedrijven, deze zogenaamde accountmanager is aanspreekbaar voor bedrijven op alle gebieden, het is de taak van de betreffende accountmanager om zaken binnen de gemeente verder uit te zetten en te begeleiden en eventueel te coördineren. De functie van accountmanager willen we nog verder uitwerken. Op deze manier proberen we de interne dienstverlening te versterken. Ook worden er, indien nodig, gezamenlijk met verschillende disciplines gesprekken gepland met ondernemers. Daarnaast is het vooroverleg van Publieksservice een goed werkend instrument om te zorgen dat vergunningaanvragen niet onnodig vertragen. Door deze onderlinge samenwerking kunnen we de ondernemer goed bedienen.

Een uitdaging hierbij is de toekomstige verschuiving van taken naar de Regionale Uitvoeringsdienst (RUD). Op dit moment hebben provincie en gemeenten allemaal hun eigen afdeling op het gebied van vergunningen, toezicht en handhaving. Maar gemeenten, provincies, en bij voorkeur ook waterschappen en het Rijk, gaan uitvoerende taken onderbrengen in Regionale Uitvoeringsdiensten. Ook het Openbaar Ministerie en de politie zijn nauw betrokken. Ook met deze RUD op afstand van de gemeente is het noodzakelijk om te zorgen dat er een goed contact blijft.

Aktie: continueren en mogelijk uitbreiden van het aantal bedrijfsbezoeken.

8.2 Overlegstructuren

De overlegstructuren zijn vooral bedoeld om elkaar zo goed mogelijk te informeren en waar mogelijk te versterken. Wij willen naar een situatie waarbij de gemeente en het bedrijfsleven elkaars ambassadeur zijn.

De gemeente Haaksbergen kent een grote hoeveelheid verenigingen, wat duidt op een actieve gemeenschap. Voor de gemeente is het echter moeilijk om tussen al die verenigingen een duidelijke afbakening of taakverdeling te onderscheiden. Dit maakt het lastig om een overlegpartner te vinden, die vanuit verschillende sectoren input kan leveren. Als we spreken over een gesprekspartner voor economische ontwikkeling in Haaksbergen, gaat onze voorkeur uit naar een integrale afvaardiging van Stichting Centrummanagement Haaksbergen, de HOV, Parkmanagement Haaksbergen en de Industriële Kring Haaksbergen en de ondernemersverenigingen van t Varck, Stepelo, de Greune, de Hoeve en Buurse, de Kamer van Koophandel en vanuit de recreatieve sector de VVV en het Platform Toerisme & Recreatie. Ook vanuit de zorg en de agrarische sector bestaan er verschillende overlegorganen. Deze verschillende overlegorganen werken op dit moment nog maar beperkt samen, vooral de zorg en de agrarische sector werken nog redelijk onafhankelijk. Daarnaast zullen we gebruik maken van individuele ondernemers en aparte sectoren, afhankelijk van het onderwerp.

In een aantal kernen is een ondernemersvereniging actief. Met de voorzitters daarvan vindt een aantal malen per jaar een overleg plaats. Dit zetten we voort. Tevens zullen we gebruik maken van individuele ondernemers en aparte sectoren, afhankelijk van het onderwerp.

Aktie: voorzien in een betere informatieverstrekking door middel van een economische nieuwsbrief

Onderstaand enkele organisaties en overlegorganen.

Haaksbergse Ondernemersvereniging (HOV)

Met de HOV voert de gemeente structureel overleg. De sectie detail van de HOV wordt voor detaillisten gevestigd binnen de bedrijveninvesteringzone vertegenwoordigd door Stichting centrummanagement Haaksbergen (SCH).

Stichting Centrummanagement Haaksbergen (SCH)

Stichting centrummanagement betreft het bestuurs- en uitvoeringsorgaan van de bedrijveninvesteringzone Centrum Haaksbergen. Dit bestuur heeft een meerjarenbeleidsplan opgesteld en in uitvoering. De SCH en de HOV maken deel uit van het kernteam die belast is met het realiseren van een kwaliteitsimpuls voor het centrum van Haaksbergen. Dit kernteam komt tweewekelijks bijeen.

Industriële Kring Haaksbergen (IKT)

Een aantal keren per jaar heeft de IKT structureel overleg met het college. Op deze bijeenkomst wordt informatie uitgewisseld om zodoende van beide zijden goed op de hoogte te zijn van de ontwikkelingen. Eenmaal per jaar organiseren de IKT en HOV een bijeenkomst waarbij alle IKT leden, het college en de raad uitgenodigd zijn.

Stichting Parkmanagement Haaksbergen

Het bestuur van Stichting parkmanagement Haaksbergen bestaat uit een afvaardiging van Ondernemersvereniging Stepelo, Bedrijvenvereniging 't Varck-Brammelo en Ondernemersvereniging de Greune. De Ondernemersvereniging GOH uit de Hoeve is inmiddels ook betrokken bij dit overlegorgaan. De gemeente en de stichting Parkmanagement hebben op regelmatige basis overleg over onderwerpen die betrekking hebben op de openbare ruimte ten aanzien van de verschillende bedrijventerreinen en mogelijke initiatieven die de partijen in gezamenlijkheid willen oppakken.

Overig

Naast deze georganiseerde verbanden voert de gemeente overleg met de diverse afzonderlijke ondernemersverenigingen:

Ondernemersvereniging Stepelo
Bedrijvenvereniging 't Varck-Brammelo

Gezamenlijke Ondernemers Hoeve (GOH)
Bedrijvenvereniging de Greune
OCB Ondernemersclub Buurse
Horeca Nederland afdeling Haaksbergen

Tenslotte organiseert de gemeente twee maal per jaar een economisch overleg waar alle genoemde partijen voor worden uitgenodigd. Zo vindt er ook informatie uitwisseling plaats tussen de georganiseerde verbanden onderling.

VVV Haaksbergen

De VVV Haaksbergen functioneert sinds 2008 weer als een zelfstandige organisatie en heeft daarmee weer een volwaardige positie verworven in de Regio en de vrijetijdsector in de gemeente Haaksbergen. De VVV stelt jaarlijks een marketingplan op dat wordt voorgelegd aan het Platform Toerisme & Recreatie. Inmiddels is de VVV in Haaksbergen een goed draaiende organisatie. Dit komt mede door het concept waar het bestuur voor gekozen heeft. De VVV werkt met een enthousiaste groep vrijwilligers, die de winkelactiviteiten voor hun rekening neemt. De professionele krachten werken aan de marketing en productontwikkeling. Op beide vlakken is daardoor een grote vooruitgang geboekt.

Platform Toerisme en recreatie

Het Platform Toerisme en Recreatie is in 2006 opgericht en functioneert inmiddels goed. Het Platform is een overleg en adviesorgaan waar vertegenwoordigers in zitten vanuit de hotellerie, de campings, de kleinschalige campings, de groepsaccommodaties, de dagrecreatie, Stichting Sterevenementen, de Haaksbergse Ondernemersvereniging, de Stichting Centrummanagement en de horeca. Binnen het Platform vindt overleg en afstemming plaats over verschillende toeristisch- recreatieve activiteiten en wordt door de VVV advies gevraagd over het marketingplan van de VVV. Tevens voert het Platform zelf verschillende activiteiten uit vooral op het gebied van promotie. Voorbeelden hiervan zijn de organisatie van de Meimaand fietsmaand, de realisatie van de bewegwijzering van toeristische bedrijven, publicatieframes bij de invalswegen en een promotietent die ingezet wordt bij evenementen en op beurzen. Verder heeft het Platform een zeer belangrijke rol gespeeld bij de verzelfstandiging van de VVV in 2008. De Stichting functioneert inmiddels op afstand van de gemeente, wel is er goed en regelmatig contact.

LTO Nederland

Land- en Tuinbouworganisatie (LTO) Nederland is de ondernemers- en werkgeversorganisatie voor de agrarische en tuinbouwsector. In dit samenwerkingsverband van LLTB, LTO Noord en ZLTO, opgericht in 1955, zijn zo'n 50.000 boeren en tuinders vertegenwoordigd. Vanuit deze drie regionale organisaties wordt nauw samengewerkt voor belangenbehartiging voor de sector. LTO Haaksbergen is onderdeel van LTO Nederland en zorgt binnen de gemeente grenzen van Haaksbergen voor dezelfde belangbehartiging maar dan alleen gericht op de ondernemers uit Haaksbergen. De gemeente en LTO werken waar mogelijk samen.

Wmo-raad

Ten behoeve van de inspraak op het terrein van de Wmo, is de Wmo-raad opgericht. De Wmo-raad is het adviesorgaan voor de gemeente op het terrein van de Wmo. In de Wmo-raad zitten niet-beroepsmatige vertegenwoordigers van doelgroepen van de Wmo. De Wmo-raad brengt gevraagd en ongevraagd advies uit aan het college van burgemeester en wethouders. De Wmo-raad kent sinds de oprichting de volgende clusters: ouderen, chronisch zieken en gehandicapten, mantelzorg en geestelijke gezondheidszorg.

Seniorenraad

De Seniorenraad is een college dat invloed wil uitoefenen op het ouderenbeleid. Dit alles met het doel om op te komen voor de belangen van de senioren. Zij doet dat door zich op dit beleidsterrein zo goed mogelijk te (laten) informeren en daarover gevraagd of ongevraagd advies uit te brengen aan zowel het gemeentebestuur als aan niet-gemeentelijk gebonden in Haaksbergen werkzame organisaties. De Seniorenraad is samengesteld uit vertegenwoordigers van diverse disciplines en organisaties in de Haaksbergse samenleving.

8.3 Promotie

Uit de verschillende bijeenkomsten die voor deze visie zijn gehouden kwam naar voren dat Haaksbergen geen duidelijk imago heeft en de activiteiten die in Haaksbergen worden gehouden niet goed gepromoot worden. Een duidelijk imago en goede promotie van de gemeente is van belang om de volgende doelen te bereiken:

- Grondverkoop
- Vestiging van nieuwe bedrijven
- Aantrekken nieuwe inwoners
- Aantrekken toeristen en dagrecreanten
- Trekken van nieuw publiek naar het centrum

Om dit te doen, moet duidelijk zijn wat we (willen) zijn. Wat zijn de sterke punten van Haaksbergen en welk imago willen we uitdragen. Dit imago moet sterk uitgedragen worden binnen alle sectoren. Daarnaast kunnen de verschillende sectoren zich richten op de eigen doelgroepen en sterke punten voor de betreffende sector. Hoe we deze promotie invulling gaan geven moet op korte termijn verder uitgewerkt worden, daarbij wordt ook bekeken hoe dit door kan werken naar de verschillende sectoren. Bij deze uitwerking worden de verschillende overlegorganen zo veel mogelijk betrokken. Uniformiteit is belangrijk voor de kracht van de promotie.

Ook moeten er keuzes gemaakt worden welke middelen het beste ingezet kunnen worden om het gewenste doel te bereiken. Er is een breed scala aan mogelijkheden beschikbaar, de meer traditionele kranten en advertenties en de nieuwe sociale media e.d.

8.4 Acquisitie

Acquisitie geldt met name voor de verkoop van bedrijfskavels. Het grootste deel van de bedrijfskavels wordt verkocht aan ondernemers in de gemeente Haaksbergen. De meeste contacten voor de verkoop van bedrijventerreinen gaan dan ook via bestaande zakenrelaties. Hiermee wordt het belang van relatiebeheer nog eens onderstreept.

9. Actieprogramma

9.1 Actieprogramma en planning

Het merendeel van de hieronder genoemde acties worden binnen bestaande en begrote budgetten gefinancierd. Voor 2014 zijn in de begroting twee incidentele posten opgenomen. Om een kwaliteitsimpuls in de openbare ruimte van het Centrum te kunnen realiseren is een bedrag van € 50.000,-- opgenomen. Om de algemene promotie van Haaksbergen te versterken en hiervoor een gezamenlijk plan te ontwikkelen is een budget van € 36.000,-- beschikbaar. In onderstaande tabel zijn de beleidsvoornemens en acties samengevat.

Beleidsvoornemen/actie	Financieel	Initiatief	Planning
Agrarische sector			
Kleinschalige bedrijvigheid/nieuwe economische dragers toestaan	Binnen bestaande en begrote budgetten	Ondernemer	doorlopend
In het kader van de groene metropool: Opstellen plan van aanpak en uitvoeringsprogramma voor de periode 2014-2020.	Binnen bestaande en begrote budgetten	Gemeente: afd. Ruimtelijke Ontwikkeling/Regio	2014 en verder
Industriële sector			
Realisatie glasvezelnetwerk Stepelo		Parkmanagement Stepelo/Gemeente: afd. Ruimtelijke Ontwikkeling	2014
Verglazing landelijk gebied en waar nodig de bedrijventerreinen in het kader van het provinciale project breedband		Gemeente: afd. Ruimtelijke Ontwikkeling/Provincie Overijssel	2014 en verder
Formaliseren verplichte aansluiting parkmanagement ten aanzien van industrieterrein Stepelerveld		Gemeente: afd. Ruimtelijke Ontwikkeling/Parkmanagement	2014
Uitvoering tweede fase revitalisering Varck Oost en doortrekking Ruwerstraat		Gemeente: afd, Ruimtelijke Ontwikkeling, ondernemers, bewoners en wijkraad	2014-2015
Uitwerking positionering bedrijventerrein Stepelerveld in relatie tot Combi Terminal Twente		Industriële Kring Twente	2014
Behoud en verdere professionalisering van parkmanagement		Parkmanagement/ Gemeente: afd. Ruimtelijke Ontwikkeling	Doorlopend
Stimuleren en faciliteren van gezamenlijke ondernemersinitiatieven o.a. op het gebied van duurzaamheid, en innovatie, promotie etc. met het doel Haaksbergen economisch te	€ 50.000,- (extra budget 2014)	Gemeente: afd. Ruimtelijke Ontwikkeling/ Ondernemers	2014

<p>versterken. Onderzoek naar mogelijkheden smart roads op Stepelerveld</p> <p>Gemeentelijke regelgeving met vaste regelmaat toetsen op noodzaak/vereenvoudiging</p> <p>Ingezette lijn van dienstverlening (leveren maatwerk) bij uitbreidings of verplaatsingsbehoefte continueren</p> <p>Zorgen voor een duidelijke profilering van Haaksbergen als vestigingsplaats, als toeristische gemeente, wonen/werken/winkelen</p> <p>Samenwerking bedrijven-gemeente t.a.v. inzet, activering werkzoekenden versterken</p> <p>Invoeren accountmanagement op specifieke onderdelen</p> <p>Onderzoek naar mogelijkheden van het ondernemersdossier</p>		<p>Gemeente: afd. Ruimtelijke Ontwikkeling/Ondernemers</p> <p>Gemeente: afd.Ruimtelijke Ontwikkeling en afd.Interne Dienstverlening</p> <p>Gemeente: afd.Ruimtelijke Ontwikkeling</p> <p>Ondernemers/VVV/ Gemeente</p> <p>Gemeente: afd.Ruimtelijke Ontwikkeling, afd. Maatschappelijke Ontwikkeling en afd.Werk en Inkomen/Ondernemersorganisaties</p> <p>Gemeente</p> <p>Gemeente: afd.Ruimtelijke Ontwikkeling/ondernemers</p>	<p>2014</p> <p>Doorlopend</p> <p>Doorlopend</p> <p>2014</p> <p>2014 en verder</p> <p>2014 en verder</p> <p>2014</p>
Vrijtijdseconomie			
<p>Creëren van een verbinding tussen MBS en centrum</p> <p>Beleid Bed & Breakfast vastleggen</p> <p>Intensievere samenwerking MBS en VVV</p> <p>Samenwerking/arrangementen en promotie gebied Langelo / Scholtenhagen</p> <p>Versterken promotie MBS</p> <p>Zoutmarke</p> <p>Versterken grensfunctie</p> <p>Schaapskooi</p>	<p>Financiële ondersteuning gemeente</p> <p>Binnen bestaande budget</p>	<p>Gezamenlijk (Gemeente, MBS, ondernemers etc)</p> <p>Gemeente: afd.Ruimtelijke Ontwikkeling</p> <p>MBS en VVV</p> <p>Ondernemers</p> <p>MBS</p> <p>Marb consultancy / Ondernemers /VVV</p> <p>Gemeente: afd.Ruimtelijke Ontwikkeling/VVV/ ondernemers</p> <p>Stichting Schaapskooi</p>	<p>2014</p> <p>2014</p> <p>2014 en verder</p> <p>2014</p> <p>Start 2014</p> <p>Doorlopend</p> <p>Doorlopend</p> <p>2014</p>

Realisatie dag-attracties		Particulier initiatief	
Detailhandel			
Verbetering in kwaliteit van de openbare ruimte in het centrum	€ 50.000,- (extra budget 2014)	Gemeente: afd.Ruimtelijke Ontwikkeling/SCH/HOV	2014-2015
Flexibele opstelling bij bestemmingplanwijzigingen in deactiveringsgebieden.		Gemeente: afd.Ruimtelijke Ontwikkeling	Doorlopend
Opstellen beleidsnotitie ten aanzien van internethandel.		Gemeente: afd.Ruimtelijke Ontwikkeling	2015
Stimuleren van detailhandel in het centrumgebied en aanpak leegstand		SCH/HOV	2014/2015
Zakelijke dienstverlening			
Bestemmingsplanprocedure opstarten waarin bedrijvigheid vanuit huis binnen vastgestelde kaders bij recht wordt toegestaan		Gemeente: afd.Ruimtelijke Ontwikkeling	2014
Zorg, arbeidsmarkt en onderwijs			
Ontwikkelen van beleidskaders en uitvoeringsplannen voor de decentralisaties (Jeugdzorg, uitbreiding Wmo en de participatiewet).		Gemeente: afd.Maatschappelijke Ontwikkeling en Werk en Inkomen	2014 en verder
Afstemming zorgsector en gemeente ten aanzien van zorgeconomie en werkgelegenheid in relatie tot werkzoekenden		Gemeente: afd. Maatschappelijke Ontwikkeling/zorginstellingen	2014 en verder
Uitvoeren projecten in woonservicegebieden samenwerking met wijkraden en belangenorganisaties		Gemeente: afd. Maatschappelijke Ontwikkeling/wijkraden	2014
Relatiebeheer, Promotie & Acquisitie			
Continueren en daar waar mogelijk uitbreiden aantal bedrijfsbezoeken		Gemeente	Doorlopend
Voorzien in betere informatieverstrekking door middel van economische nieuwsbrief		Gemeente: afd.Ruimtelijke Ontwikkeling	2014 en verder
Organiseren halfjaarlijks economisch overleg met ondernemers- en koepelorganisaties		Gemeente: afd.Ruimtelijke Ontwikkeling	2014 en verder